

6月 生物曆

- 鳥類大飯店 v.s. 蝴蝶飲料店



馬纓丹、淡紋青斑蝶



灰頭椋鳥

6月生物曆



黃幼蜻蜓

5

- 105 橫山 黑領掠鳥築巢
107 水3 阿勃勒、夾竹桃盛開，公6 大花紫薇開花
108 公6 黑尾蠟嘴雀，擴建區 小鸞鷗，綠8 白波紋小灰蝶、紅星斑蛺蝶
109 綠8 青帶鳳蝶

6

- 104 水堀頭 大卷尾、鐵刀木、石斑木、桃金娘、繖楊開花，雀榕新芽，宿舍區 洋玉蘭開花，林厝 緬梔、相思樹、木槿、瓊崖海棠開花
106 水堀頭 紫紅蜻蜓，穗花棋盤腳開花
107 水4 杜英開花
108 林厝 家燕
109 擴建區 紅冠水雞

11

- 107 綠11 樟樹結果，公3 大花紫薇盛開，標2 阿勃勒盛開，管理局 密葉夾竹桃盛開
109 公7 軟枝黃蟬盛開，水堀頭 穗花棋盤腳盛開，雀榕黃葉落

12

- 105 綠10 霜白蜻蜓，水堀頭 侏儒蜻蜓，台灣黃蝶、樺斑蝶、台灣黃斑蛺蝶
109 擴建區 紅冠水雞，橫山 蘭嶼赤楠盛開

17

- 105 橫山 土沉香開花
106 擴建區 水堀頭 小鸞鷗，橫山 家八哥、蘭嶼赤楠、止宮樹開花

18

- 105 橫山 鳳頭蒼鷹
108 綠8 鳳頭蒼鷹，水堀頭 彩鷓

23

- 107 橫山 黃幼蜻蜓
109 綠8 姬波紋小灰蝶、地圖蝶、琉球紫蛺蝶

24

- 106 林厝 紫薇花開，中科路 盾柱木開花，公15 油桐結果
109 管理局 大卷尾、彩裳蜻蜓

29

- 107 橫山 黑領掠鳥築巢
108 綠8 青帶鳳蝶群聚
109 擴建區 小白鸞、黃頭鸞

30

- 106 管理局 黑冠麻鷺
109 擴建區 夜鸞、小白鸞、紅冠水雞、黃頭鸞，綠8 淡紋青斑蝶、斯氏紫斑蝶、淡黃蝶

1

- 104 管理局 大花紫薇開花
105 綠1 白腹秧雞、彩鷓
108 綠8 斯氏紫斑蝶
109 公7 大花紫薇開花，中科路 爪哇旂那開花

7

- 105 綠1 黑翅鳶、白腹秧雞
106 管理局 韭蘭開花，水堀頭 三角楓結果，橫山 白水木、鳳凰木、土沉香開花

13

- 104 水堀頭 擴建區 移植樹進場
106 公3 大花紫薇盛開
109 管理局 阿勃勒盛開

19

- 106 水堀頭 賽赤楠結果
108 綠8 淡黃蝶群聚

25

- 108 林厝 小鸞鷗、瓊崖海棠開花，水堀頭 穗花棋盤腳開花

圖例說明

106 綠8 褐弄蝶

年份 地點 第一次發現

詳細位置請參考 p15 台中區地圖

2

- 105 水堀頭 小白鸞、金背鳩，林厝 黃頭鸞群
109 擴建區 紅冠水雞、黃頸黑鸞

8

- 104 綠1 黑冠麻鷺，橫山 鴿、黑領掠鳥、黃頭鸞、紅鳩
105 綠1 黑翅鳶、彩鷓
106 擴建區 小鸞鷗
108 水堀頭 烏鴉鳳蝶

14

- 107 綠8 盾柱木盛開

20

- 105 綠1 小白鸞、彩鷓
106 水堀頭 小鸞鷗
108 綠8 玉帶蔭蝶
109 綠7 白腰鸚鵡，水堀頭 黑尾蠟嘴雀

26

- 107 水堀頭 鐵刀木開花，科雅路 矮仙丹盛開
109 擴建區 紅冠水雞築巢，彩裳蜻蜓、淡黃蝶，綠8 琉球三線蝶交尾、地圖蝶、黑樹蔭蝶、樺蛺蝶

3

- 105 綠8 紅擬豹斑蝶，停5 家燕，綠1 黑翅鳶、彩鷓
106 橫山 夜鸞幼鳥
108 綠8 燕灰蝶、地圖蝶、斯氏紫斑蝶、端紫斑蝶、淡黃蝶、小紫斑蝶、青帶鳳蝶、黑鳳蝶、大鳳蝶，擴建區 紅冠水雞，科園路 善變蜻蜓、杜松蜻蜓、金黃蜻蜓、霜白蜻蜓
109 擴建區 紅冠水雞、彩鷓、脛蹠琵琶

9

- 104 停5 青帶鳳蝶
106 橫山 淡紋青斑蝶、小紫斑蝶，黑翅鳶，公3 大花紫薇開花
107 綠9 琉璃蛺蝶、紅星斑蛺蝶
108 橫山 姬小紋青斑蝶
109 綠8 台灣鳳蝶

15

- 106 水堀頭 雀榕葉黃，擴建區 大雨後水濁
108 水堀頭 鳳頭蒼鷹
108 東大 綠斑鳳蝶
109 綠8 淡黃蝶群聚，中科路 盾柱木開花

21

- 107 水堀頭 粗鉤春蜓、褐斑蜻蜓、猩紅蜻蜓、杜松蜻蜓、侏儒蜻蜓、穗花棋盤腳盛開，管理局 矮仙丹盛開
108 停5 墨子黃斑弄蝶
109 擴建區 紅冠水雞

27

- 107 綠3 雀榕結果
108 管理局 小啄木，綠8 大鳳蝶、青斑鳳蝶、青帶鳳蝶

4

- 105 橫山 黑翅鳶
109 綠8 鳳頭蒼鷹巢

10

- 105 東大 柑橘鳳蝶、星三線蝶，綠2 青紋細螳
106 橫山 黑翅鳶、大卷尾同飛、同棲
109 綠8 淡黃蝶、大鳳蝶

16

- 106 綠8 褐弄蝶
109 擴建區 紅冠水雞蛋

22

- 106 管理局 黑冠麻鷺雛鳥，橫山 白腹秧雞
108 綠8 紫蛇目蝶、樹蔭蝶

28

- 105 管理局 矮仙丹盛開，公6 蜘蛛百合盛開



橫山 橫山公園 通山 通山公園 林厝 林厝公園 水堀頭 水堀頭公園 東大 東大公園
公 公園用地 綠 綠地 水 給水設施用地 停 停車場用地 標 標準廠房

鳥類大飯店 - 雀榕

認識植物的過程，啟蒙的游富永老師說：凡樹木都會落葉，那該怎麼判斷哪個才是落葉樹呢？老師接著說，落葉樹就是會在短時間之內將樹上所有的葉子都掉光的！

雀榕就是其中的典型，後來實地觀察，清水有一棵雀榕，一年掉光三次葉子！也算是落葉樹裡的奇葩了！

掃雀榕的落葉還算事小，夏天裡結滿樹又掉滿地的雀榕果實，才真的叫人頭痛，但它卻是鳥類的大飯店，還附有免費吃到飽的鳥餐廳呢！



雀榕果實



紅嘴黑鵝



綠繡眼



白頭翁



五色鳥



赤腹鵝



灰頭棕鳥

蝴蝶飲料店 - 馬纓丹



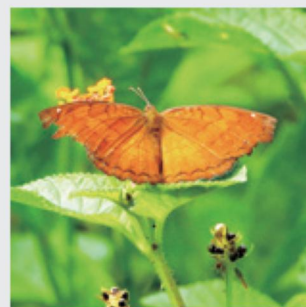
淡紋青斑蝶

馬纓丹是一種馴化的常見植物，一年四季都有花，花色多變，早就知道它是蝴蝶的蜜源植物，但當親眼目睹包括端紫斑蝶、斯氏紫斑蝶、淡紋青斑蝶、台灣三線蝶、琉球三線蝶、樹蔭蝶、玉帶蔭蝶、紫蛇目蝶、孔雀蛺蝶、黃蛺蝶、淡黃蝶、樺蛺蝶、琉球紫蛺蝶、埔里紅弄蝶、青帶鳳蝶、台灣鳳蝶、綠斑鳳蝶、柑橘鳳蝶、玉帶鳳蝶、黑鳳蝶等有記錄到的就 20 種來採馬纓丹花蜜時，腦海裡不禁閃過一個念頭，蝴蝶的飲料店！

正所謂酒香不怕巷子深，花香難擋尋芳客，花徑不曾緣客掃，蝴蝶紛飛尋將來。



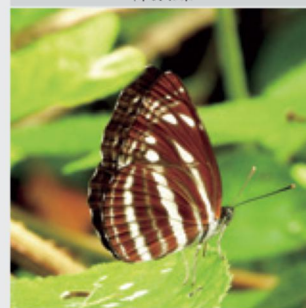
馬纓丹全年開花 讓蝴蝶近悅遠來



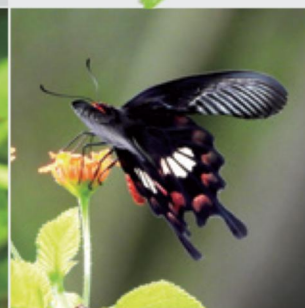
樺蛺蝶



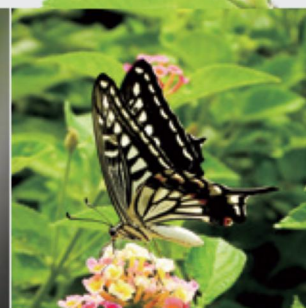
紫蛇目蝶



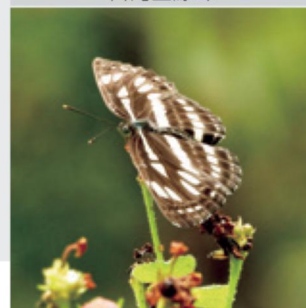
台灣三線蝶



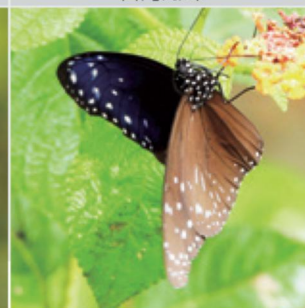
台灣鳳蝶



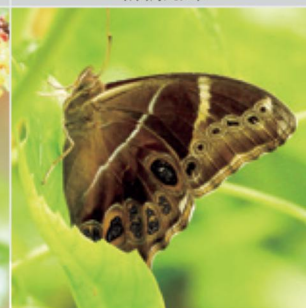
柑橘鳳蝶



琉球三線蝶



端紫斑蝶



玉帶蔭蝶

我們都是愛吃馬纓丹的蝴蝶



黑鳳蝶

斯氏紫斑蝶

淡黃蝶

青帶鳳蝶

黃蛺蝶

孔雀蛺蝶

埔里紅弄蝶

綠斑鳳蝶

琉球紫蛺蝶

樹蔭蝶

玉帶鳳蝶

無尾鳳蝶

夜鷺與黑冠麻鷺

夜鷺俗稱暗光鳥，警覺性強，黑冠麻鷺則被戲稱為大笨鳥，常發呆似的佇立在濕潤草地上一動也不動的任人拍照，其實你不知道的是牠正在草地上感應地下蚯蚓的藏身處，隨時準備啄下去吃一頓生鮮美味，而且啄下去拉上來的成功機率達 80% 以上喔！



黑冠麻鷺



亞成鳥



夜鷺成鳥



亞成鳥

人面蜘蛛與獨角仙



園區種了許多許多的光蠟樹，十年了，光蠟樹都等了 10 年了！好不容易等來一隻獨角仙，卻成了人面蜘蛛的一餐！！

這人面蜘蛛啊，真的是知人知面不知蜘蛛啊！！！！



蜘蛛是蝴蝶的天敵之一，但牠會辨識蝴蝶是否有毒才予以捕食。

蝴蝶小百科

粉蝶科

屬中小型的蝴蝶，以白色、淡黃色、淡綠色等素雅顏色為多，而紅肩粉蝶卻是很鮮艷的。



紅肩粉蝶



白粉蝶



台灣黃蝶



淡黃蝶

蛺蝶科

台灣變化最為豐富的一群蝴蝶，內含蛺蝶、樹蔭蝶、青斑蝶、紫斑蝶及蛇目蝶等，求偶時善用身體語言。



樹蔭蝶



琉璃蛺蝶



地圖蝶



黃蛺蝶



琉球紫蛺蝶



樺蛺蝶



孔雀蛺蝶



紅星斑蛺蝶



台灣黃斑蛺蝶

蛇目蝶

翅膀上有蛇眼紋，顏色傾向暗色，活動於林下及晨昏之間。



小蛇目蝶



切翅單環蝶



紫蛇目蝶



樹蔭蝶

斑蝶

屬中大型蝴蝶。



淡紋青斑蝶



端紫斑蝶



小紫斑蝶



樺斑蝶

柑桔鳳蝶

幼蟲不吃柑桔科植物。



柑桔鳳蝶

無尾鳳蝶

屬於都市型、最常見的鳳蝶類，喜食柑桔科植物。



無尾鳳蝶

青帶鳳蝶

是園區數量最多也最常見的鳳蝶。



青帶鳳蝶

綠斑鳳蝶

震翅相當快速的一種蝴蝶，所以也是相當難拍的，具有綠色彩斑。



綠斑鳳蝶

灰蝶科

約占台灣蝴蝶種類四分之一以上，個體如五元硬幣般大小，以灰色調居多。



波紋小灰蝶



台灣黑星小灰蝶



沖繩小灰蝶

弄蝶科

眼睛大，翅膀小，以跳躍式來飛翔，停下來時翅膀是張開的，蝴蝶中比較像蛾類的一種。



墨子黃斑弄蝶



大白紋弄蝶



褐弄蝶



台灣絨毛弄蝶

三線蝶

善長於滑翔，在園區記錄到台灣、琉球、星及白三線蝶等四種。



琉球三線蝶



台灣三線蝶



白三線蝶



星三線蝶

發現中科生物大事記



霜白蜻蜓



侏儒蜻蜓



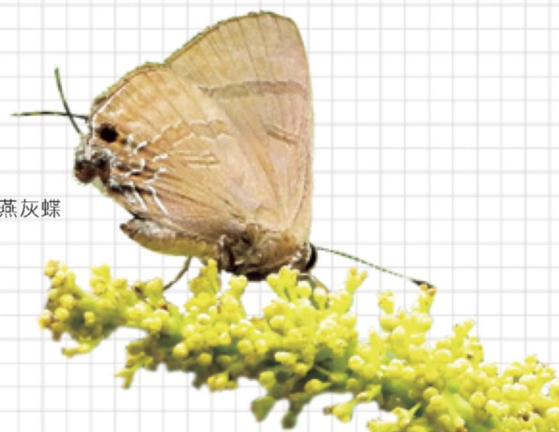
黃幼蜻蜓



紫紅蜻蜓



黑冠麻鷺



燕灰蝶



青紋細蟳



鴿子



青帶鳳蝶



琉璃蛺蝶



地圖蝶



玉帶蔭蝶

發現中科生物大事記



柑橘鳳蝶



埔里紅弄蝶



玉帶鳳蝶



褐弄蝶



紅擬豹斑蝶



台灣黃蝶



星三線蝶



樺斑蝶



淡紋青斑蝶



小紫斑蝶