

# 中部科學工業園區 中興新村高等研究園區

## 102 年度第 4 季監測結果說明



# 壹、第四季執行項目

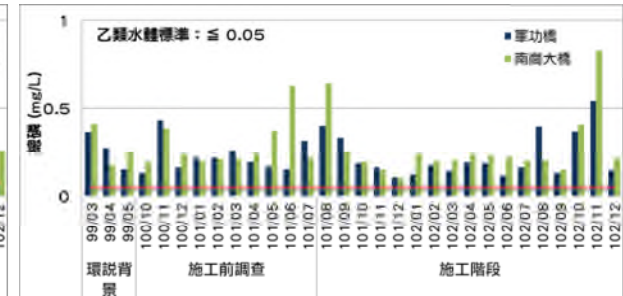
監測類別	監測頻率	監測日期
一. 工區營建噪音振動	建築物拆除及基地整地期間 每月1次，每次連續2分鐘以上	10/1、11/6、12/2
二. 地面水質	每月1次	10/1、10/3、11/7、12/3~4
三. 空氣品質	每季1次	10/2~3
四. 敏感受體噪音振動	建築物拆除及基地整地期間 每月1次，每次連續24小時	10/2~4、11/6~11/8、12/2~4
五. 道路交通	每季1次	10/4~5
六. 遺址	開挖作業期間	10月份 5站次；11月份 10站次； 12月份 10站次
七. 老樹、行道樹、特色樹和大樹	每季1次	10/18
八. 鳥類相調查	每季1次	10/10~11
九. 兩棲爬蟲動物相調查	每季1次	10/10~11
十. 水域生態	每季1次	10/2~3
十一. 大赤鼯鼠與鴟鵂科鳥類族群監測	每季1次	10/10~11
十二. 生態友善對策~外轆排水幹線行水 區生態增益	每季1次	植物： 10/18 兩棲爬蟲： 10/10~11



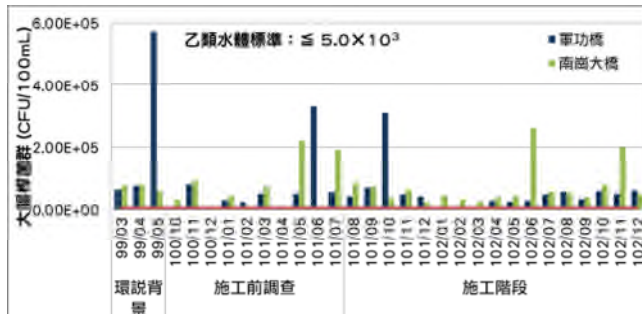


## 貳、第四季執行成果 ~ 二、地面水質 (1/2)

- 本季監測結果，在屬乙類河川水體之軍功橋及南崗大橋測站包括**懸浮固體**、**生化需氧量**、**大腸桿菌群**、**氨氮**及**總磷**均有未能符合乙類地面水體水質標準之情況發生



註：上圖為貓羅溪沿線局部河段進行整治工程示意圖



## 貳、第四季執行成果 ~ 二、地面水質 (2/2)

測站	中正二橋	中正污水口(匯流處)	內明橋	內轆橋	內轆污水口(匯流處)	營豐橋	軍功橋	南崗大橋
編號	1	2	3	4	5	6	7	8

懸浮固體 (mg/L)									
測站編號	牛路溝排水幹線			外轆排水幹線			貓羅溪		
	1	2	3	4	5	6	7	8	
102/01	3.1	19.6	1.6	5.2	26.6	6.9	19.4	<b>54</b>	
102/02	19.8	23.2	9.3	24.8	41.4	22.2	<b>36.4</b>	<b>52.6</b>	
102/03	38.6	9.7	18.8	16.2	11.1	20.4	<b>39.6</b>	<b>51.4</b>	
102/04	234	97	73.8	24.2	26.9	59	<b>153</b>	<b>176</b>	
102/05	79.8	47.3	7.1	18.4	40.4	142	<b>183</b>	<b>206</b>	
102/06	120	142	57.8	39.4	15	64.4	<b>66</b>	<b>149</b>	
102/07	12.7	16.9	26.7	14.1	37.4	189	<b>174</b>	<b>250</b>	
102/08	ND	335	15.0	5.2	41.2	55.2	<b>155</b>	<b>191</b>	
102/09	192	117	68.0	24.0	26.7	286	<b>109</b>	<b>119</b>	
102/10	41	5.7	10.5	9.1	10.6	9.0	<b>508</b>	<b>573</b>	
102/11	58.6	20.4	5.2	11.1	6.1	7.5	<b>810</b>	<b>1310</b>	
102/12	4.4	13.4	5.2	4.4	3.5	4	<b>35.2</b>	23.6	
乙類地面水體 水質標準值	-							≤ 25	

生化需氧量 (mg/L)									
測站編號	牛路溝排水幹線			外轆排水幹線			貓羅溪		
	1	2	3	4	5	6	7	8	
102/01	2.7	1.8	1.9	2.4	2.9	3.4	<b>2.2</b>	<b>4.4</b>	
102/02	1.8	3.1	2.2	2.6	2.2	2.5	<b>2.1</b>	<b>3.1</b>	
102/03	1.7	1.9	2.7	1.1	1.6	3.0	1.5	1.4	
102/04	3.9	3.7	5.7	3.6	2.5	3.2	<b>2.8</b>	<b>2.6</b>	
102/05	2.0	9.0	2.3	ND	ND	2.0	ND	<b>2.6</b>	
102/06	3.2	2.8	3.1	2.7	2.3	2.5	<b>3.4</b>	<b>4.3</b>	
102/07	ND	1.3	3.0	ND	1.1	1.8	1.3	<b>2.3</b>	
102/08	3.7	1.4	2.5	1.0	2.5	1.7	<b>3.4</b>	<b>2.5</b>	
102/09	ND	1.5	1.3	ND	ND	ND	1.0	1.1	
102/10	1.2	ND	2.2	1.0	ND	2.1	1.2	1.0	
102/11	1.1	1.1	1.2	ND	ND	1.4	ND	<b>5.4</b>	
102/12	4.4	1.4	1.7	1.4	1.5	3.3	1.2	<b>2.2</b>	
乙類地面水體 水質標準值	-							≤ 2.0	

氨氮 (mg/L)									
測站編號	牛路溝排水幹線			外轆排水幹線			貓羅溪		
	1	2	3	4	5	6	7	8	
102/01	0.170	0.07	1.67	1.61	3.82	6.34	0.20	<b>0.75</b>	
102/02	0.110	0.11	6.33	0.79	0.41	2.07	0.27	<b>0.69</b>	
102/03	0.570	0.08	1.82	0.28	1.52	2.38	<b>0.46</b>	<b>0.62</b>	
102/04	0.070	0.01	0.81	0.25	0.26	1.31	<b>0.34</b>	<b>0.43</b>	
102/05	0.060	ND	3.28	0.09	0.34	1.39	0.16	<b>0.85</b>	
102/06	0.450	ND	1.34	0.15	1.08	1.30	0.11	<b>0.58</b>	
102/07	0.190	0.13	0.33	0.04	0.17	0.45	0.27	0.17	
102/08	0.780	0.16	2.14	0.12	0.56	2.57	<b>3.79</b>	<b>0.41</b>	
102/09	0.090	0.33	0.91	0.09	0.51	0.73	0.18	0.12	
102/10	0.27	0.08	1.10	0.17	0.57	1.26	0.13	0.30	
102/11	ND	0.06	0.54	0.45	0.44	1.54	0.14	<b>0.37</b>	
102/12	2.65	0.1	0.95	0.78	2.93	5.14	0.29	<b>1.03</b>	
乙類地面水體 水質標準值	-							≤ 0.3	

總磷 (mg/L)									
測站編號	牛路溝排水幹線			外轆排水幹線			貓羅溪		
	1	2	3	4	5	6	7	8	
102/01	0.209	1.390	0.822	0.459	0.577	0.870	<b>0.123</b>	<b>0.239</b>	
102/02	0.136	1.010	0.373	0.300	0.398	0.360	<b>0.174</b>	<b>0.196</b>	
102/03	0.140	1.210	0.634	0.222	0.294	0.322	<b>0.140</b>	<b>0.203</b>	
102/04	0.204	0.744	0.528	0.173	0.298	0.336	<b>0.190</b>	<b>0.237</b>	
102/05	0.174	0.258	0.525	0.130	0.254	0.353	<b>0.184</b>	<b>0.231</b>	
102/06	0.294	0.179	0.327	0.163	0.219	0.367	<b>0.116</b>	<b>0.221</b>	
102/07	0.065	0.265	0.303	0.048	0.077	0.287	<b>0.160</b>	<b>0.199</b>	
102/08	0.155	0.669	0.378	0.097	0.347	0.366	<b>0.397</b>	<b>0.203</b>	
102/09	0.150	0.343	0.326	0.054	0.123	0.262	<b>0.131</b>	<b>0.147</b>	
102/10	0.193	0.716	0.609	0.130	0.217	0.320	<b>0.368</b>	<b>0.406</b>	
102/11	0.147	0.458	0.476	0.247	0.251	0.402	<b>0.541</b>	<b>0.829</b>	
102/12	0.661	1.25	0.779	0.359	0.62	0.779	<b>0.148</b>	<b>0.214</b>	
乙類地面水體 水質標準值	-							≤ 0.05	

大腸桿菌群(CFU/100mL)									
測站編號	牛路溝排水幹線			外轆排水幹線			貓羅溪		
	1	2	3	4	5	6	7	8	
102/01	3.3x10 <sup>4</sup>	6.4x10 <sup>3</sup>	3.6x10 <sup>4</sup>	3.5x10 <sup>5</sup>	1.2x10 <sup>4</sup>	4.1x10 <sup>4</sup>	<b>4.0x10<sup>3</sup></b>	<b>4.4x10<sup>4</sup></b>	
102/02	5.2x10 <sup>3</sup>	8.0x10 <sup>3</sup>	1.2x10 <sup>4</sup>	4.1x10 <sup>5</sup>	1.2x10 <sup>5</sup>	3.4x10 <sup>4</sup>	<b>2.4x10<sup>3</sup></b>	<b>3.1x10<sup>4</sup></b>	
102/03	5.2x10 <sup>3</sup>	10	2.8x10 <sup>4</sup>	3.8x10 <sup>5</sup>	5.6x10 <sup>4</sup>	2.6x10 <sup>4</sup>	<b>2.7x10<sup>3</sup></b>	<b>2.5x10<sup>4</sup></b>	
102/04	3.7x10 <sup>4</sup>	9.0x10 <sup>4</sup>	4.3x10 <sup>4</sup>	3.3x10 <sup>5</sup>	4.6x10 <sup>4</sup>	3.5x10 <sup>4</sup>	<b>2.7x10<sup>4</sup></b>	<b>3.9x10<sup>4</sup></b>	
102/05	3.2x10 <sup>2</sup>	9.2x10 <sup>5</sup>	5.2x10 <sup>4</sup>	2.3x10 <sup>4</sup>	3.9x10 <sup>4</sup>	3.0x10 <sup>4</sup>	<b>2.5x10<sup>4</sup></b>	<b>4.3x10<sup>4</sup></b>	
102/06	4.4x10 <sup>4</sup>	2.7x10 <sup>4</sup>	3.0x10 <sup>4</sup>	4.1x10 <sup>4</sup>	2.5x10 <sup>4</sup>	2.2x10 <sup>4</sup>	<b>2.7x10<sup>4</sup></b>	<b>2.6x10<sup>5</sup></b>	
102/07	7.2x10 <sup>4</sup>	4.2x10 <sup>4</sup>	5.1x10 <sup>4</sup>	3.2x10 <sup>4</sup>	4.5x10 <sup>4</sup>	4.4x10 <sup>4</sup>	<b>4.7x10<sup>4</sup></b>	<b>5.5x10<sup>4</sup></b>	
102/08	3.2x10 <sup>5</sup>	4.1x10 <sup>4</sup>	1.1x10 <sup>6</sup>	3.6x10 <sup>4</sup>	6.9x10 <sup>4</sup>	2.8x10 <sup>4</sup>	<b>5.6x10<sup>4</sup></b>	<b>5.2x10<sup>4</sup></b>	
102/09	2.3x10 <sup>5</sup>	3.6x10 <sup>4</sup>	3.0x10 <sup>5</sup>	3.3x10 <sup>5</sup>	2.9x10 <sup>6</sup>	7.7x10 <sup>4</sup>	<b>3.3x10<sup>4</sup></b>	<b>3.8x10<sup>4</sup></b>	
102/10	5.3x10 <sup>4</sup>	3.6x10 <sup>4</sup>	7.0x10 <sup>4</sup>	3.5x10 <sup>4</sup>	6.1x10 <sup>4</sup>	3.1x10 <sup>4</sup>	<b>5.8x10<sup>4</sup></b>	<b>8.0x10<sup>4</sup></b>	
102/11	1.5x10 <sup>4</sup>	2.0x10 <sup>4</sup>	9.0x10 <sup>4</sup>	5.5x10 <sup>4</sup>	2.5x10 <sup>4</sup>	6.5x10 <sup>4</sup>	<b>5.0x10<sup>4</sup></b>	<b>2.0x10<sup>5</sup></b>	
102/12	3.9x10 <sup>4</sup>	3.9x10 <sup>4</sup>	3.9x10 <sup>4</sup>	3.9x10 <sup>4</sup>	3.9x10 <sup>4</sup>	3.9x10 <sup>4</sup>	<b>3.9x10<sup>4</sup></b>	<b>3.9x10<sup>4</sup></b>	
乙類地面水體 水質標準值	-							≤ 5.0x10 <sup>3</sup>	

註：測值超過乙類地面水體水質標準值者，以陰影粗體表示

## 貳、第四季執行成果 ~ 三、空氣品質

- 102 年第 4 季 TSP 及 PM<sub>10</sub> 監測結果均符合空氣品質標準



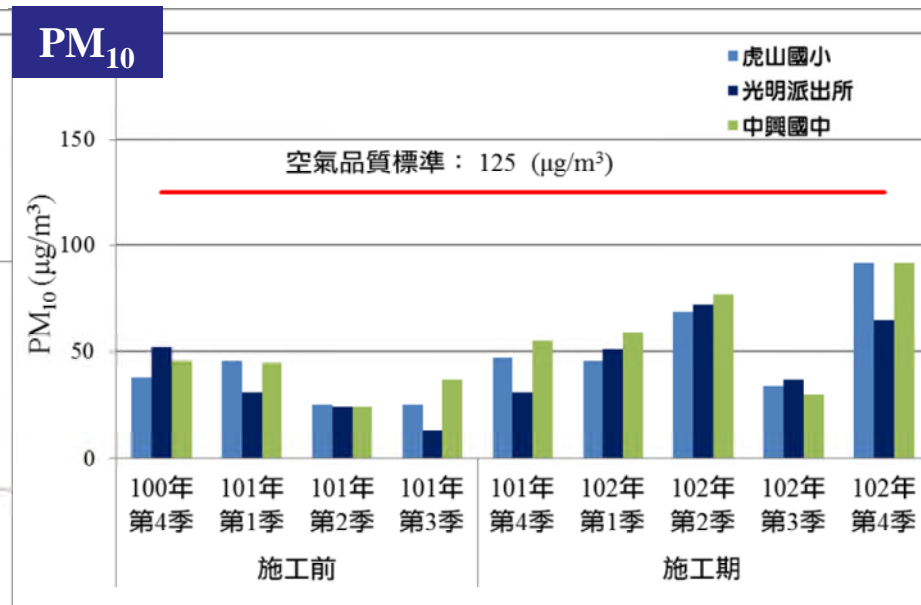
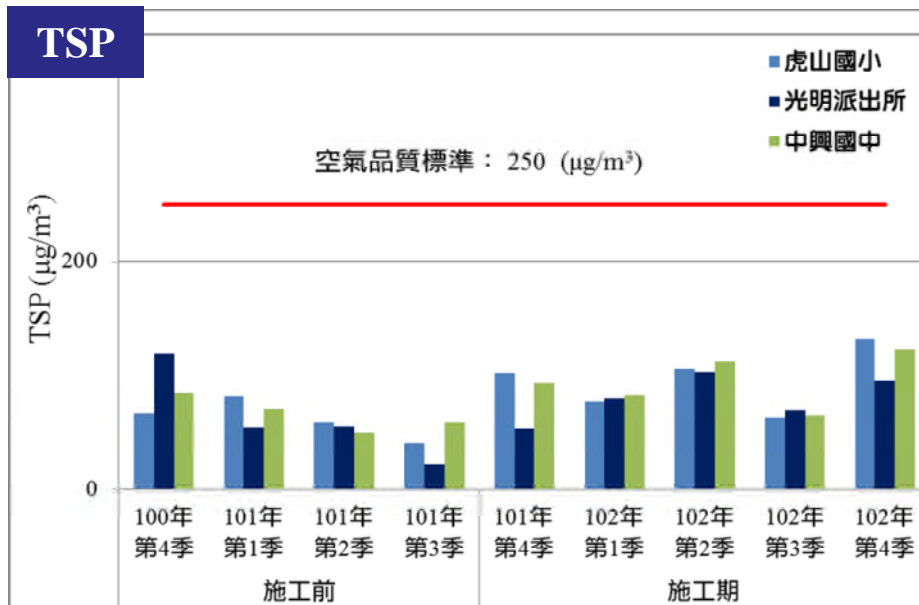
虎山國小



光明派出所



中興國中





## 貳、第四季執行成果 ~ 四、敏感受體噪音振動

■ 102 年第 4 季各測站之噪音及振動監測結果均符合標準



## 貳、第四季執行成果 ~ 五、道路交通 (1/2)

- 本季鄰近路段服務水準多介於 A~C 級，各路段交通狀況尚屬良好至中等之間



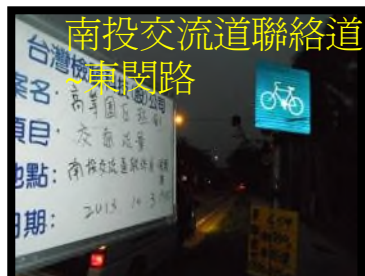
省府路~民族路

平日：7,370 ~ 7,507 (輛/日)；B級  
 假日：6,447 ~ 6,628 (輛/日)；A級



省府路~民權路

平日：8,024 ~ 9,551 (輛/日)；B~D級  
 假日：8,660 ~ 10,815 (輛/日)；B~D級



南投交流道聯絡道~東閔路

平日：4,707 ~ 4,761 (輛/日)；A級  
 假日：5,297 ~ 5,884 (輛/日)；A級



光華四路~光榮西路

平日：6,646 ~ 7,630 (輛/日)；A級  
 假日：5,101 ~ 5,442 (輛/日)；A級



營中路~中興路

平日：1,633 ~ 1,943 (輛/日)；A級  
 假日：1,940 ~ 1,962 (輛/日)；A級



東閔路~軍功橋

平日：4,714 ~ 4,299 (輛/日)；A級  
 假日：4,408 ~ 4,604 (輛/日)；A級



## 貳、第四季執行成果 ~ 五、道路交通 (2/2)

時間 \ 路段		南投交流道聯絡道~東閔路		光華四路~光榮西路		東閔路~軍功橋		省府路~民族路		省府路~民權路		營中路~中興路	
		往東	往西	往南	往北	往南	往北	往南	往北	往南	往北	往南	往北
環說階段 99.4	平日	A	A	C	C	B	D	B	D	D	D	D	B
	假日	A	A	B	B	B	D	C	D	D	D	D	C
100年 第4季	平日	A	A	B	C	A	A	B	C	D	D	A	A
	假日	A	A	B	B	A	B	B	D	D	D	A	A
101年 第1季	平日	A	A	B	C	C	C	D	D	E	E	A	A
	假日	A	A	A	A	A	B	B	B	D	D	B	C
101年 第2季	平日	A	A	C	C	C	B	D	C	D	E	A	A
	假日	A	A	B	B	B	A	B	C	D	D	A	A
101年 第3季	平日	A	A	C	D	B	C	D	D	D	D	A	A
	假日	A	A	B	A	A	B	B	C	B	C	A	A
101年 第4季	平日	A	B	B	B	C	B	C	D	D	D	A	A
	假日	A	A	A	A	A	B	B	C	B	D	A	A
102年 第1季	平日	A	A	A	A	A	A	D	C	D	D	A	A
	假日	A	A	A	A	A	A	B	B	B	D	A	A
102年 第2季	平日	A	A	A	B	A	A	B	C	B	C	A	A
	假日	A	A	A	A	A	A	A	A	A	A	A	A
102年 第3季	平日	A	A	A	A	A	A	A	A	D	D	A	A
	假日	A	A	A	A	A	A	A	B	B	A	A	A
102年 第4季	平日	A	A	A	A	A	A	B	B	D	B	A	A
	假日	A	A	A	A	A	A	A	A	D	B	A	A

## 貳、第四季執行成果 ~ 六、遺址

---

- 彙整本季南核心工區地表調查與施工監看成果，現場工程逐漸增多，其中多見溝渠挖掘、開挖整地，及管線埋設填土等，且監看過程中均未發現史前文化遺物或史前文化層

## 貳、第四季執行成果 ~ 七、老樹、行道樹、特色樹和大樹 (1/3)

- 本季調查結果顯示，監測樹木大部分處於枝葉期，只有少數種類處於花期
- 受介殼蟲嚴重危害的編號12蘇鐵枝葉，本季監測發現經相關單位處理後，目前植株生長良好，介殼蟲危害情況已大幅減輕
- 本次監測到植株異常情形：
  - 位於非施工區內中興新村員工福利社後方之編號75號的大樹－印度橡膠樹，因受102年7月13日蘇力颱風影響，整棵樹木攔腰折斷傾倒，本次調查時發現目前僅剩樹幹基部，其它部位已遭切除清運
  - 位於施工區內南核心區文獻路圓環旁編號70的監測行道樹－阿勃勒，及南核心區施工場址圍牆旁監測之行道樹－阿勃勒(非環評階段監測之樹木)，據營造工程廠商表示，已整排暫時移植至附近非開挖施工區域，待工程完工後再移回種植



註: 紅色標誌表示監測的樹木中有異常情況者  
綠色標誌表示監測的樹木



## 貳、第四季執行成果 ~ 七、老樹、行道樹、特色樹和大樹 (2/3)

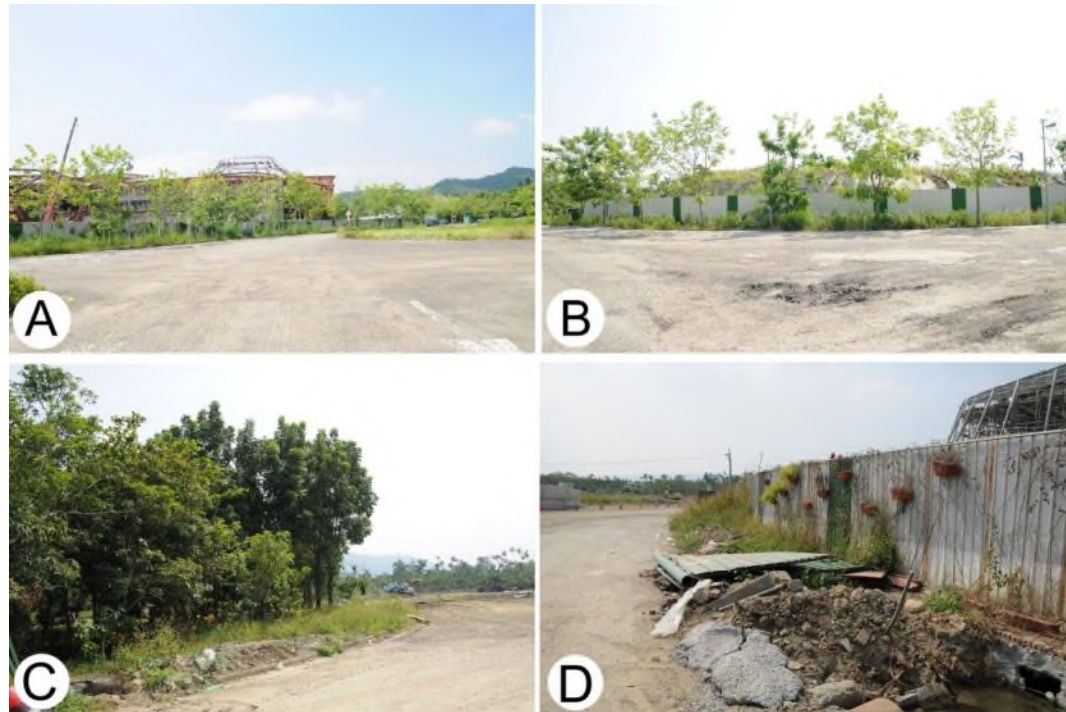
- 編號75號的印度橡膠樹於102年7月13日，受到蘇力颱風的影響，導致整棵樹連根拔起傾倒，因其傾倒之情況可能會影響附近住戶商家出入及安全，故公管組已派人將大樹分截砍斷清除



編號75號老樹(印度橡膠樹)樹根裸露示意圖

## 貳、第四季執行成果 ~ 七、老樹、行道樹、特色樹和大樹 (3/3)

- 施工區內南核心區文獻路圓環旁編號70的行道樹－阿勃勃，及南核心區施工場址圍牆旁監測之行道樹(阿勃勃)，因位於施工區域內，已暫時移植至他處，待工區完工後，再將行道樹移植回原處



註：A, B為上一季調查時監測區情況：A. 主要建築施工區；B. 廢土堆積區；  
C, D. 本季調查時監測區情況

南核心區施工區域與監測行道樹相對位置圖



## 貳、第四季執行成果 ~ 八、鳥類相調查 (1/2)



翠鳥

- 本季共記錄到10目23科29種鳥類，其中有15種特有或特有亞種，以及3種保育類(如大冠鷲、領角鴉與黃嘴角鴉)
- 本次調查時，中興區調查線上正舉辦茶業博覽會，鳥類活動多集中在遠離人群處，活動量也少很多，與去年同季相較之下，觀察之鳥種減少，數量也減少
- 在各觀察線中，南核線是唯一在進行工程的樣線，從前季小範圍的施工至本季的調查時已擴展到整個調查線。鳥類相變動十分明顯，種類及數量有明顯下降之情形

	中興線	南核線	虎山線	農田線
種數	18	9	20	16
數量	121	51	152	150
優勢種	白頭翁	麻雀、白頭翁	紅嘴黑鵯、洋燕、綠繡眼	白尾八哥、洋燕、麻雀



動物調查路線示意圖



## 貳、第四季執行成果 ~ 八、鳥類相調查 (2/2)

	中興線					南核線					虎山線					農田線				
	101年		102年			101年		102年			101年		102年			101年		102年		
	第4季	第1季	第2季	第3季	第4季	第4季	第1季	第2季	第3季	第4季	第4季	第1季	第2季	第3季	第4季	第4季	第1季	第2季	第3季	第4季
種數	24	24	22	24	<b>18</b>	16	13	20	15	9	26	23	24	26	20	16	19	16	17	16
數量	185	174	180	158	<b>121</b>	102	72	72	62	51	167	135	110	142	152	114	157	126	150	150



台灣擬啄木



斑文鳥



大卷尾

## 貳、第四季執行成果 ~ 九、兩棲爬蟲動物相 (1/2)

- 本季共記錄3科6種兩棲類及2科3種爬蟲類，其中兩棲類之面天樹蛙及莫氏樹蛙屬**台灣特有种**
- 虎山線蛙類發現的種類及數量為各樣線最多。相較於去年同季至今各季，本次調查到的種類及數量均有下降之趨勢，為冬季之正常現象
- 南核線區內因有進行施工，主要為新挖出溝渠狀構造以埋設管線，其內積水形成蛙類活動量處所，但因為人為干擾過大，僅記錄到喜愛在干擾地帶活動的澤蛙

兩棲類				
	中興線	南核線	虎山線	農田線
種數	3	1	4	1
數量	5	12	18	8
優勢種	無明顯優勢種	澤蛙	長腳赤蛙、面天樹蛙	無明顯優勢種

爬蟲類				
	中興線	南核線	虎山線	農田線
種數	1	2	1	0
數量	2	8	4	0
優勢種	無明顯優勢種	史丹吉蜥虎	無明顯優勢種	無明顯優勢種



長腳赤蛙



印度蜓蜥



澤蛙

## 貳、第四季執行成果 ~ 九、兩棲爬蟲動物相 (2/2)

### 兩棲類

	中興線					南核線					虎山線					農田線				
	101年		102年			101年		102年			101年		102年			101年		102年		
	第4季	第1季	第2季	第3季	第4季	第4季	第1季	第2季	第3季	第4季	第4季	第1季	第2季	第3季	第4季	第4季	第1季	第2季	第3季	第4季
種數	3	4	4	5	3	1	1	5	4	1	2	5	5	8	4	0	1	1	2	1
數量	11	25	23	27	5	1	4	92	26	12	5	23	37	84	18	0	2	2	24	8

### 爬蟲類

	中興線					南核線					虎山線					農田線				
	101年		102年			101年		102年			101年		102年			101年		102年		
	第4季	第1季	第2季	第3季	第4季	第4季	第1季	第2季	第3季	第4季	第4季	第1季	第2季	第3季	第4季	第4季	第1季	第2季	第3季	第4季
種數	0	3	2	4	1	0	5	3	2	2	2	2	3	3	1	2	1	1	0	0
數量	0	5	2	12	2	0	10	5	7	8	2	3	6	9	4	2	2	1	0	0





粗首鰍(溪哥)



短臀鰍

## 貳、第四季執行成果 ~ 十、水域生態

- 彙整本季水域生態調查結果，(1)水生昆蟲方面調查發現有5目7科8種。(2)其他水生無脊椎動物方面，甲殼動物有3科3種；軟體動物有6科8種；環節動物則僅發現水蛭1種。(3)魚類方面發現有7科10種

- 依水生昆蟲FBI指數以及其他水生無脊椎動物與魚類調查成果綜合研判，各測站介於輕度至中度污染狀態間(弱腐水性至中腐水性)

測站	中正二橋	中正污水口	內明橋	內轆橋	內轆污水口	營豐橋	軍功橋	南崗大橋
編號	1	2	3	4	5	6	7	8

水生昆蟲																
測站編號	牛路溝排水幹線						外轆排水幹線						貓羅溪			
	1		2		3		4		5		6		7		8	
	種數	數量	種數	數量	種數	數量	種數	數量	種數	數量	種數	數量	種數	數量	種數	數量
101/08	4	24	2	20	5	79	6	24	8	44	3	7	5	27	2	8
101/11	6	52	9	87	9	154	9	64	8	70	4	17	8	147	3	33
102/01	3	5	3	7	2	5	4	11	2	3	2	6	5	18	1	2
102/04	1	1	3	6	2	5	5	13	2	2	4	10	4	10	3	6
102/07	2	4	4	5	1	2	3	4	2	4	0	0	1	1	0	0
102/10	4	8	2	4	1	2	3	5	4	8	5	9	2	4	2	3

其他水生無脊椎動物																
測站編號	牛路溝排水幹線						外轆排水幹線						貓羅溪			
	1		2		3		4		5		6		7		8	
	種數	數量	種數	數量	種數	數量	種數	數量	種數	數量	種數	數量	種數	數量	種數	數量
101/08	0	0	1	3	1	4	0	0	0	0	0	0	0	0	1	2
101/11	1	4	1	10	1	6	1	4	1	3	1	5	0	0	1	3
102/01	5	42	3	26	4	12	4	26	3	9	4	23	6	21	2	23
102/04	7	31	4	23	5	24	7	57	4	9	3	17	5	14	3	14
102/07	5	24	8	20	8	41	9	16	8	8	8	30	9	28	6	15
102/10	7	28	3	14	4	20	7	36	6	28	6	21	5	18	4	11

魚類																
測站編號	牛路溝排水幹線						外轆排水幹線						貓羅溪			
	1		2		3		4		5		6		7		8	
	種數	數量	種數	數量	種數	數量	種數	數量	種數	數量	種數	數量	種數	數量	種數	數量
101/08	1	2	2	65	0	0	5	70	2	5	4	4	4	4	3	3
101/11	1	8	3	430	2	11	4	6	2	38	4	16	4	13	0	0
102/01	2	201	2	356	2	8	3	33	2	31	2	14	1	8	1	2
102/04	1	58	2	284	2	6	3	35	3	24	4	25	4	14	3	8
102/07	3	55	2	191	2	4	5	32	3	79	4	22	5	13	3	8
102/10	3	76	3	55	2	5	4	30	3	41	3	27	6	12	4	7

## 貳、第四季執行成果 ~ 十一、大赤鼯鼠與鷓鴣科鳥類 (1/2)

- 本季於中興線、南核線及虎山線等3條樣線調查，共記錄**大赤鼯鼠** 1隻次，**鷓鴣科鳥類**之領角鴉及黃嘴角等2種，共8隻次，但由於停棲位置過高以及距離觀察的位置都相當遠，而無法進一步拍攝。
- **大赤鼯鼠**在監測區內的分布以中興線區域較為穩定，唯觀察數量較無明顯之波動。南核線及虎山線於前四季都是以零星方式出現，本次調查則未有記錄。去年同季在此二條樣線也一樣為未記錄之狀態。這一年來大赤鼯鼠在此三條樣線，數量大致穩定。
- **鷓鴣科鳥類**部份，鳴叫的頻度開始增加，顯示領角鴉將要進入繁殖期。整體而言，領角鴉、黃嘴角鴉及褐鷹鴉在監測區內並無太大變動。



領角鴉

## 貳、第四季執行成果 ~ 十一、大赤鼯鼠與鴟鵂科鳥類 (2/2)

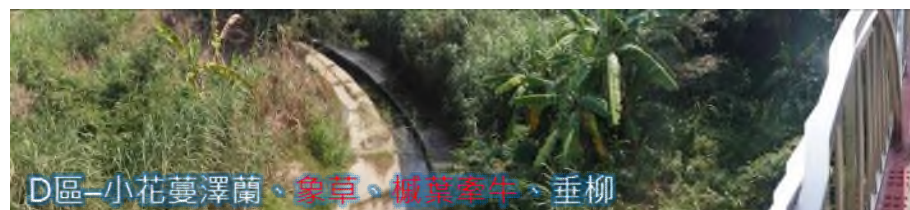
### 大赤鼯鼠與鴟鵂科鳥類

	中興線					南核線					虎山線				
	101年		102年			101年		102年			101年		102年		
	第4季	第1季	第2季	第3季	第4季	第4季	第1季	第2季	第3季	第4季	第4季	第1季	第2季	第3季	第4季
大赤鼯鼠	4	2	2	2	<b>1</b>				3			2	4	2	
領角鴟	8	1	2	1	<b>2</b>		2	3	2		1	1	3	1	<b>5</b>
黃嘴角鴟				1							2		2	1	<b>1</b>
褐鷹鴟	1			1											
種數	3	2	2	4	<b>2</b>	0	1	1	2	<b>0</b>	2	2	3	3	<b>2</b>
數量	13	3	4	5	<b>3</b>	0	2	3	5	<b>0</b>	3	3	9	4	<b>6</b>



## 貳、第四季執行成果 ~ 十二、生態友善對策-外轆排水幹線行水區生態增益

- 本季監測調查成果顯示，大多數植物為**枝葉生長期**。植物枯亡情形僅在A區發現。另外，僅發現B區有大花咸豐草小苗更新情形
- 與今年前三季比較，各區主要優勢植物差異不大，均以象草、山葛等為優勢植物；除D區外，A、B、C、E四區在這四季的原生種比例近似
- 各分區內植物社會組成與上季及去年同季差異不大



註：圖中紅字部分為優勢種

## 貳、第四季執行成果 ~ 十二、生態友善對策-外轆排水幹線行水區生態增益

### 兩棲、爬蟲類

- 本季兩棲類記錄到5種15隻次，爬蟲類記錄到4種14隻次，其中以面天樹蛙、澤蛙及長腳赤蛙等3種數量較多
- 於兩棲類調查部分，因時序漸入冬天，且氣候略顯乾燥，監測區兩側陸域地區少有蛙類活動，只見到少數的面天樹蛙及黑眶蟾蜍
- 爬蟲類部分，監測區兩側陸域地區之落葉堆十分乾燥，成爲印度蜓蜥主要的活動點，爲本區爬蟲類的優勢種



黑眶蟾蜍



日本樹蛙

兩棲類	101年		102年		
	第4季	第1季	第2季	第3季	第4季
種數	6	4	9	9	5
數量	24	36	72	77	15

爬蟲類	101年		102年		
	第4季	第1季	第2季	第3季	第4季
種數	4	4	4	6	4
數量	9	9	10	15	14

CTSP

簡 報 結 束  
敬 請 指 教

