

中部科學工業園區 台中園區擴建105年度環境監測計畫 105年度第四季環境監測結果說明

106年2月6日



簡 報 大 綱

壹

本季執行項目

貳

本季執行成果



壹、本季執行項目 ~ 10~12月執行狀況

項目	監測內容	監測地點	監測頻率	實施日期
噪音 振動	低頻噪音	1.下新厝 2.林厝 3.國安國小 4.水堀頭	每季一次 低頻噪音：至少 2 分鐘	10.3~4
營建 噪音	1.均能音量 Leq 2.最大噪音 Lmax	工區周界設 2 點	每月二次	10.4 10.24 11.8 11.25 12.2 12.26
交通 運輸	路口轉向交通量	1.中科路 / 東大路 2.中科路 / 縣 125 福雅路 3.東大路 / 台 12 線 4.中 71 東海路 / 中清路 5.科雅路 / 中清路	每季一次 24 小時	11.2~3
	路段行駛速率	1.中科路(東大路~縣 127) 2.東大路(中科路~台 12 線) 3.中 71 線(中科路~中清路) 4.中清路(國 3~民生路) 5.台 12 線(縣 125~特 5 道路) 6.西屯路(縣 125~遊園路) 7.科雅路 (中科路~中清路) 8.縣 125 福雅路 (中科路~台 12 線)	每季一次·分為上午尖峰、非尖峰及下午尖峰三個時段	11.2
陸域 生態	1.鳥類 2.哺乳類 3.兩棲爬蟲類 4.蝴蝶類 5.植物	本計畫區及周邊次生林地	每季一次	11.4~7

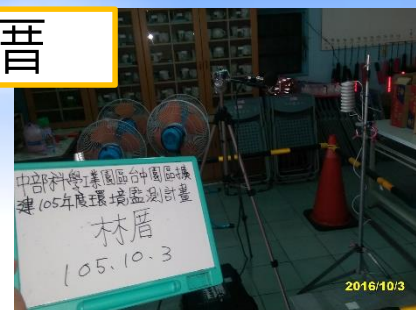
貳、本季執行成果 ~ 一、噪音振動

- 本季低頻噪音，監測地點於林厝、國安國小、下新厝及水堀頭4處，進行24小時連續監測。監測結果符合營建工程噪音管制標準第二類及第四類。

□ 本季各測站低頻噪音監測結果 單位：dB(A)

地點	日期	管制區域類別	20 Hz至200 Hz		
			日	晚	夜
林厝	10/3	第二類	31.5	33.4	21.8
國安國小			31.4	27.0	23.9
營建工程噪音管制標準第二類			44	44	39
水堀頭	10/3	第四類	29.3	22.4	14.9
下新厝			38.8	21.5	21.6
營建工程噪音管制標準第四類			49	49	44

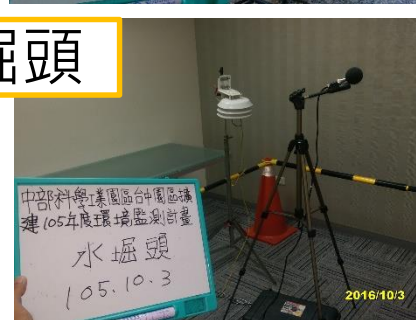
林厝



國安國小



水堀頭



下新厝



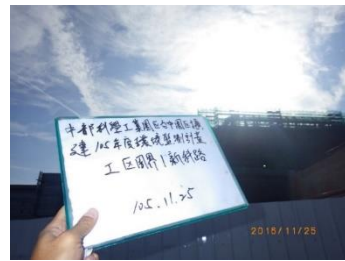
貳、本季執行成果 ~ 二、營建噪音

■ 本季監測結果，均符合本計畫區目前所劃定營建工程噪音管制標準第四類管制區標準。

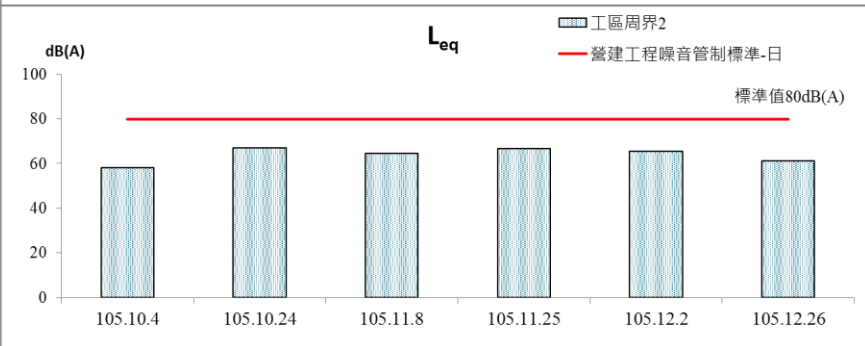
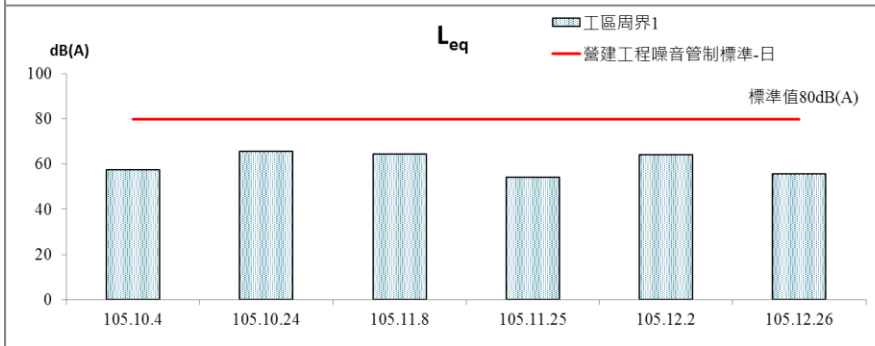
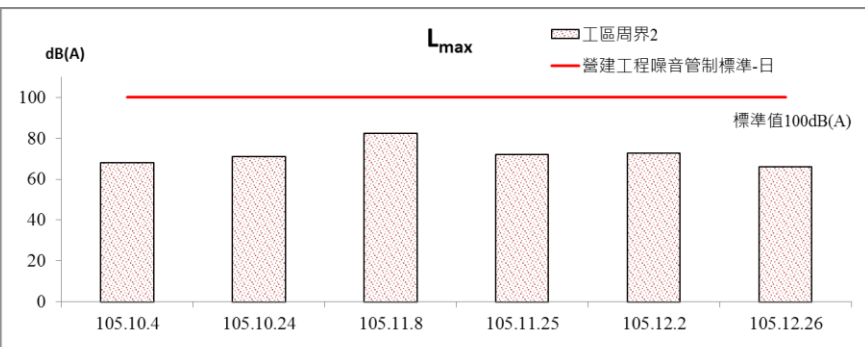
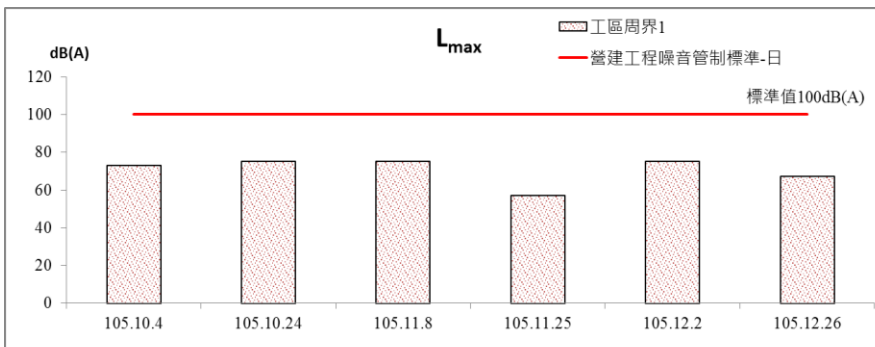
工區周界1(中科路)



工區周界1(新科路)



工區周界2(科園路)



貳、本季執行成果 ~三、交通運輸

□ 路口轉向交通量服務水準

測站名稱	路段名稱	方向	尖峰時段	V/C	服務水準
中科路/東大路	中科路	南	07-08	0.17	A
	東大路	西	07~08	0.97	E
		東	07~08	0.83	D
中科路/縣125福雅路	中科路	東	07-08	0.29	A
		西	18-19	0.22	A
	縣125 (福雅路)	北	07-08	0.54	B
		南	17-18	0.87	E
東大路/台12線	台12線	東	18-19	0.49	B
		西	08-09	0.50	B
	東大路	北	17-18	0.41	B
中71東海路/中清路	中清路	東	17-18	0.75	D
		西	17-18	0.95	E
	中71東海路	南	08-09	0.29	A
科雅路/中清路	中清路	東	17-18	0.82	D
		西	17-18	0.87	E
	科雅路	南	07-08	0.27	A



路段名稱	路段起迄	速限	調查時段	服務水準
中科路	東大路至縣127	60	上午尖峰(07-10)	C
			離峰時段(13-16)	B
			下午尖峰(16-19)	B
	縣127至東大路		上午尖峰(07-10)	C
			離峰時段(13-16)	A
			下午尖峰(16-19)	B
東大路	中科路至台12線	50	上午尖峰(07-10)	E
			離峰時段(13-16)	B
			下午尖峰(16-19)	B
	台12線至中科路		上午尖峰(07-10)	C
			離峰時段(13-16)	B
			下午尖峰(16-19)	C
中71線	中清路至中科路	50	上午尖峰(07-10)	B
			離峰時段(13-16)	A
			下午尖峰(16-19)	B
	中科路至中清路		上午尖峰(07-10)	C
			離峰時段(13-16)	B
			下午尖峰(16-19)	E
中清路	民生路至國道3	60	上午尖峰(07-10)	B
			離峰時段(13-16)	B
			下午尖峰(16-19)	B
	國道3至民生路		上午尖峰(07-10)	A
			離峰時段(13-16)	A
			下午尖峰(16-19)	A



路段名稱	路段起迄	速限	調查時段	服務水準
台12線	縣125至特5道路	60	上午尖峰(07-10)	C
			離峰時段(13-16)	C
			下午尖峰(16-19)	D
	特5道路至縣125		上午尖峰(07-10)	E
			離峰時段(13-16)	B
			下午尖峰(16-19)	E
西屯路	縣125至遊園路	50	上午尖峰(07-10)	B
			離峰時段(13-16)	A
			下午尖峰(16-19)	D
	遊園路至縣125		上午尖峰(07-10)	A
			離峰時段(13-16)	A
			下午尖峰(16-19)	E
科雅路	中清路至中科路	60	上午尖峰(07-10)	B
			離峰時段(13-16)	A
			下午尖峰(16-19)	C
	中科路至中清路		上午尖峰(07-10)	A
			離峰時段(13-16)	B
			下午尖峰(16-19)	A
縣125福雅路	台12線至中科路	60	上午尖峰(07-10)	A
			離峰時段(13-16)	A
			下午尖峰(16-19)	C
	中科路至台12線		上午尖峰(07-10)	A
			離峰時段(13-16)	A
			下午尖峰(16-19)	D

貳、本季執行成果 ~ 四、陸域動物生態

- 本季於11月4~7日進行施工期間陸域動物調查，調查項目包含**鳥類、哺乳類、兩棲爬蟲類、蝴蝶類及植物**等，調查範圍為**本計畫區及周邊次生林地**。本季陸域動物調查結果分述如下：

植物

本次紀錄植物**75科207屬255種**，

依型態區分以草本植物佔大部分**38.4%**，其次為喬木**29.8%**

依屬性區分以非特有原生物種最多**56.6%**，栽培物種其次**23.8%**

鳥類

鳥類調查共記錄**25科38種**，優勢族群依序為麻雀、綠繡眼、白頭翁、珠頸斑鳩，以上四種鳥類數量約佔調查總隻次的**46.6%**

哺乳類

哺乳類調查共記錄**3目4科5種**，優勢族群依序為小黃腹鼠及東亞家蝠等

兩棲類

兩棲類調查共記錄**2科2種**，以拉都希氏赤蛙較為優勢

蝴蝶

蝴蝶類調查共記錄**5科9亞科29種**，以藍灰蝶、白粉蝶為此處的優勢物種，以上兩種佔調查總隻次的**36.8%**

爬蟲類

爬蟲類調查共記錄**3科4種**，以疣尾蝎虎較為優勢

□ 歷次監測比較表

時間 \ 類別	植物		哺乳類			鳥類			兩棲類			爬蟲類			蝴蝶類		
	科	種	科	種	隻次	科	種	隻次	科	種	隻次	科	種	隻次	亞科	種	隻次
環說書階段(101年12月 102年3月，鳥類增做 101年9月及102年4月， 蝴蝶類增做102年4月)	89	301	4	7	-	25	41	-	4	4	-	3	5	-	11	44	-
施工期間監測第2季 (104年5月)	91	316	4	6	120	27	42	1,322	4	4	63	5	7	59	10	37	671
施工期間監測第3季 (104年8月)	90	310	4	6	98	21	32	1,239	4	4	52	4	6	36	9	36	577
施工期間監測第4季 (104年11月)	88	298	4	5	40	20	31	897	4	4	26	2	3	23	9	33	334
施工期間監測第1季 (105年2月)	78	265	4	4	18	14	26	562	2	2	12	2	3	12	9	21	204
施工期間監測第2季 (105年5月)	76	255	4	4	20	22	32	625	4	4	15	3	4	27	9	21	241
施工期間監測第3季 (105年8月)	76	256	4	5	107	24	35	1,131	4	4	34	5	7	60	10	35	490
施工期間監測第4季 (105年11月)	75	255	4	5	59	25	38	1,607	2	2	15	3	4	48	9	29	361

註：由於環說書階段調查努力量與監測階段不一致，因此僅就物種進行比較，數量則不予比較。