

106-107年度  
高等研究園區環境監測計畫  
107年6月環境監測結果說明



# 簡報大綱

壹

本月執行項目說明

.....

貳

本月執行成果說明

.....

# 壹、本月執行項目說明

## ■ 施工期間監測

監測項目	監測地點	內容	頻率	監測日期
放流水質	·工區放流口	·溫度·pH值·懸浮固體 ·生化需氧量·化學需氧量 ·油脂·真色色度	每月1次	本月無放流水
工區營建 噪音振動	·工區周界各方位之最近敏感受體建築物外牆1公尺處	噪音(20-20 kHz) : ·均能音量( $L_{eq}$ ) ·最大音量( $L_{max}$ ) 低頻噪音(20-200Hz) : ·均能音量( $L_{eq}$ ) 振動 : · $L_{V10}$ · $L_{max}$	·建築物拆除及基地整地期間每月1次 每次連續測定2分鐘以上，監測時必須進行施工	6/4
地面水質	·內轆橋 ·內轆污水廠放流口 ·營豐橋 ·中正二橋 ·中正路污水廠放流口 ·內明橋 ·軍功橋·南崗大橋	·溫度·pH值·溶氧量 ·生化需氧量·懸浮固體 ·導電度·硝酸鹽氮 ·氨氮·總磷·大腸桿菌群 ·總氮·氟化物·磷酸鹽 ·流量	每月1次	6/5
遺址	·計畫園區		進行開挖作業期間，聘請考古專家人員現場監看	6/2、6/9、6/16、6/23、6/30

# 壹、本月執行項目說明

## ■ 施工期間監測

監測項目	監測地點	內容	頻率	監測日期
空氣品質	<ul style="list-style-type: none"> <li>·虎山國小</li> <li>·光明派出所</li> <li>·中興國中</li> </ul>	<ul style="list-style-type: none"> <li>·懸浮微粒 (TSP及PM<sub>10</sub>)</li> <li>·風向、風速、溫度、溼度</li> </ul>	<ul style="list-style-type: none"> <li>·每季1次，每次連續24小時監測</li> </ul>	本月無執行
敏感受體 噪音振動	<b>道路邊地區：</b> <ul style="list-style-type: none"> <li>·省府路·中正路·中興路</li> </ul> <b>一般區域：</b> <ul style="list-style-type: none"> <li>·財政部中區辦公室</li> <li>·中興路民宅</li> <li>·人事行政局辦公室</li> <li>·光明一路民宅</li> <li>·田園二村</li> </ul>	噪音： <ul style="list-style-type: none"> <li>·L<sub>x</sub> (x=5,10,50,90,95)</li> <li>·L<sub>max</sub>·L<sub>eq</sub></li> <li>·L<sub>日間</sub>、L<sub>夜間</sub>、L<sub>晚間</sub></li> </ul> 振動： <ul style="list-style-type: none"> <li>·L<sub>v10</sub>·L<sub>max</sub></li> </ul>	<ul style="list-style-type: none"> <li>·建築物拆除及基地整地期間每月1次，每次連續24小時監測</li> </ul>	6/4
道路交通	<b>A.路段交通量：</b> <ul style="list-style-type: none"> <li>·省道臺14乙線               <ul style="list-style-type: none"> <li>- 南投交流道聯絡道~東閔路</li> <li>- 光華四路~光榮西路</li> <li>- 東閔路~軍功橋</li> </ul> </li> <li>·省道臺3甲線               <ul style="list-style-type: none"> <li>- 省府路~民族路</li> </ul> </li> <li>·鄉道投15線               <ul style="list-style-type: none"> <li>- 省府路~民權路</li> <li>- 營中路~中興路</li> </ul> </li> </ul> <b>B.路段旅行速率：</b> <ul style="list-style-type: none"> <li>·省道臺14乙線               <ul style="list-style-type: none"> <li>- 南投交流道聯絡道~軍功橋</li> </ul> </li> </ul>	<ul style="list-style-type: none"> <li>·車種組成及交通量</li> <li>·路段旅行速率</li> </ul>	<ul style="list-style-type: none"> <li>·每季1次</li> <li>·每次含「平日」與「假日」各1天</li> </ul>	本月無執行

# 壹、本月執行項目說明

## 營運期間監測

監測項目	監測地點	內容	頻率	監測日期
放流水質	·內轆污水廠放流口 ·中正路污水廠放流口	·溫度·pH值·氟化物·磷酸鹽·生化需氧量 ·化學需氧量·懸浮固體·真色色度·導電度 ·總氮·油脂·流量 ·重金屬(溶解性鐵、溶解性錳、鎘、鉛、總鉻、六價鉻、有機汞、總汞、銅、鋅、銀、鎳、硒、砷、硼)	每季1次	本月無執行
地面水質	·內轆橋·營豐橋 ·中正二橋 ·內明橋·軍功橋 ·南崗大橋	·溫度·pH值·溶氧量·生化需氧量 ·懸浮固體·導電度·硝酸鹽氮·氨氮·總磷 ·大腸桿菌群·總氮·氟化物·磷酸鹽·流量 ·重金屬(鎘、鉛、六價鉻、砷、汞、硒、銅、鋅、錳、銀)	每月1次	6/5
空氣品質	·虎山國小 ·光明派出所 ·中興國中	·懸浮微粒·碳氫化合物·PM <sub>10</sub> ·PM <sub>2.5</sub> ·硫氧化物·一氧化碳·臭氧·二氧化氮 ·氣象(溫度、溼度、風向、風速)	每季1次，每次連續24小時監測	本月無執行
敏感受體 噪音振動	道路邊地區： ·省府路·中正路 ·中興路 一般區域： ·天使展能中心 ·農糧署辦公室 ·財政部中區辦公室 ·光明二路民宅 ·人事行政局辦公室 ·光明一路民宅 ·田園二村	噪音： ·L <sub>x</sub> (x=5,10,50,90,95) ·L <sub>max</sub> ·L <sub>eq</sub> ·L <sub>日間</sub> 、L <sub>夜間</sub> 、L <sub>晚間</sub> 振動： ·L <sub>v10</sub> ·L <sub>max</sub>	每季1次，『假日』及『非假日』各進行乙次，每次連續24小時監測。	本月無執行

# 壹、本月執行項目說明

## 營運期間監測

監測項目	監測地點	內容	頻率	監測日期
<p>道路交通</p>	<p><b>A.路段交通量</b></p> <ul style="list-style-type: none"> <li>·省道臺14乙線                             <ul style="list-style-type: none"> <li>- 南投交流道聯絡道~東閔路</li> <li>- 光華四路~光榮西路</li> <li>- 東閔路~軍功橋</li> </ul> </li> <li>·省道臺3甲線                             <ul style="list-style-type: none"> <li>- 省府路~民族路</li> </ul> </li> <li>·鄉道投15線                             <ul style="list-style-type: none"> <li>- 省府路~民權路</li> <li>- 營中路~中興路</li> </ul> </li> <li>·中學西路                             <ul style="list-style-type: none"> <li>- 中正路~營北路</li> </ul> </li> <li>·營中路                             <ul style="list-style-type: none"> <li>- 營北路~東閔路</li> </ul> </li> </ul> <p><b>B.路段旅行速率</b></p> <ul style="list-style-type: none"> <li>·省道臺14乙線                             <ul style="list-style-type: none"> <li>- 南投交流道聯絡道~軍功橋</li> </ul> </li> </ul>	<ul style="list-style-type: none"> <li>·車種組成及交通量</li> <li>·路段旅行速率</li> </ul>	<ul style="list-style-type: none"> <li>·每季1次</li> <li>·每次含「平日」與「假日」各1天</li> </ul>	<p>本月無執行</p>

# 壹、本月執行項目說明

## ■ 施工及營運期間監測

監測項目	監測地點	內容	頻率	監測日期
老樹、行道樹 特色樹和大樹	施工擾動區(含 開挖與堆置)與 周圍10公尺內	·植株異常：有無損傷、遭捆綁、 疾病、樹皮剝落並即時通報 ·枝葉異常：病斑、生長畸形、遭 大量啃食等並即時通報 ·物候：開花、結果、落葉等	· <b>施工</b> 階段 <b>每季</b> 進行1次監測	本月無執行
鳥類相調查	工程範圍	種類、數量、優勢度、季節變 化情形	· <b>施工</b> 階段 <b>每季</b> 進行1次監測	本月無執行
兩棲爬蟲動物 相調查	工程範圍、外輻 排水幹線行水區	種類、數量、優勢度、季節變化 情形	· <b>施工</b> 階段 <b>每季</b> 進行1次監測	本月無執行
水域生態	配合地面水質測 站	·魚類種類與數量 ·水生昆蟲種類、數量與河川環境 等級判定	· <b>施工</b> 階段 <b>每季</b> 進行1次監測 · <b>營運</b> 階段 <b>每季</b> 進行1次監測	本月無執行

# 壹、本月執行項目說明

## ■ 施工及營運期間監測

監測項目	監測地點	內容	頻率	監測日期
大赤鼯鼠與鴟鵂科鳥類族群監測	最優先保留區與次優先保留區	1.大赤鼯鼠數量與活動區域標定 2.鴟鵂科種類、數量與繁殖行為監測	· <b>施工</b> 階段 <b>每季</b> 進行1次監測 · <b>營運</b> 階段 <b>每季</b> 進行1次監測	本月無執行
生態友善對策—外轆排水幹線行水區生態增益	外轆排水幹線行水區	·植物生長或枯亡情形 ·小苗更新情形 ·其他區外植物拓殖入侵情形 ·原生種比例 ·植物社會組成層次 ·兩棲類種類、數量、優勢度與季節變化情形	· <b>施工</b> 階段 <b>每季</b> 進行1次監測 · <b>營運</b> 階段 <b>每季</b> 進行1次監測	本月無執行
生態友善對策—人工巢箱增益措施	人工巢箱設置位置	1.人工巢箱為動物利用之比例 2.利用人工巢箱動物種類與數量	每年1至6月繁殖期，每2週1次進行監測	6/2、6/16、6/30



# 貳、本月執行成果說明

## 施工期間監測說明-工區營建噪音振動

本月(6月4日)營建噪音、營建振動及低頻噪音監測結果均符合管制標準或參考標準

噪音地點	均能音量 (L <sub>eq</sub> ) (dB(A))			最大音量 (L <sub>max</sub> ) (dB(A))		
	測值	背景	標準值	測值	背景	標準值
周界北方	54.1	49.2	67	70.2	54.9	100
周界東方	53.5	51.9	67	67.5	60.6	100
周界南方	52.2	52.0	67	62.8	54.9	100

低頻噪音地點	均能音量 (L <sub>eq,LF</sub> ) (dB(A))		
	測值	背景	標準值
周界北方	35.6	34.9	44
周界東方	36.2	34.2	44
周界南方	37.4	33.8	44

振動地點	L <sub>v10</sub> (dB)			L <sub>vmax</sub> (dB)		
	測值	背景	參考標準值	測值	背景	標準值
周界北方	30.3	30.0	65	38.2	30.0	-
周界東方	31.8	30.0	65	37.9	30.0	-
周界南方	30.0	30.0	65	30.0	30.0	-

註：振動參考標準值係指參考日本環境省「振動規制法」

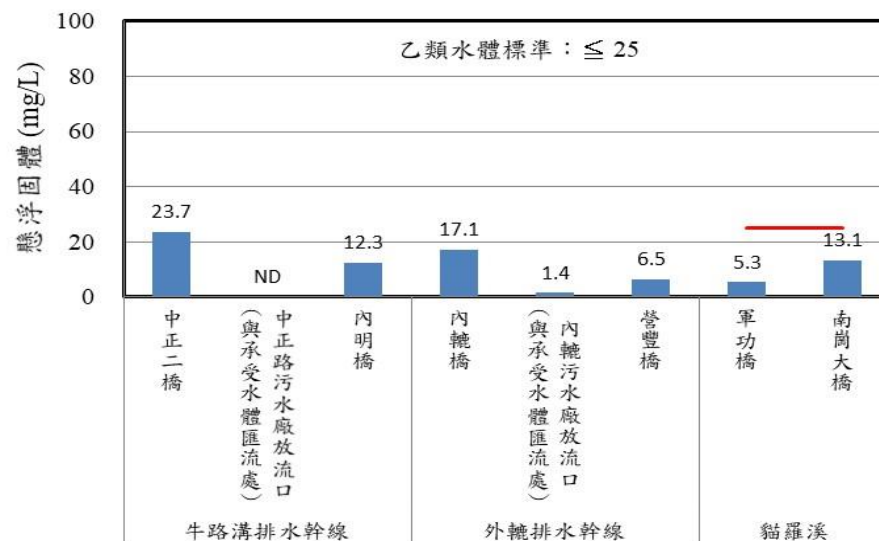
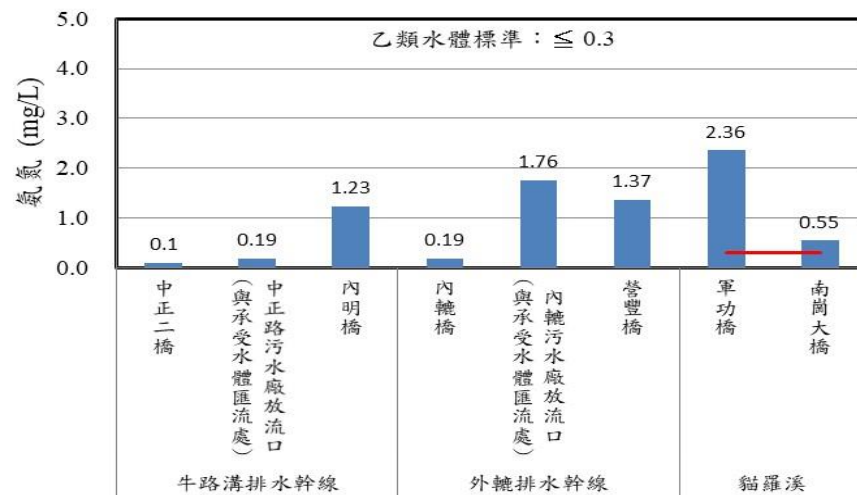
公路人員中部訓練中心暨南投監理站辦公大樓  
新建、裝修及耐震補強工程



# 貳、本月執行成果說明

## ■ 施工期間監測說明-地面水質 (1/2)

- 本月(6月5日)施工期間8處地面水質測站監測結果顯示，屬乙類河川水體之軍功橋測站及南崗大橋測站發現大腸桿菌群、氨氮及總磷等測項未能符合乙類地面水體水質標準。
- 各測站之 RPI 指數介於 1.50~3.25 之間(介於稍受至中度污染之間)。



# 貳、本月執行成果說明

## 施工期間監測說明-地面水質 (2/2)

測站	中正二橋	中正路污水口 (匯流處)	內明橋	內轆橋	內轆污水口 (匯流處)	營豐橋	軍功橋	南崗大橋
編號	1	2	3	4	5	6	7	8

水質項目	未(稍)受污染	輕度污染	中度污染	嚴重污染
污染指標積分值(S)	$S \leq 2.0$	$2.0 < S \leq 3.0$	$3.1 \leq S \leq 6.0$	$S > 6.0$



監測地點	項目 (單位)	水溫 (°C)	pH值	流量 (m³/s)	導電度 (µmho/cm)	懸浮 固體 (mg/L)	生化 需氧量 (mg/L)	溶氧量 (mg/L)	大腸 桿菌群 (CFU/100mL)	氨氮 (mg/L)	硝酸鹽 氮 (mg/L)	總氮 (mg/L)	磷酸鹽 (mg/L)	總磷 (mg/L)	氟鹽 (mg/L)	RPI 指標	污染 程度
牛路溝排水幹線	1	27.8	8.3	0.02	372	23.7	ND	7.4	$3.1 \times 10^4$	0.10	0.84	1.53	0.141	0.166	0.19	1.50	稍受
	2	28.8	8.2	0.04	386	ND	1.2	6.7	$2.4 \times 10^5$	0.19	0.75	1.58	0.099	0.160	0.18	3.25	中度
	3	32.1	8.9	0.85	430	12.3	1.2	7.7	$2.6 \times 10^4$	1.23	3.29	6.74	0.431	0.503	0.21	2.25	輕度
外轆排水幹線	4	29.2	7.8	0.02	478	17.1	ND	6.0	$1.8 \times 10^4$	0.19	0.69	1.59	0.179	0.181	0.22	1.50	稍受
	5	29.2	7.7	0.15	417	1.4	ND	5.2	$2.9 \times 10^5$	1.76	2.00	4.91	0.320	0.339	0.17	2.75	輕度
	6	31.2	7.7	0.43	433	6.5	ND	5.8	$3.9 \times 10^4$	1.37	4.53	7.61	0.333	0.372	0.21	2.75	輕度
貓羅溪	7	30.3	8.1	2.23	531	5.3	1.0	7.5	$1.7 \times 10^5$ *	2.36*	5.82	8.73	0.135	0.137*	0.15	2.25	輕度
	8	32.5	8.2	3.34	503	13.1	ND	7.9	$1.7 \times 10^4$ *	0.55*	4.89	6.35	0.140	0.148*	0.16	1.50	稍受
乙類地面水體水質標準值		-	6.5~9.0	-	-	$\leq 25$	$\leq 2.0$	$\geq 5.5$	$\leq 5.0 \times 10^3$	$\leq 0.3$	-	-	-	$\leq 0.05$	-	-	-
MDL		-	-	-	-	1.0	1.0	-	<10	0.01	0.01	0.05	0.002	0.002	0.05	-	-

註：\*、紅字表示超過乙類地面水體水質標準值

# 貳、本月執行成果說明

## ■ 營運期間監測說明-地面水質 (1/2)

- 本月(6月5日)營運期間6處地面水質測站監測結果顯示，屬乙類河川水體之軍功橋測站及南崗大橋測站發現大腸桿菌群、氨氮、總磷及錳等測項未能符合乙類地面水體水質標準。
- 各測站之RPI指數分析結果介於1.50~2.75之間(各測站介於稍受到輕度污染之間)。
- 本區地面水質受到生活污水及農業排水影響導致氨氮、大腸桿菌群及總磷等測項測值常易偏高。
- 錳測值偏高，此一現象普遍存在計畫區上下游各地面水質測站，應與地質情況有關。



南崗大橋



南崗大橋



祖師橋

軍功橋



綠美橋

貓羅溪

# 貳、本月執行成果說明

## 營運期間監測說明-地面水質 (2/2)

測站	中正二橋	內明橋	內轆橋	營豐橋	軍功橋	南崗大橋
編號	1	2	3	4	5	6

重金屬項目 監測地點		鎘 (mg/L)	汞 (mg/L)	砷 (mg/L)	銅 (mg/L)	鋅 (mg/L)	鉛 (mg/L)	錳 (mg/L)	銀 (mg/L)	六價鉻 (mg/L)	硒 (mg/L)
牛路溝 排水幹線	中正二橋	ND	ND	ND	ND	ND	ND	0.053	ND	ND	ND
	內明橋	ND	ND	ND	ND	ND	ND	0.035	ND	ND	ND
外轆 排水幹線	內轆橋	ND	ND	0.0057	ND	ND	ND	0.119	ND	ND	ND
	營豐橋	ND	ND	ND	ND	ND	ND	0.055	ND	ND	ND
貓羅溪	軍功橋	ND	ND	ND	ND	ND	ND	0.062*	ND	ND	ND
	南崗大橋	ND	ND	ND	ND	ND	ND	0.056*	ND	ND	ND
乙類地面水體水質標準值		0.005	0.001	0.05	0.03	0.5	0.01	0.05	0.05	0.05	0.01
MDL		0.001	0.00015	0.0004	0.004	0.006	0.003	0.005	0.003	0.0073	0.0004



註：\*、紅字表示超過乙類地面水體水質標準值

項目 監測地點 (單位)	水溫 (°C)	pH值	流量 (m <sup>3</sup> /s)	導電度 (µmho/cm)	懸浮 固體 (mg/L)	生化 需氧量 (mg/L)	溶氧量 (mg/L)	大腸 桿菌群 (CFU/100 mL)	氨氮 (mg/L)	硝酸鹽 氮 (mg/L)	總氮 (mg/L)	磷酸鹽 (mg/L)	總磷 (mg/L)	氟鹽 (mg/L)	RPI 指標	污染 程度	
牛路溝排水幹線	1	27.8	8.3	0.02	372	23.7	ND	7.4	3.1×10 <sup>4</sup>	0.10	0.84	1.53	0.141	0.166	0.19	1.50	稍受
	2	32.1	8.9	0.85	430	12.3	1.2	7.7	2.6×10 <sup>4</sup>	1.23	3.29	6.74	0.431	0.503	0.21	2.25	輕度
外轆排水幹線	3	29.2	7.8	0.02	478	17.1	ND	6.0	1.8×10 <sup>4</sup>	0.19	0.69	1.59	0.179	0.181	0.22	1.50	稍受
	4	31.2	7.7	0.43	433	6.5	ND	5.8	3.9×10 <sup>4</sup>	1.37	4.53	7.61	0.333	0.372	0.21	2.75	輕度
貓羅溪	5	30.3	8.1	2.23	531	5.3	1.0	7.5	1.7×10 <sup>5</sup> *	2.36*	5.82	8.73	0.135	0.137*	0.15	2.25	輕度
	6	32.5	8.2	3.34	503	13.1	ND	7.9	1.7×10 <sup>4</sup> *	0.55*	4.89	6.35	0.140	0.148*	0.16	1.50	稍受
乙類地面水體 水質標準值	-	6.5 ~ 9.0	-	-	≤25	≤2.0	≥5.5	≤5.0×10 <sup>3</sup>	≤0.3	-	-	-	≤0.05	-	-	-	-
MDL	-	-	-	-	1.0	1.0	-	<10	0.01	0.01	0.05	0.002	0.002	0.05	-	-	

# 貳、本月執行成果說明

## 施工期間監測說明-敏感受體噪音振動(1/4)

省府路



中正路



中興路



財政部中區辦公室



光明一路民宅



人事行政局辦公室





田園二村



中興路民宅

圖例

-  本開發計畫園區
-  敏感受體噪音振動測點

## 貳、本月執行成果說明

### ■ 施工期間監測說明-敏感受體噪音振動(2/4)

■ 本月(6月4日)噪音監測結果，均符合噪音管制標準

單位：dB(A)

測站	監測日期	L <sub>日</sub>	L <sub>晚</sub>	L <sub>夜</sub>	L <sub>max</sub>
省府路	107.06.04	70.0	65.9	63.8	106
中正路	107.06.04	72.9	70.1	65.5	100
中興路	107.06.04	60.0	56.4	52.7	86.7
道路交通噪音環境音量標準 (第三類管制區內緊鄰八公尺以上之道路)		76.0	75.0	72.0	-
財政部中區辦公室	107.06.04	58.7	43.1	48.0	76.3
中興路民宅	107.06.04	55.2	48.9	46.6	81.2
人事行政局辦公室	107.06.04	55.3	45.1	47.0	86.2
光明一路民宅	107.06.04	58.2	45.7	49.4	76.6
田園二村	107.06.04	48.3	46.2	48.6	86.1
一般地區音量標準 (第二類管制區)		60.0	55.0	50.0	-

# 貳、本月執行成果說明

## ■ 施工期間監測說明-敏感受體噪音振動(3/4)

■ 本月(6月4日)振動監測結果，**無異常情形**

單位：dB

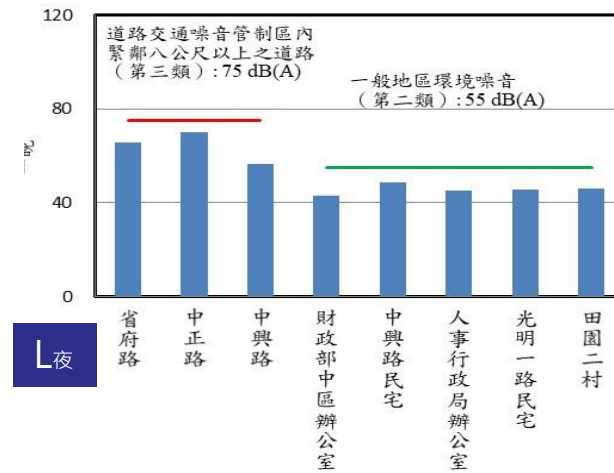
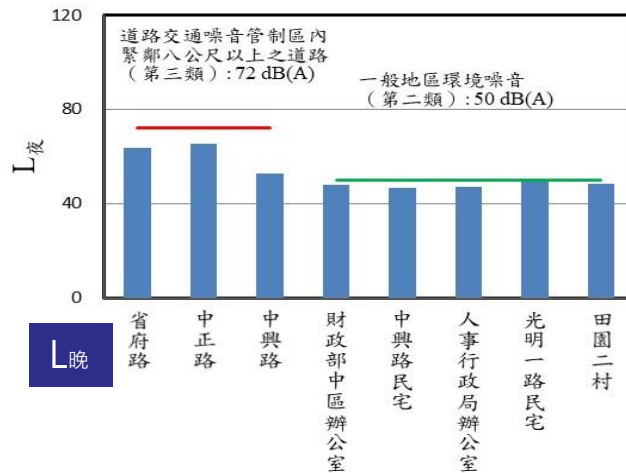
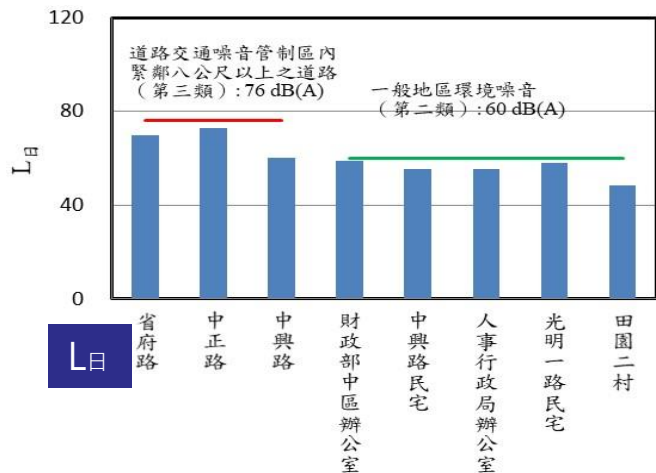
測站	監測日期	L <sub>V10日</sub>	L <sub>V10夜</sub>	L <sub>Vmax</sub>
省府路	107.06.04	38.3	32.0	74.7
中正路	107.06.04	38.7	32.1	62.7
中興路	107.06.04	32.7	30.0	58.2
第二種區域振動基準值		70	65	-
財政部中區辦公室	107.06.04	30.0	30.0	40.0
中興路民宅	107.06.04	30.0	30.0	67.7
人事行政局辦公室	107.06.04	31.3	30.0	58.0
光明一路民宅	107.06.04	30.3	30.0	90.4
田園二村	107.06.04	31.9	30.0	55.3
第一種區域振動基準值		65	60	-



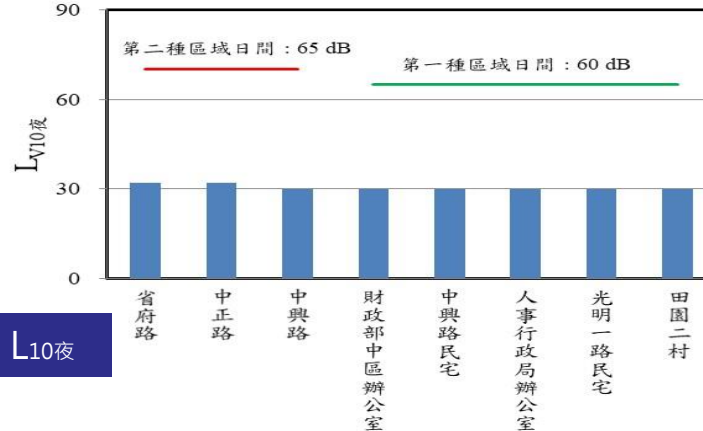
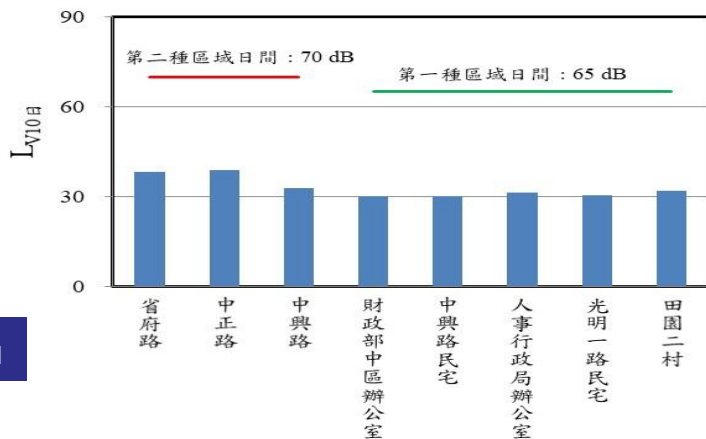
# 貳、本月執行成果說明

## ■ 施工期間監測說明-敏感受體噪音振動(4/4)

■ 本月(6月4日)噪音監測結果，均符合噪音管制標準



■ 本月振動監測結果，無異常情形



## 貳、本月執行成果說明

### ■ 施工期間監測說明-遺址

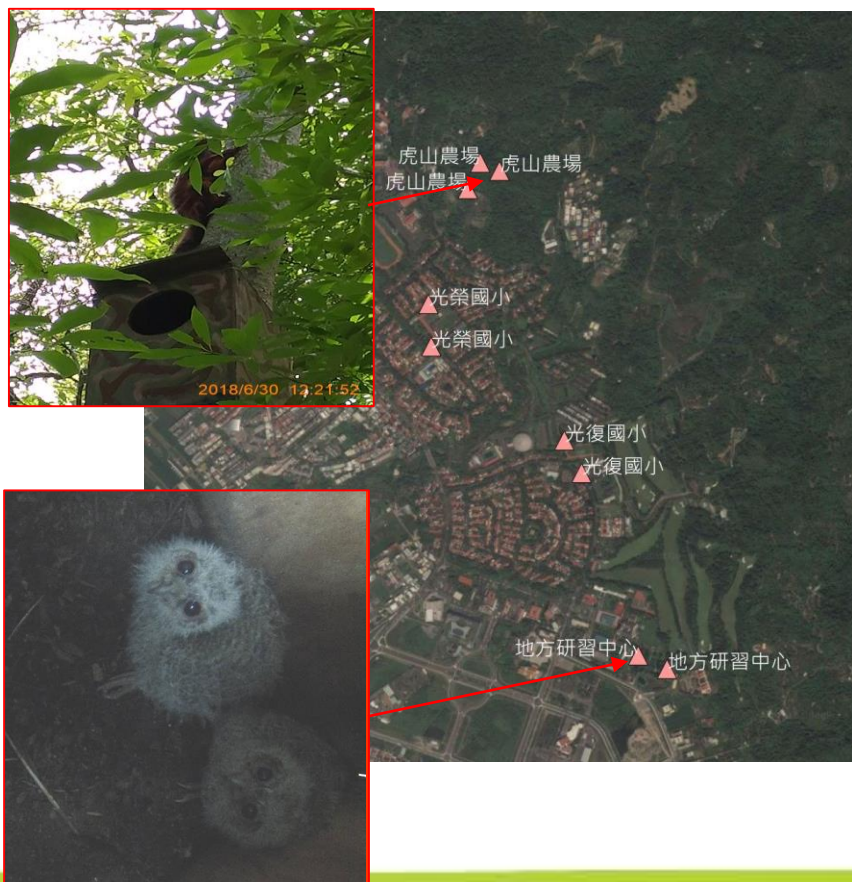
- 本月於2、9、16、23、30日針對公路人員中部訓練中心暨南投監理站辦公大樓新建、整修及耐震補強工程執行監看，本月監看均未發現考古遺留。



# 貳、本月執行成果說明

## 施工及營運期間監測說明-生態友善對策-人工巢箱增益措施

- 每年1~6月每二星期監測一次，本月分別於6月2、16、30日完成調查。
- 本月3次監看，七號巢箱調查到領角鴉幼雛兩隻，八號與九號巢箱調查到大赤鼯鼠。
- 另於三號巢箱發現白額高腳蛛，四號巢箱發現疣尾蝎虎。



編號	設置地點	(06.02)		(06.16)		(06.30)	
		棲息物種	繁殖狀態	棲息物種	繁殖狀態	棲息物種	繁殖狀態
01	光復國小	無	無	無	無	無	無
02	光復國小	無	無	無	無	無	無
03	光榮國小	無	無	無	無	白額高腳蛛	無
04	光榮國小	疣尾蝎虎	無	無	無	無	無
05	光華國小	無	無	無	無	無	無
06	虎山農場	無	無	無	無	無	無
07	地方研習中心	領角鴉	2隻幼雛	無	無	無	無
08	地方研習中心	無	無	無	無	大赤鼯鼠	一隻成體
09	虎山農場	無	無	無	無	大赤鼯鼠	一隻成體
10	虎山農場	無	無	無	無	無	無