

9 月 生物曆

- 屠夫紅尾伯勞鳥
- 常見的鴿子斑鳩



金背鳩



紅尾伯勞鳥

9月生物曆



沖繩小灰蝶

<p>5</p> <p>108 綠8 紅尾伯勞， 擴建區 高蹺鴿</p>	<p>6</p> <p>105 水堀頭 海霸蜻蜓，小鷺 鷗、紅尾伯勞</p> <p>108 擴建區 高蹺鴿</p>
<p>11</p> <p>104 綠8 綠繡眼、黑枕藍 鶉、斑文鳥</p> <p>108 綠8 鳳頭蒼鷹， 擴建區 高蹺鴿，橫山 水黃 皮開花</p>	<p>12</p> <p>104 綠1 灰頭棕鳥</p> <p>105 公5 水黃皮開花，公7 藍花楸結果，綠1 羅漢松結果</p> <p>106 水堀頭 白腰草鶉，雀榕 結果，橫山 鳳頭蒼鷹、紅尾 伯勞</p> <p>108 擴建區 高蹺鴿</p>
<p>17</p> <p>104 水堀頭 杜松蜻蜓</p> <p>105 橫山 土沉香、瓊崖海棠 結果、交趾衛矛、台灣樂樹 開花、結果</p> <p>108 擴建區 高蹺鴿</p>	<p>18</p> <p>105 橫山 青足鶉、磯鶉、黑 翅鳶，魯花樹盛開，紅擬豹 斑蝶，棕背伯勞</p> <p>108 擴建區 高蹺鴿</p>
<p>23</p> <p>104 橫山 魯花樹果熟，台灣 樂樹、耳莢相思樹開花</p> <p>105 公7 濕地松結果</p> <p>108 擴建區 灰鶉、高蹺鴿</p>	<p>24</p> <p>105 科雅西路 白紋琉璃小灰蝶</p> <p>108 擴建區 高蹺鴿</p>
<p>29</p> <p>106 標1 黃鐘花盛開，公6 鐵刀木開花</p> <p>108 擴建區 高蹺鴿</p>	<p>30</p> <p>106 橫山 止宮樹結果， 科雅東路 美人樹、台灣樂 樹、水黃皮、黃鐘花盛開， 公2 春不老結果</p> <p>108 擴建區 高蹺鴿</p>

<p>1</p> <p>105 宿舍區 洋玉蘭結果， 水堀頭 小葉欖仁開花， 林厝 紅尾伯勞</p> <p>106 科園路 紫薇盛開</p> <p>108 擴建區 高蹺鴿</p>
<p>7</p> <p>105 管理局 薄翅蜻蜓， 水堀頭 沖繩小灰蝶</p> <p>106 橫山 耳莢相思樹、台灣 樂樹、台灣赤楠開花，紅尾 伯勞</p> <p>108 擴建區 高蹺鴿</p>
<p>13</p> <p>105 綠3 美人樹盛開，綠9 青剛櫟結果</p> <p>107 擴建區 紅冠水雞、小環 頸鴿，綠9 台灣樂樹盛開</p> <p>108 擴建區 高蹺鴿</p>
<p>19</p> <p>105 橫山 耳莢相思樹開花、 小葉魚藤結果</p> <p>106 水堀頭 高蹺鴿、小白 鷺、小環頸鴿，林厝 九芎盛 開，橫山 水黃皮、台灣樂樹 開花</p> <p>108 擴建區 高蹺鴿</p>
<p>25</p> <p>106 綠9 木芙蓉開花</p> <p>107 擴建區 小環頸鴿群</p> <p>108 擴建區 高蹺鴿</p>

<p>2</p> <p>104 橫山 紅尾伯勞、紅冠水雞</p> <p>105 綠1 美人樹開花</p> <p>108 擴建區 高蹺鴿、磯鶉、 白腹秧雞、紅尾伯勞</p>
<p>8</p> <p>104 橫山 水黃皮開花，綠繡 眼、棕背伯勞</p> <p>105 科雅東路 台灣樂樹盛 開，水堀頭 香水樹盛開</p> <p>106 停5 家燕群，綠9 綠繡 眼、麻雀、小啄木，水堀頭 小鷺鷥</p> <p>108 擴建區 高蹺鴿</p>
<p>14</p> <p>106 水堀頭 灰鶉、小白 鷺、小環頸鴿，林厝 鐵色結果</p> <p>108 擴建區 高蹺鴿</p>
<p>20</p> <p>105 水堀頭 溪神蜻蜓雌</p> <p>108 擴建區 高蹺鴿</p>
<p>26</p> <p>106 綠9 白千層、大葉桉、 木芙蓉開花</p> <p>108 擴建區 高蹺鴿</p>

<p>3</p> <p>108 擴建區 高蹺鴿</p>
<p>9</p> <p>105 水堀頭 海霸蜻蜓， 管理局 凹葉人心果、蘭嶼羅 漢松結果</p> <p>108 停5 台灣樂樹開花， 擴建區 高蹺鴿</p>
<p>15</p> <p>104 水堀頭 小環頸鴿、白腰 草鶉</p> <p>108 擴建區 高蹺鴿</p>
<p>21</p> <p>105 公4 印度紫檀結果</p> <p>108 擴建區 高蹺鴿</p>
<p>27</p> <p>108 擴建區 高蹺鴿</p>

<p>4</p> <p>104 水堀頭 大卷尾，東大 黑枕藍鶉、斑文鳥</p> <p>108 綠9 彩裳蜻蜓、紫紅蜻 蜓、善變蜻蜓、粗鉤春蜓、 金黃蜻蜓、霜白蜻蜓、杜松 蜻蜓，擴建區 高蹺鴿</p>
<p>10</p> <p>104 綠9 油桐、櫻花不正常 開花，台灣樂樹開花</p> <p>105 管理局 薄翅蜻蜓</p> <p>108 擴建區 小鷺鷥雛鳥，高 蹺鴿</p>
<p>16</p> <p>105 水堀頭 甜根子草、卡開 蘆開花</p> <p>106 科園三路 烏鴉鳳蝶</p> <p>108 擴建區 高蹺鴿</p>
<p>22</p> <p>104 橫山 斑頸鳩、紅尾伯 勞、白尾八哥</p> <p>106 綠1 美人樹盛開</p> <p>107 綠8 大冠鷲，雀榕果熟</p> <p>108 擴建區 高蹺鴿</p>
<p>28</p> <p>108 擴建區 高蹺鴿，綠3 美人樹開花，科雅路 盾柱木 開花</p>

- 橫山 橫山公園
- 通山 通山公園
- 林厝 林厝公園
- 水堀頭 水堀頭公園
- 東大 東大公園
- 公 公園用地
- 綠 綠地
- 水 給水設施用地
- 停 停車場用地
- 標 標準廠房

圖例說明

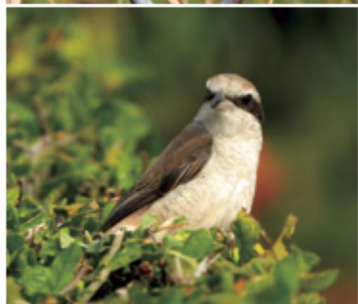
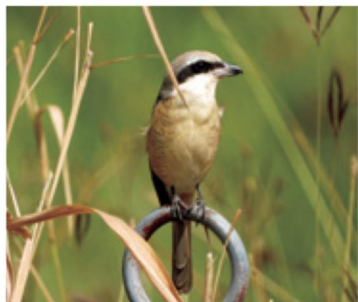
105 水堀頭 溪神蜻蜓雌

年份 地點 第一次發現
詳細位置請參考 p15 台中區地圖

灰頭棕鳥



屠夫紅尾伯勞 - 園區最早報到的候鳥



說來也是一種諷刺，紅尾伯勞的名字之所以普遍為大家所熟知，起因於 30 多年前紅尾伯勞過境墾丁時，被民眾利用牠喜歡佇立在突出枝頭或電線上伺機捕食的特性而設置「鳥仔踏」，輕易捕捉到大量的紅尾伯勞，然後在墾丁大街以「烘鳥仔巴」的方式一串串的賣給遊客，終於引起國際保育人士的嚴重關切。於是如何不再讓過境的紅尾伯勞變成「烘鳥仔巴」，便成了台灣第一個成立的墾丁國家公園重要的宣導取締工作。

在國外因為有儲食習慣而被稱之為「屠夫鳥」的伯勞科鳥類，其喙強如鷹喙，腳強爪利，生性兇猛，領域性強，尾狹長，能在飛行過程中快速轉變方向以捕獵青蛙、蜥蜴、小型鳥類、幼鼠或幼蛇等，所以有「小猛禽」的稱號，可能怎麼也想不到只是路過一下墾丁小鎮，會一下從屠夫變成被烤來吃的鳥仔巴吧！



伯勞鳥的英文俗名是屠夫鳥，因為本科鳥類會保存獵物，像屠夫把肉掛起來存放一樣，伯勞鳥也常將多捕獲的食物串掛於尖銳的竹刺、鐵絲、樹枝上，然後再找時間撕下來吃，所以西方人稱牠為「屠夫鳥」。



棕背伯勞

薜荔與大肚山卵石石的戀曲

在園區就地取材大肚山卵石漿砌成一道長 135 公尺、高 1-3.2 公尺的卵石牆，再在牆腳下種數十棵薜荔苗，本以為要等到猴年馬月才能綠化這一道牆的，沒想到在薜荔大軍前後夾擊之下，這一道卵石牆在短短五年就被薜荔完全綠化了！觀察植物鯨吞蠶食這卵石牆的過程是很有意思的，卵石不動如山，薜荔一葉葉長，卵石百年一個樣，薜荔攀爬一個勁，綠葉溫柔的擁抱，卵石不語葉成牆！



蔓性的薜荔與榕樹是同屬桑科家族的成員。



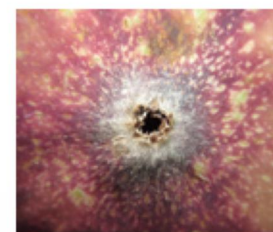
薜荔植株



薜荔是隱花果



薜荔果剖面



薜荔小蜂進出薜荔果的「苞孔」



鴿子與斑鳩的辨別



鴿子

鴿子和斑鳩都屬鳩鴿科，斑鳩和鴿子的區別簡單的說就是鴿子大斑鳩小，鴿子的鼻子上有一個很明顯的白色突起叫鼻瘤，而斑鳩鼻子上就沒有。



紅鳩

俗稱「紅斑甲」，性群棲，飛行迅速，常於地面行走、啄食，是吃植物種子、果實的素食主義者。



斑頸鳩

俗稱「斑甲」，為台灣特有亞種，身材和鴿子差不多，因牠後頸兩側密密地散落像似小珍珠的白色小圓點，故又名珠頸斑鳩。



金背鳩

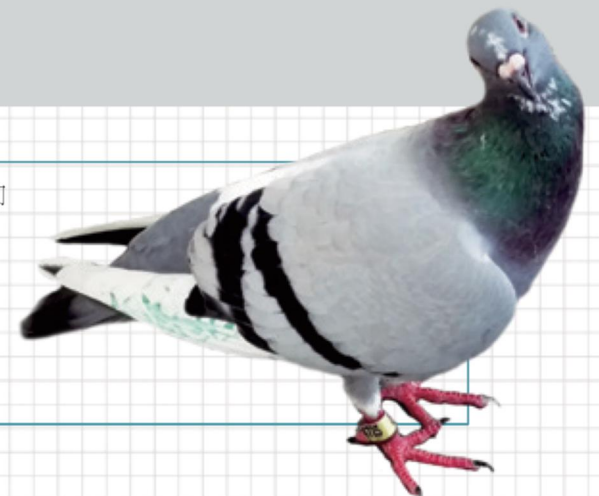
俗稱「山斑甲」，為台灣特有亞種，體型雖然最大，但族群卻比珠頸斑鳩、紅鳩來得少。



一句「鳩占鵲巢」的成語讓斑鳩被誤解了千百年，其實斑鳩會自己蓋房子，並不會欺負、搶占喜鵲的巢。



園區的粉鳥多的是腳上繫有記號的賽鴿！莫非園區是牠們的中途島、練習航道？！



穿梭林間的東大公園高架木棧道

為因應在腹地有限的條件下要規劃出足夠的滯洪量體，而將公園大部分的步道以挑高方式設計，成就了一條得以在林間穿梭悠遊，別具風味的木棧道！

91年8月2日蘇拉颱風帶來豪大雨，那雨量真是大到沒話說，而東大滯洪池的肚量也一樣，攔下雨水慢慢排放，但更多的是將雨水滯留下來慢慢滲透下去，完成一個水文循環。



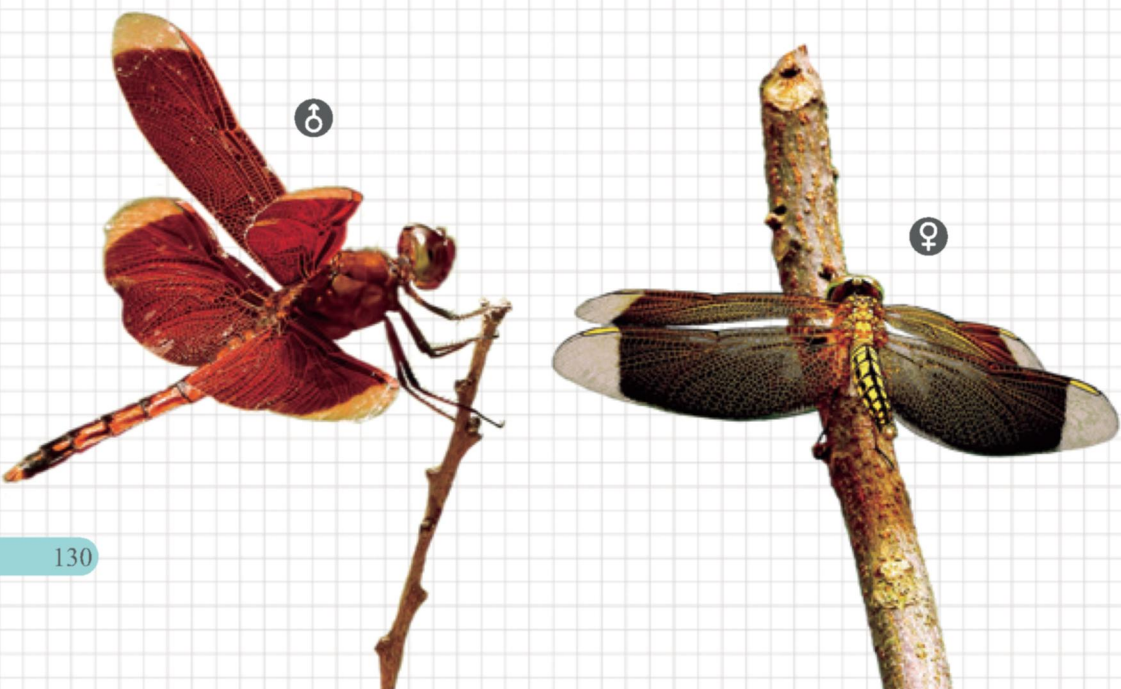


善變蜻蜓

本以為善變蜻蜓多善變，結果只是因為雌的體色多了幾種變化，多認識幾種蜻蜓名字，就知道名字真的只是個代號，不能望文生義，像是溪神蜻蜓其實不是溪神，樂仙蜻蜓雄的常找不到雌的，如何快樂似神仙？海霸蜻蜓不霸道，霜白蜻蜓不白，侏儒蜻蜓沒小到像侏儒，薄翅蜻蜓啊，哪隻蜻蜓翅膀不是薄薄的？倒是夜遊蜻蜓還真的是喜歡夜遊的。

只是當年偶像團體小虎隊唱紅的紅蜻蜓，不知道是不是唱的就是善變蜻蜓？那歌詞寫得真好，我們以前在黃昏的田野中，常會看到一群紅色蜻蜓在空中飛舞，纖細的形體，會像直升機般停頓在空中，再瞬間移動，讓人看不清楚牠飛行軌跡，活像是具有特異功能的飛行器！現在卻真的如歌詞所寫的，紅色蜻蜓曾幾何時，也在我們的歲月裡慢慢不見了！

但，真的是這樣子的嗎？



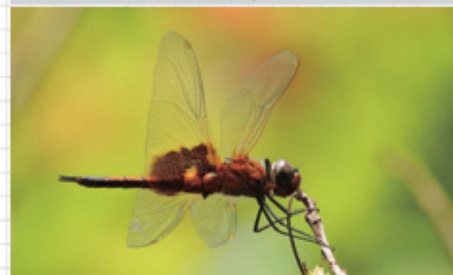
蜻蛉的名字與其外貌 很難聯想在一起



溪神蜻蜓



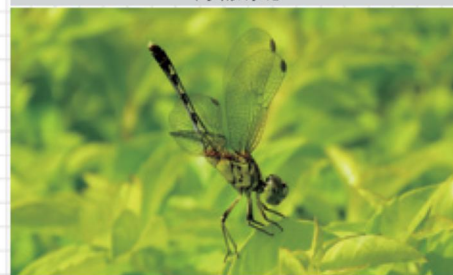
樂仙蜻蜓



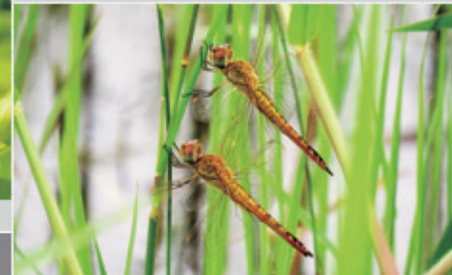
海霸蜻蜓



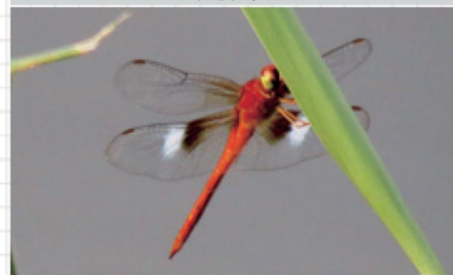
霜白蜻蜓



侏儒蜻蜓



薄翅蜻蜓



夜遊蜻蜓



發現中科生物大事記



海霸蜻蜓



薄翅蜻蜓



溪神蜻蜓



杜松蜻蜓



沖繩小灰蝶



烏鴉鳳蝶



白紋琉璃小灰蝶



灰頭掠鳥



斑頸鳩



青足鷸

