

# 5 月 生物曆

- 看看紫斑蝶道  
說說黑翅蟬蛻



斯氏紫斑蝶



黑翅蟬

# 5月生物曆

<p><b>5</b></p> <p><b>104 橫山</b> 鳳凰木花開</p> <p><b>106 綠8</b> 相思樹盛開</p> <p><b>109 擴建區</b> 翠鳥、高蹺鴿、紅尾伯勞、金黃蜻蜓、黑鳳蝶</p>
<p><b>11</b></p> <p><b>107 水堀頭</b> 烏柏開花，<b>綠3</b> 火焰木開花，<b>綠2</b> 青紋細蠅羽化</p> <p><b>108 水堀頭</b> 橙斑蜻蜓，<b>綠9</b> 赤腹鷹、灰斑鶻、紫紅蜻蜓、黃幼蜻蜓</p>
<p><b>17</b></p> <p><b>105 橫山</b> 黑領掠鳥、黑冠麻鷺，<b>水堀頭</b> 大葉合歡盛開</p> <p><b>106 公7</b> 墨子黃斑弄蝶，<b>水堀頭</b> 大葉合歡、桃金娘開花，<b>管理局</b> 大葉山欖結果，<b>綠3</b> 木棉結果</p>
<p><b>23</b></p> <p><b>104 林厝</b> 小鸞鷗</p> <p><b>105 管理局</b> 綬草結果</p> <p><b>107 宿舍區</b> 洋玉蘭開花</p> <p><b>108 水5</b> 印度紫檀開花，<b>宿舍區</b> 洋玉蘭開花</p> <p><b>109 橫山</b> 夜鷺、翠鳥</p>
<p><b>29</b></p> <p><b>106 橫山</b> 無患子、鳳凰木、潺槁開花、牛油果結果</p> <p><b>108 綠8</b> 姬蛇目蝶、切翅單環蝶、黑枕藍鶻、白腰鵲鴿、白頭翁、小鸞嘴畫眉等戲水</p> <p><b>109 水堀頭</b> 小鸞鷗、麻斑晏蜓、褐斑蜻蜓、橙斑蜻蜓、粗鉤春蜓、彩裳蜻蜓、猩紅蜻蜓、侏儒蜻蜓、薄翅蜻蜓、善變蜻蜓，<b>擴建區</b> 黃頸黑鷺</p>

<p><b>6</b></p> <p><b>107 中科路</b> 爪哇旂那開花</p> <p><b>109 擴建區</b> 高蹺鴿、紅尾伯勞</p>
<p><b>12</b></p> <p><b>104 管理局</b> 棕背伯勞</p> <p><b>107 東大路</b> 台灣黑星小灰蝶，<b>停5</b> 密紋波灰蝶，<b>綠7</b> 善變蜻蜓</p> <p><b>109 擴建區</b> 高蹺鴿</p>
<p><b>18</b></p> <p><b>106 水堀頭</b> 烏柏開花</p> <p><b>108 擴建區</b> 翠鳥、紅冠水雞、小鸞鷗</p> <p><b>109 擴建區</b> 高蹺鴿</p>
<p><b>24</b></p> <p><b>104 林厝</b> 小鸞鷗</p> <p><b>106 公7</b> 軟枝黃蟬盛開</p> <p><b>107 綠8</b> 白腰鵲鴿，<b>綠9</b> 使君子盛開，<b>公7</b> 軟枝黃蟬盛開</p> <p><b>108 綠8</b> 台灣鳳蝶、夜鷺、五色鳥、鳳頭蒼鷹</p>
<p><b>30</b></p> <p><b>104 橫山</b> 止宮樹開花，<b>水堀頭</b> 雀榕黃葉</p> <p><b>108 綠8</b> 白腰鵲鴿、黑鳳蝶</p>

<p><b>1</b></p> <p><b>106 綠8</b> 霜白蜻蜓雌蟲，<b>綠1</b> 銀樺開花，<b>標1</b> 流蘇開花，<b>橫山</b> 台東石楠、相思樹、紅彩木、小葉魚藤、南天竹開花</p>
<p><b>7</b></p> <p><b>109 擴建區</b> 高蹺鴿，<b>綠8</b> 沖繩小灰蝶</p>
<p><b>13</b></p> <p><b>106 橫山</b> 黑領掠鳥、無患子開花，<b>宿舍區</b> 洋玉蘭開花，<b>綠9</b> 使君子盛開</p> <p><b>108 擴建區</b> 紅冠水雞</p> <p><b>109 擴建區</b> 彩鶻</p>
<p><b>19</b></p> <p><b>106 水堀頭</b> 大葉合歡盛開</p>
<p><b>25</b></p> <p><b>105 東大</b> 三年桐結果，<b>綠1</b> 黑翅鳶</p> <p><b>107 停5</b> 紅嘴黑鴨</p> <p><b>108 水堀頭</b> 黃頭鸞群</p>
<p><b>31</b></p> <p><b>106 擴建區</b> 小鸞鷗雛鳥</p> <p><b>108 擴建區</b> 中白鸞、樂仙蜻蜓</p>

圖例說明

**108 擴建區** 綠蓑鷺、小鸞鷗

年份 地點 第一次發現 發現

詳細位置請參考 p15 台中區地圖



綠蓑鷺

<p><b>2</b></p> <p><b>106 綠1</b> 鐵色開花，<b>綠8</b> 黑枕藍鶻、紅嘴黑鴨、白頭翁、樹鶻，<b>擴建區</b> 小鸞鷗親子</p> <p><b>108 擴建區</b> 綠蓑鷺、小鸞鷗</p>	<p><b>3</b></p> <p><b>105 東大</b> 台東石楠盛開，<b>綠7</b> 藍花楸開花</p> <p><b>108 林厝</b> 白腹秧雞，<b>水堀頭</b> 小鸞鷗、紅尾伯勞，<b>賽赤</b> 楠盛開，<b>綠8</b> 青帶鳳蝶</p>	<p><b>4</b></p> <p><b>108 水堀頭</b> 桃金娘開花，<b>林厝</b> 野梨結果</p> <p><b>109 擴建區</b> 磯鶻、翠鳥、小環頸鴿、小白鸞、紅冠水雞、黑鳳蝶</p>
<p><b>8</b></p> <p><b>106 擴建區</b> 小鸞鷗生蛋</p> <p><b>107 管理局</b> 鳳凰木開花，<b>通山</b> 火災區復綠</p> <p><b>108 水堀頭</b> 水雉</p> <p><b>109 擴建區</b> 高蹺鴿、黃幼蜻蜓</p>	<p><b>9</b></p> <p><b>105 停5</b> 灰頭鷓鴣</p> <p><b>106 管理局</b> 蒲桃、楊梅結果、肯氏蒲桃開花，<b>綠9</b> 使君子盛開，<b>公7</b> 藍花楸、相思樹盛開、使君子開花，<b>水堀頭</b> 賽赤楠盛開</p> <p><b>109 擴建區</b> 夜鷺、高蹺鴿、紅冠水雞</p>	<p><b>10</b></p> <p><b>105 水3</b> 夾竹桃盛開</p> <p><b>107 通山</b> 灰斑鶻，<b>水堀頭</b> 褐斑蜻蜓、桃金娘開花，<b>公6</b> 朴樹結果</p> <p><b>108 林厝</b> 九芎開花</p>
<p><b>14</b></p> <p><b>105 綠8</b> 粗鉤春蜓，<b>綠9</b> 白鶻鴿，光蠟樹盛開</p> <p><b>107 綠8</b> 姬波紋小灰蝶</p> <p><b>108 擴建區</b> 白腹秧雞</p> <p><b>109 擴建區</b> 高蹺鴿、彩鶻</p>	<p><b>15</b></p> <p><b>106 管理局</b> 石栗、銀葉樹開花、結果、黑翅鳶</p> <p><b>108 綠8</b> 黑鳳蝶、紅冠水雞、小鸞鷗、翠鳥、彩裳蜻蜓，<b>綠7</b> 黑枕藍鶻、白腰鵲鴿</p> <p><b>109 擴建區</b> 高蹺鴿、白腹秧雞，<b>綠8</b> 玳灰蝶、彩裳蜻蜓</p>	<p><b>16</b></p> <p><b>104 林厝</b> 野梨結果</p> <p><b>108 綠7</b> 灰鶻鴿</p> <p><b>109 擴建區</b> 彩鶻、夜鷺、高蹺鴿</p>
<p><b>20</b></p> <p><b>104 東大</b> 大頭茶開花</p> <p><b>109 水堀頭</b> 小鸞鷗、鳳頭蒼鷹、彩裳蜻蜓、大葉合歡、兩豆樹、澳洲鴨腳木開花</p>	<p><b>23</b></p>	<p><b>22</b></p> <p><b>104 橫山</b> 家八哥</p> <p><b>107 管理局</b> 阿勃勒盛開</p>
<p><b>26</b></p> <p><b>105 橫山</b> 斯氏紫斑蝶，<b>管理局</b> 潺槁、阿勃勒開花</p> <p><b>109 宿舍區</b> 洋玉蘭開花，<b>橫山</b> 無患子開花</p>	<p><b>27</b></p> <p><b>106 綠7</b> 弓背細蠅、呂宋蜻蜓、脛蹠琵琶、樂仙蜻蜓、杜松蜻蜓、猩紅蜻蜓，<b>擴建區</b> 小鸞鷗</p> <p><b>108 管理局</b> 南亞夜鷹</p> <p><b>109 擴建區</b> 紅冠水雞築巢</p>	<p><b>28</b></p> <p><b>104 水堀頭</b> 雀榕葉黃</p> <p><b>107 綠8</b> 發現青帶鳳蝶交尾，<b>中科路</b> 盾柱木開花，<b>管理局</b> 大花紫薇開花</p> <p><b>109 橫山</b> 土沉香開花</p>



108年4月·1分鐘內約60隻飛越西區



公共藝術《紫斑蝶停留的樹上》



## 紫斑蝶的島內遷徙



園區所在的大肚山位處紫斑蝶遷徙的蝶道上，已記錄到的有小紫斑蝶、斯氏紫斑蝶、端紫斑蝶，還少一種圓翅紫斑蝶，耐心等待中。跟已經研究超過70年的美洲帝王斑蝶及超過20年的日本青斑蝶遷徙，有四百多種蝴蝶的臺灣，在93年五、六月間，中台灣民眾目擊了紫斑蝶的大規模遷徙，復經環保人士等積極呼籲爭取後，國道每年都會為紫斑蝶的遷移而封路！紫斑蝶每年有三次大規模遷徙，分別在三、四月，五、六月及九、十月出現。



小紫斑蝶

▶▶▶ 點一邊

斯氏紫斑蝶

▶▶▶ 有三點

端紫斑蝶

▶▶▶ 亂亂點

辨識紫斑蝶有一個簡單易記的口訣：「小紫點一邊，圓翅兩邊點，斯氏有三點，端紫亂亂點。」

台灣紫斑蝶遷徙飛行距離超過300公里，是少數能飛越中央山脈的蝴蝶，除靠飛行耐力外，更會利用上升氣流的滑行技術飛行。



成蟲

### 黑翅蟬蛻



每年五月大發生期，在大戟科植物如饅頭果、山漆莖周圍可見。成蟬喜食樟樹及九芎汁液，一般蟬的羽化多在夜間進行，而黑翅蟬的羽化在白天，可以清晰地拍到牠從蛹到蟬蛻成蟲的奇妙旅程，黑翅蟬其實蠻常見的，但因體型只約 1.6-2.5 公分大，且鳴聲小，所以我們多注意不到牠的存在了。



交尾

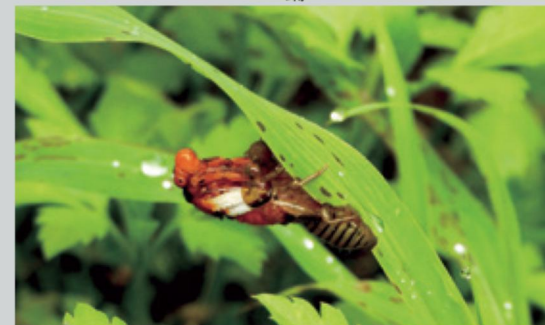


蟬蛻

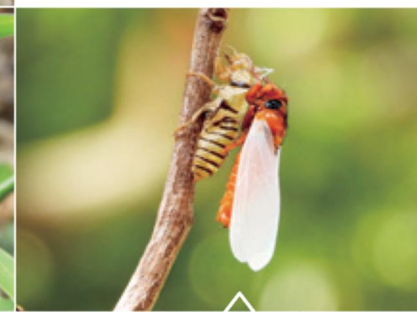
### 羽化過程



蛹



破蛹



## 潛泳高手小鸞鵝

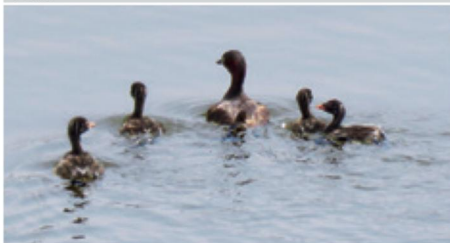
滯洪池裡最常見的潛泳高手，遇到危險就會藉水遁以逃命，牠的起飛跟降落都會像水上飛機般的在水面上畫出一條跑道。園區已經可以看到小鸞鵝築巢及帶幼鳥活動的情景了。



起飛助跑



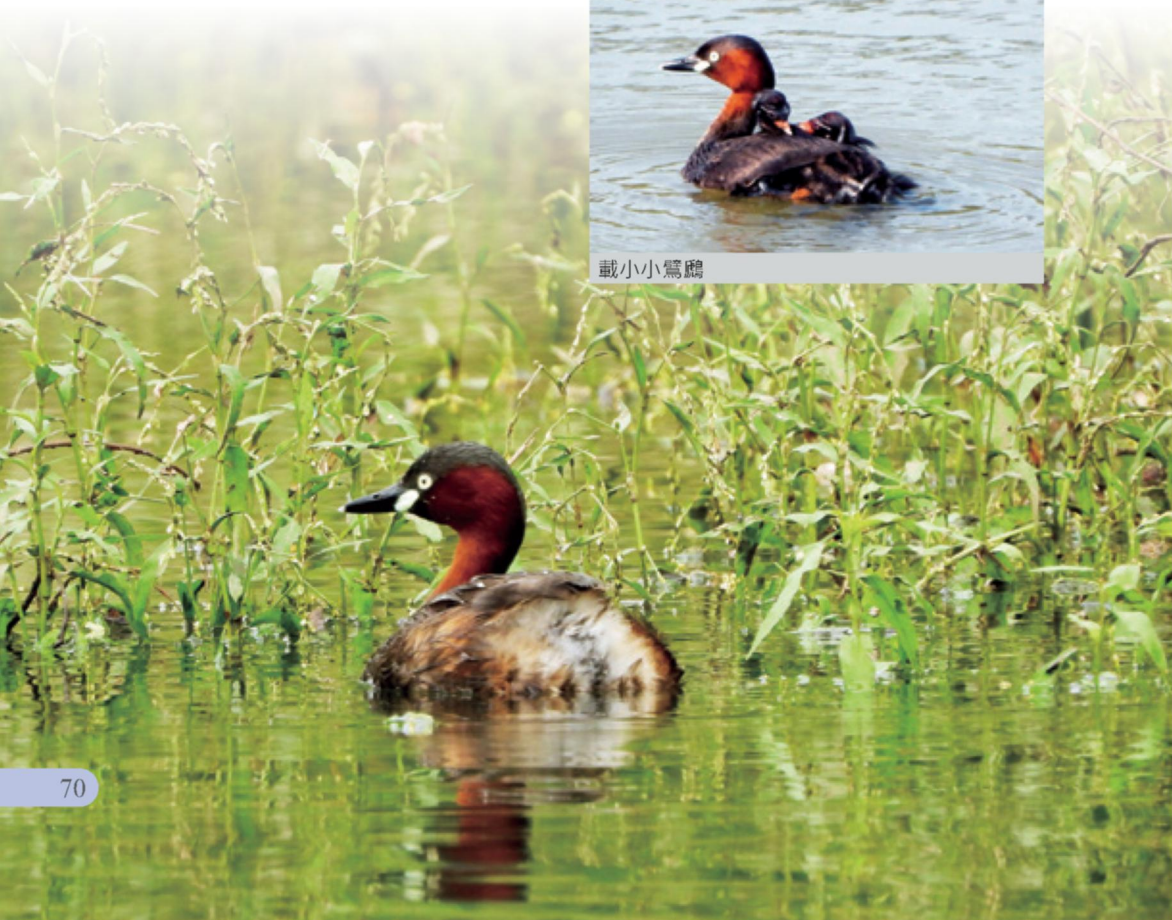
同游



親子同游



載小小鸞鵝



## 綠裳鷺與夜鷺

這兩種鳥的外型、大小相仿，最大不同在綠裳鷺翅膀有明顯花紋且少見，俗稱暗光鳥的夜鷺就很常見了。



綠裳鷺



夜鷺

## 凌波仙子 - 水雉

屬珍貴稀有保育鳥類，喜歡棲息在浮葉植物上，加上美麗的羽色和優雅的姿態，素有「葉行者」及「凌波仙子」的美稱，因為有特長腳趾及腳爪分散身體重量，所以步行時不會沈到水中。水雉雌鳥比雄鳥大一號，繁殖季中並無固定伴侶，應該說是多夫多妻制，雌鳥下蛋後就由雄鳥接下孵卵及育雛工作，算是最稱職的鳥爸了。





發現中科生物大事記



灰斑鷓



赤腹鷹



白腰鵲



南亞夜鷲



綠蓑鷺



小鸕鷀



家八哥



水雉



# 發現中科生物大事記



纖腰蜻蜓



褐斑蜻蜓



樂仙蜻蜓



呂宋蜻蜓



橙斑蜻蜓



善變蜻蜓



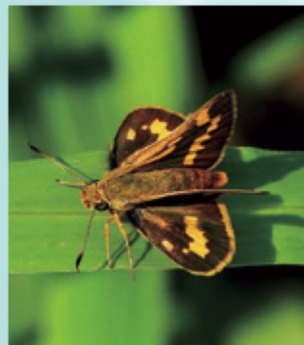
弓背細蟳



脛璞琵琶蟳



粗鉤春蟳



墨子黃斑弄蝶



姬波紋小灰蝶



切翅單環蝶



台灣鳳蝶



台灣黑星小灰蝶



密紋波灰蝶



斯氏紫斑蝶



姬蛇目蝶