

110-112年度  
中部科學園區  
臺中園區擴建用地(原大肚山彈藥分庫)  
環境監測計畫

112年第4季環境監測結果說明



# 簡報大綱

GTSP

壹

本季執行項目說明

.....

貳

本季執行成果說明

.....



# 壹、本季執行項目說明

## ■ 施工期間監測-1/2

監測類別	監測地點	監測內容	監測頻率	執行日期
空氣品質	1.理想國社區 2.永安國小 3.大明國小 4.汝鑿國小 5.橫山聚落	TSP、PM <sub>10</sub> 、PM <sub>2.5</sub> 、風速、風向、溫度、溼度	每2個月1次	11/16~17
噪音振動	1.下新厝 2.林厝 3.國安國小 4.水堀頭	噪音(逐時)：L <sub>x(5, 10, 50, 90, 95)</sub> 、L <sub>max</sub> 、L <sub>eq</sub> 、L <sub>日</sub> 、L <sub>晚</sub> L <sub>夜</sub> 振動(逐時)：L <sub>max</sub> 、L <sub>10</sub> 、L <sub>x</sub> 、L <sub>日</sub> 、L <sub>夜</sub> 低頻噪音	每季1次	10/6、10/7、 10/7~8、 10/12~13
營建噪音	工區周界設2點	均能音量L <sub>eq</sub> 、最大噪音L <sub>max</sub>	每月2次	10/6、10/16、 11/2、11/13、 12/1、12/13
地面水質	1.烏橋 2.永安坑橋 3.東海橋	流量、溫度、pH值、氨氮、導電度、溶氧量、懸浮固體、生化需氧量、化學需氧量、大腸桿菌群	每季1次	10/4

# 壹、本季執行項目說明

## ■ 施工期間監測-2/2

監測類別	監測地點	監測內容	監測頻率	執行日期
交通運輸	1. 中科路 / 東大路 2. 中科路 / 縣125福雅路 3. 東大路 / 台12線 4. 中71東海路 / 中清路 5. 科雅路 / 中清路	路口轉向交通量	每季1次	10/13
	1. 中科路(東大路~縣127) 2. 東大路(中科路~台12線) 3. 中71線(中科路~中清路) 4. 中清路(國3~民生路) 5. 台12線(縣125~特5道路) 6. 西屯路(縣125~遊園路) 7. 科雅路 (中科路~中清路) 8. 縣125福雅路 (中科路~台12線)	路段行駛速率	每季1次	10/13
陸域生態	本計畫區及周邊次生林地	鳥類、哺乳類、蝴蝶類、兩棲爬蟲類、植物	每季1次	10/2~5 10/16~19

本季無工區水放流，故無進行工區放流水之監測

# 壹、本季執行項目說明

## 營運期間監測-1/2

監測類別	監測地點	監測內容	監測頻率	執行日期
空氣品質	1.理想國社區 2.永安國小 3.大明國小 4.汝鑿國小 5.橫山聚落	TSP、PM <sub>10</sub> 、PM <sub>2.5</sub> 、SO <sub>x</sub> 、NO <sub>x</sub> 、CO、風向、溫度、溼度、風速、O <sub>3</sub> 、THC/NMHC/CH <sub>4</sub> 、酸鹼氣(氫氟酸、鹽酸、硝酸、磷酸、硫酸、醋酸、氨氣、氯氣)	每2個月1次	11/16~17
放流水質	污水處理廠放流口	水量、pH、溫度、油脂、氨氮、總氮、氟化物、懸浮固體、導電度、真色色度、化學需氧量、生化需氧量、氟鹽、重金屬(砷、鎘、銅、鉻(總鉻)、六價鉻、鎳、汞、鉛、鋅、銻、鎳、鉬)	每季1次	10/2
噪音振動	1.下新厝 2.林厝 3.國安國小 4.水堀頭	噪音：L <sub>x</sub> 、L <sub>max</sub> 、L <sub>eq</sub> 、L <sub>日</sub> 、L <sub>夜</sub> 、L <sub>晚</sub> 振動(逐時)：L <sub>x</sub> 、L <sub>max</sub> 、L <sub>日</sub> 、L <sub>夜</sub>	每季1次	(同施工期間一併調查)
納管水質	新設之半導體晶圓廠納管水質檢測口	重金屬銅	每月1次	10/2、11/6、12/4
地面水質	1.大度橋 2.放流出水口與承受水體匯流處 3.放流出水口下游約1公里處	流量、pH值、溫度、溶氧量、導電度、磷酸鹽、總氮、氨氮、氟化物、總有機碳、懸浮固體、大腸桿菌群、生化需氧量、化學需氧量、重金屬(砷、鎘、銅、總鉻、六價鉻、鎳、汞、鉛、鋅)	每季1次	10/17

# 壹、本季執行項目說明

## 營運期間監測-2/2

監測類別	監測地點	監測內容	監測頻率	執行日期
地下水質	擴建用地內地下水上、下游各1處	pH值、溫度、生化需氧量、大腸桿菌群、總菌落數、懸浮固體、總有機碳、導電度、硝酸鹽、氯鹽、氨氮、總氮、硫酸鹽、重金屬(鐵、錳、砷、鎘、銅、總鉻、六價鉻、鎳、汞、鉛、鋅)	每季1次	10/3
	放流水口之左、右岸淺層各2處			10/13
陸域生態	擴建用地及周邊次生林地	鳥類、哺乳類、兩棲爬蟲類、蝴蝶類、植物	每季1次	(同施工期間一併調查)
交通運輸	中科路 / 東大路 中科路 / 縣125福雅路 東大路 / 台12線 中71東海路 / 中清路 科雅路 / 中清路	路口轉向交通量	每季1次	(同施工期間一併調查)
	中科路(東大路~縣127) 東大路(中科路~台12線) 中71線(中科路~中清路) 中清路(國3~民生路) 台12線(縣125~特5道路) 西屯路(縣125~遊園路) 科雅路(中科路~中清路) 縣125福雅路(中科路~台12線)	路段行駛速率	每季1次	(同施工期間一併調查)
土壤	放流水口下游左、右岸高灘地	重金屬(砷、鎘、銅、總鉻、六價鉻、鎳、汞、鉛、鋅)	每6個月1次	10/13

# 貳、本季執行成果說明

## 施工期間監測說明-空氣品質

項目 監測地點及日期		TSP ( $\mu\text{g}/\text{m}^3$ )	PM <sub>10</sub> ( $\mu\text{g}/\text{m}^3$ )	PM <sub>2.5</sub> ( $\mu\text{g}/\text{m}^3$ )	溫度 ( $^{\circ}\text{C}$ )	溼度 (%)	風速 (m/s)	風向
		24 小時值	日平均值	24 小時值	日平均值	日平均值	日平均值	最頻風向
汝鑾國小	112.11.16~17	63	31	13	18.4	69	1.6	北北西
大明國小		66	45	13	19.1	71	1.4	東北東
永安國小		73	43	20	19.5	70	1.5	東北東
理想國社區		58	45	12	17.7	73	5.8	北北東
橫山聚落		53	32	12	18.2	68	1.8	北北東
偵測極限		—	1.0	2.0	—	—	—	—
標準值		—	100	35	—	—	—	—

註：1.標準值參考環境部於民國 109 年 9 月 18 日環署空字第 1091159220 號令修正公告『空氣品質標準』。

2.”—”表示無該項監測記錄或標準值；”\*”標記係指超過標準值。

# 貳、本季執行成果說明

CTSP

## ■ 施工期間監測說明-噪音振動(低頻噪音)

低  
頻  
噪  
音

單位：dB(A)

測站	監測日期	$L_{eq,LF}$
下新厝	112.10.06	30.0
林厝	112.10.06	29.4
國安國小	112.10.07	27.3
水堀頭	112.10.06	25.0
第二類低頻噪音管制標準(日間)		44



# 貳、本季執行成果說明

## ■ 施工期間監測說明-營建噪音

單位：dB(A)

地點	日期	均能音量( $L_{eq}$ )		最大音量( $L_{max}$ )	
		測值	標準值	測值	標準值
台積電工區北側	112.10.06	63.0	80	71.7	100
	112.10.16	58.5		70.8	
	112.11.02	59.7		70.3	
	112.11.13	64.7		77.6	
	112.12.01	68.0		80.9	
	112.12.13	58.1		63.9	
台積電工區南側	112.10.06	63.5		69.7	
	112.10.16	61.0		76.6	
	112.11.02	61.8		72.0	
	112.11.13	62.9		74.8	
	112.12.01	63.5		70.0	
	112.12.13	63.0		70.6	

# 貳、本季執行成果說明

## ■ 施工期間監測說明-地面水質

項目		溫度	pH值	流量	導電度	懸浮固體	化學需氧量	生化需氧量	大腸桿菌群	溶氧量	氨氮	RPI指標	
													監測地點及日期
烏橋	環說期間	101.02.17	12.8	7.3	1.81	343	130*	4.2	1.5	5.1×10 <sup>4</sup> *	7.0	8.02*	中度污染
		101.05.21	30.8	6.6	0.563	259	76.0*	20.2	2.3	1.9×10 <sup>4</sup> *	7.3	3.32*	中度污染
		101.08.17	29.1	7.3	1.012	311	6.9	11.3	5.1*	3.5×10 <sup>3</sup>	7.5	0.67*	輕度污染
		101.11.12	23.8	7.4	0.994	398	6.5	38.9	7.2*	2.6×10 <sup>4</sup> *	7.5	3.76*	中度污染
	施工期間	112年第4季	26.2	7.8	0.511	346	9.4	34.1	1.3	1.3×10 <sup>5</sup> *	7.0	1.90*	輕度污染
永安坑橋	環說期間	101.02.17	12.6	6.8	0.7	385	16.2	49.0	7.0*	2.6×10 <sup>4</sup> *	6.9	3.50*	中度污染
		101.05.21	30.9	7.6	1.771	502	12.5	25.9	5.6*	7.7×10 <sup>4</sup> *	8.1	10.2*	中度污染
		101.08.17	29.6	7.4	2.257	304	20.0	19.6	7.3*	2.6×10 <sup>4</sup> *	6.9	0.93*	中度污染
		101.11.12	23.0	7.1	2.197	410	6.3	54.3	6.3*	6.9×10 <sup>2</sup>	6.8	4.41*	中度污染
	施工期間	112年第4季	26.8	7.8	0.234	321	8.9	27.3	3.0	8.5×10 <sup>4</sup> *	6.8	0.79*	未(稍)受污染
東海橋	環說期間	101.02.17	12.7	6.8	2.24	324	9.8	11.5	1.1	2.7×10 <sup>4</sup> *	7.2	0.36*	未(稍)受污染
		101.05.21	28.3	6.7	2.093	337	10.4	6.1	<1.0	4.0×10 <sup>3</sup>	7.0	0.21	未(稍)受污染
		101.08.17	29.7	7.6	2.589	335	15.0	9.6	3.4	7.4×10 <sup>3</sup>	7.2	0.08	未(稍)受污染
		101.11.12	23.9	6.9	2.516	377	7.9	8.4	3.6	3.8×10 <sup>3</sup>	7.2	0.39*	未(稍)受污染
	施工期間	112年第4季	26.2	7.7	3.04	364	7.0	28.9	1.5	1.8×10 <sup>4</sup> *	7.6	0.32*	未(稍)受污染
丙類陸域地面水體水質標準		—	6.5-9.0	—	—	40	—	4	1.0×10 <sup>4</sup>	≥4.5	0.3	—	
偵測極限(本季)		—	—	—	—	1.0	2.8	1.0	10	—	0.01	—	

註：1.水質標準參考環境部於民國106年9月13日環署水字第1060071140號令修正發布『地面水體分類及水質標準』丙類陸域地面水體。

2.參考「河川污染程度指標, River Pollution Index」簡稱「RPI」進行分析。RPI指標係以溶氧量、生化需氧量、懸浮固體、氨氮等4項水質參數之濃度值來計算所得之指標積分值，並判定河川水質污染程度。

3. “\*”表示不符合丙類陸域地面水體水質標準。

# 貳、本季執行成果說明

## 營運期間監測說明-空氣品質(1/2)

項目		TSP ( $\mu\text{g}/\text{m}^3$ )	PM <sub>10</sub> ( $\mu\text{g}/\text{m}^3$ )	PM <sub>2.5</sub> ( $\mu\text{g}/\text{m}^3$ )	SO <sub>2</sub> (ppm)		NO <sub>x</sub> (ppm)		CO (ppm)		O <sub>3</sub> (ppm)		CH <sub>4</sub> (ppm)	NMHC (ppm)	THC (ppm)	溫度 (°C)	溼度 (%)	風速 (m/s)	風向
		24 小時值	日平 均值	24 小時值	最大小時 平均值	日平 均值	最大小時 平均值	日平 均值	最大小時 平均值	最大八小 時平均值	最大小時 平均值	最大八小 時平均值	日平 均值	日平 均值	日平 均值	日平 均值	日平 均值	日平 均值	日平 均值
汝蓼 國小	112.11.16~17	63	31	13	0.003	0.002	0.009	0.007	0.6	0.5	0.061	0.047	2.09	0.10	2.19	18.4	69	1.6	北北西
大明 國小		66	45	13	0.002	0.002	0.020	0.009	0.3	0.3	0.059	0.046	2.08	0.14	2.22	19.1	71	1.4	東北東
永安 國小		73	43	20	0.002	0.002	0.026	0.014	0.5	0.3	0.055	0.045	2.08	0.13	2.21	19.5	70	1.5	東北東
理想國 社區		58	45	12	0.002	0.002	0.016	0.010	0.5	0.4	0.062	0.049	2.13	0.09	2.22	17.7	73	5.8	北北東
橫山 聚落		53	32	12	0.003	0.002	0.010	0.006	0.4	0.3	0.056	0.044	2.02	0.12	2.14	18.2	68	1.8	北北東
空氣品質標準		—	100	35	0.075	—	—	—	35	9	0.12	0.06	—	—	—	—	—	—	—
偵測極限		—	1.0	2.0	0.00055		0.00126		0.07		0.00089		0.04	0.05	0.09	—	—	—	—

註：1.空氣品質標準參考環境部於民國109年9月18日環署空字第1091159220號令修正公告「空氣品質標準」。

2."—"表示無該標準值或偵測極限。

3.SO<sub>2</sub>、NO<sub>x</sub>、CO及O<sub>3</sub>小時平均值或八小時平均值均以監測期間之最大值作為呈現；國環院僅公告大氣中二氧化硫檢驗法，且環境部公告之空氣品質標準亦以二氧化硫做為空氣品質標準之規定，故以SO<sub>2</sub>代SO<sub>x</sub>呈現之。

4."\*"表示超過相關標準。

# 貳、本季執行成果說明

## 營運期間監測說明-空氣品質(2/2)

項目		氫氟酸 (mg/m <sup>3</sup> )	鹽酸 (ppm)	硝酸 (mg/m <sup>3</sup> )	磷酸 (mg/m <sup>3</sup> )	硫酸 (μg/Nm <sup>3</sup> )	醋酸 (mg/m <sup>3</sup> )	氨氣 (ppm)	氯氣 (ppm)
監測地點及時間									
汝鑾國小	112.11.17	ND	ND	0.00526	ND	ND	ND	0.020	ND
大明國小		ND	ND	ND	ND	ND	ND	0.038	ND
永安國小		ND	ND	ND	ND	ND	ND	0.019	ND
理想國社區		ND	ND	ND	ND	ND	ND	ND	ND
橫山聚落		ND	ND	ND	ND	ND	ND	0.034	ND
偵測極限 <sup>註3</sup>		—	—	—	—	—	—	—	—

註：1.空氣品質標準參考環境部於民國109年9月18日環署空字第1091159220號令修正公告「空氣品質標準」。

2.ND代表小於方法偵測極限、儀器偵測極限或定量下限。

# 貳、本季執行成果說明

## 營運期間監測說明-放流水質(1/2)

項目 監測日期	溫度	pH	流量	導電度	懸浮 固體	化學 需氧量	生化 需氧量	真色 色度	總氮	氟鹽	油脂	氨氮	氰化物
	°C	—	CMD	µmho/ cm	mg/L	mg/L	mg/L	—	mg/L	mg/L	mg/L	mg/L	mg/L
112.10.02	29.7	6.3	71,376	5,710	4.9	29.7	<1.0	<25	16.4	7.19	<1.0	3.00	ND
環評承諾值	—	—	—	—	20	80	20	—	—	—	—	26.87	—
放流水標準	<38°C (5~9月)/ <35°C (10~4月)	6~9	—	—	25	80	25	400	—	15	10	30	1.0
本季偵測極限	—	—	—	—	1.0	2.8	1.0	25	0.06	0.05	1.0	0.01	0.004

註：1. 法規標準：中華民國 108 年 4 月 29 日環署水字第 1080028628 號令修正發布之「放流水標準」。

2. “\*”表示超出法規值。

3. ND 代表小於方法偵測極限或定量下限。

4. 流量為引用污水廠之數據。

5. 氨氮環評承諾值係依當日擴建用地排放量 22,314 CMD 及污水廠總放流量 71,376 CMD 計算之，為本季限值。

# 貳、本季執行成果說明

## 營運期間監測說明-放流水質(2/2)

項目 監測日期	鎘	鉻	汞	砷	銅	鋅	鎳	鉛	銻	鎵	鉬	六價鉻
	mg/L	mg/L	mg/L	mg/L	mg/L	mg/L	mg/L	mg/L	mg/L	mg/L	mg/L	mg/L
112.10.02	ND	ND	ND	ND	ND	0.066	ND	ND	ND	ND	0.118	ND
環評承諾值	—	—	—	—	2.0	—	—	—	—	—	—	—
放流水標準	0.02	1.5	0.005	0.35	1.5	3.5	0.7	0.5	0.1	0.1	0.6	0.35
本季偵測極限	0.001	0.004	0.00015	0.0003	0.005	0.006	0.004	0.0025	0.005	0.004	0.004	0.0074

註：1. 法規標準：中華民國 108 年 4 月 29 日環署水字第 1080028628 號令修正發布之「放流水標準」。

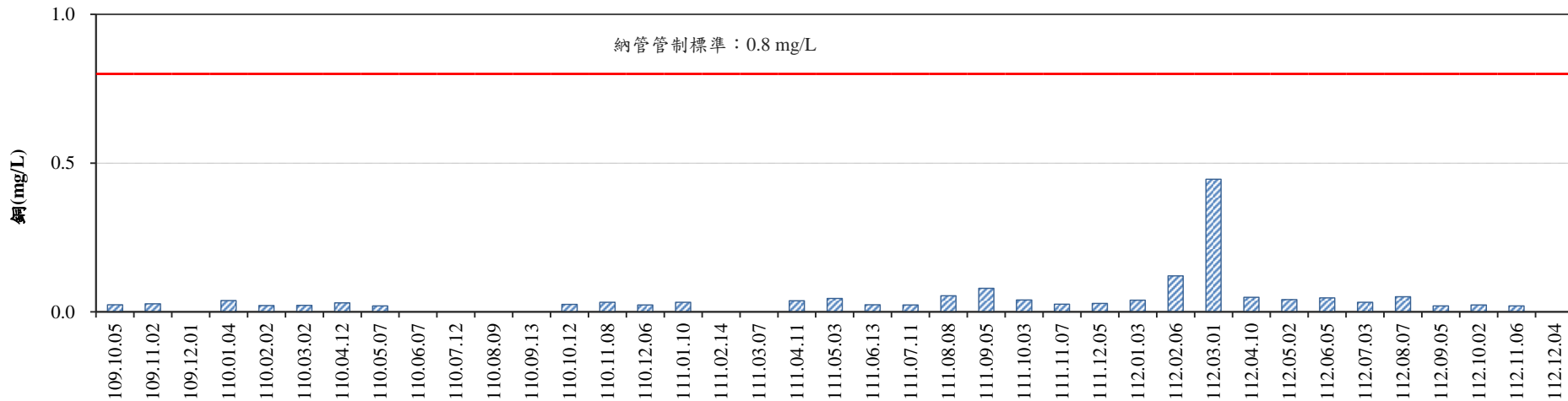
2. “\*”表示超出法規值。

3. ND 代表小於方法偵測極限或定量下限。

# 貳、本季執行成果說明

## 營運期間監測說明-納管水質

項目	銅
監測日期	mg/L
112.10.02	0.023
112.11.06	0.020
112.12.04	ND
MDL	0.005
納管管制標準	0.8



# 貳、本季執行成果說明

## 營運期間監測說明-地面水質(1/2)

項目 監測地點及日期		溫度	pH值	流量	導電度	懸浮固體	化學需氧量	生化需氧量	溶氧量	大腸桿菌群	氨氮	總氮	磷酸鹽	
		°C	—	m <sup>3</sup> /sec	µmho/cm	mg/L	mg/L	mg/L	mg/L	CFU/100ml	mg/L	mg/L	mg/L	
大度橋	環說期間	101.01.06	18.0	7.5	—	471	59.0	24.2	3.4	6.9	2.8×10 <sup>5</sup>	2.91	6.03	0.279
		101.04.11	28.5	7.4	—	482	110	16.6	7.1	6.9	5.6×10 <sup>5</sup>	1.28	5.72	0.247
		101.07.02	30.8	7.7	—	390	342	19.7	1.6	7.1	8.1×10 <sup>3</sup>	0.32	3.15	0.097
		101.10.23	26.9	7.3	—	505	68.7	22.0	5.3	4.8	3.6×10 <sup>5</sup>	2.32	8.09	0.228
	營運期間	112年第4季	25.2	7.8	35.1	446	44.2	8.8	<1.0	6.8	4.9×10 <sup>4</sup>	1.21	4.29	1.20
放流出水口與承受水體匯流處	環說期間	101.01.06	24.5	6.5	—	3,580	16.8	28.4	3.7	5.8	3.1×10 <sup>4</sup>	27.7	65.6	31.4
		101.06.18	32.6	7.1	—	3,190	96.6	33.9	3.2	6.3	8.0×10 <sup>3</sup>	46.4	82.0	35.2
		101.07.02	30.4	6.3	—	3,640	22.8	34.7	6.5	6.6	<10	77.0	109	2.71
		101.10.23	25.9	7.7	—	601	173	11.8	3.3	5.2	2.8×10 <sup>4</sup>	2.15	5.39	0.217
	營運期間	112年第4季	25.9	7.6	59.7	738	41.8	8.0	<1.0	5.7	2.5×10 <sup>4</sup>	0.97	4.79	12.5
放流出水口下游約1公里處	環說期間	101.01.06	14.9	7.8	—	971	128	13.6	2.6	7.0	2.3×10 <sup>4</sup>	1.87	6.38	0.453
		101.04.11	29.1	7.6	—	6,410	65.8	25.6	7.4	6.8	3.6×10 <sup>4</sup>	1.99	5.35	0.984
		101.07.02	31.4	7.1	—	488	71.7	19.2	1.3	6.9	6.1×10 <sup>4</sup>	1.19	7.42	0.464
		101.10.23	26.1	7.7	—	618	97.2	14.3	2.6	6.4	2.2×10 <sup>4</sup>	2.08	5.22	0.219
	營運期間	112年第4季	25.8	7.7	62.8	885	42.0	8.8	<1.0	5.6	2.9×10 <sup>4</sup>	0.87	4.27	8.59
本季偵測極限		—	—	—	—	1.0	2.8	1.0	—	10	0.01	0.06	0.003	

註1：“—”表示該項目無偵測極限或環說期間未調查。

2：“ND”代表小於方法偵測極限或定量下限。



# 貳、本季執行成果說明

## 營運期間監測說明-地面水質(2/2)

監測地點及日期		項目	總有機碳	氟鹽	鎘	鉻	汞	砷	銅	鋅	鎳	鉛	六價鉻
			mg/L	mg/L	mg/L	mg/L	mg/L	mg/L	mg/L	mg/L	mg/L	mg/L	mg/L
大度橋	112年第四季		1.6	0.15	ND	ND	ND	ND	ND	ND	ND	ND	ND
放流水口與承受水體匯流處	112年第四季		1.5	0.59	ND	ND	ND	0.0038	ND	ND	ND	ND	ND
放流水口下游約1公里處	112年第四季		1.7	0.47	ND	ND	ND	0.0057	ND	ND	ND	ND	ND
本季偵測極限			0.05	0.05	0.001	0.004	0.00015	0.0003	0.005	0.006	0.004	0.0025	0.0074

註1：“—”表示該項目無偵測極限或環說期間未調查。

2：“ND”代表小於方法偵測極限或定量下限。

# 貳、本季執行成果說明

## 營運期間監測說明-地下水質(擴建用地區內)(1/2)

項目 監測地點及日期	溫度	pH值	導電度	懸浮 固體	硝酸鹽	大腸 桿菌群	總菌落數	氨氮	總有機碳	氯鹽	硫酸鹽	鐵	錳	
	°C	—	µmho/cm	mg/L	mg/L	CFU/100mL	CFU/mL	mg/L	mg/L	mg/L	mg/L	mg/L	mg/L	
111年第四季	TC-MW16	24.9	5.7	157	5.3	18.4	$2.0 \times 10^2$	$2.1 \times 10^4$	ND	0.5	7.95	7.89	0.233	ND
	TC-MW14	26.3	5.4	163	1.4	8.26	$3.8 \times 10^2$	$2.2 \times 10^2$	ND	ND	8.99	26.7	0.096	ND
112年第一季	TC-MW16	21.5	5.8	168	26.6	26.3	$5.9 \times 10^2$	$2.6 \times 10^4$	ND	0.2	8.66	4.42	2.29*	ND
	TC-MW15	22.0	5.8	175	75.8	24.9	$1.9 \times 10^3$	$1.0 \times 10^5$	ND	0.5	8.87	4.66	5.91*	0.033
112年第二季	TC-MW16	23.5	5.9	154	4.4	18.2	$1.8 \times 10^2$	$3.6 \times 10^3$	ND	0.2	8.46	5.08	0.215	ND
	TC-MW14	26.3	5.4	174	12.8	6.77	<10	$5.2 \times 10^2$	ND	ND	9.88	29.7	1.66*	ND
112年第三季	TC-MW16	27.0	5.9	180	2.9	12.5	$1.4 \times 10^2$	$1.8 \times 10^3$	ND	0.4	9.23	6.06	0.521	ND
	TC-MW15	26.6	5.5	243	12.2	7.09	$5.8 \times 10^5$	$3.9 \times 10^5$	ND	1.5	28.7	31.0	0.837	ND
112年第四季	TC-MW16	24.4	5.8	154	9.4	12.3	$1.6 \times 10^2$	$7.0 \times 10^4$	ND	0.5	10.3	8.45	0.197	ND
	TC-MW14	28.6	5.5	166	ND	7.09	75	$4.9 \times 10^2$	ND	0.2	11.1	30.5	0.059	ND
第二類地下水 污染監測標準	—	—	—	—	—	—	—	—	0.25	10	625	625	1.5	0.25
偵測極限(本季)	—	—	—	1.0	0.04	<10 <sup>註4</sup>	<1 <sup>註4</sup>	0.01	0.05	0.04	0.04	0.009	0.005	

註1：“—”表示該項目無偵測極限或法規值。

2：“\*”表示超出法規值。

3：ND代表小於偵測極限。

4：依檢測報告位數表示規定，當檢測結果未檢出時，總菌落數以<1表示，大腸桿菌群以<10表示。

# 貳、本季執行成果說明

## 營運期間監測說明-地下水質(擴建用地區內)(2/2)

項目 監測地點及日期	總氮	生化需氧量	砷	鎘	六價鉻	鉻	銅	鉛	汞	鋅	鎳	
	mg/L	mg/L	mg/L	mg/L	mg/L	mg/L	mg/L	mg/L	mg/L	mg/L	mg/L	
111年第四季	TC-MW16	4.26	<1.0	ND	ND	ND	ND	ND	ND	ND	0.053	ND
	TC-MW14	1.97	<1.0	ND	ND	ND	ND	ND	ND	ND	ND	ND
112年第一季	TC-MW16	6.13	<1.0	ND	ND	ND	ND	ND	ND	ND	0.027	ND
	TC-MW15	6.18	<1.0	ND	ND	ND	ND	ND	ND	ND	0.042	ND
112年第二季	TC-MW16	4.27	<1.0	ND	ND	ND	ND	ND	ND	ND	0.032	ND
	TC-MW14	1.75	<1.0	ND	ND	ND	ND	ND	ND	ND	0.022	ND
112年第三季	TC-MW16	2.88	<1.0	ND	ND	ND	ND	ND	ND	ND	0.045	ND
	TC-MW15	1.97	<1.0	ND	ND	ND	ND	ND	ND	ND	0.028	ND
112年第四季	TC-MW16	2.99	<1.0	ND	ND	ND	ND	ND	ND	ND	0.039	ND
	TC-MW14	1.65	<1.0	ND	ND	ND	ND	ND	0.049	ND	0.023	ND
第二類地下水 污染監測標準	—	—	0.25	0.025	—	0.25	5	0.05	0.01	25	0.5	
偵測極限(本季)	0.06	1.0	0.0003	0.001	0.0074	0.004	0.005	0.0025	0.00015	0.006	0.004	

註1：“—”表示該項目無偵測極限或法規值。

2：“\*”表示超出法規值。

3：ND代表小於偵測極限。

# 貳、本季執行成果說明

## 營運期間監測說明-地下水(放流出水口)

項目 監測日期及位置		溫度	pH	導電度	懸浮固體	硝酸鹽	大腸桿菌群	總菌落數	氨氮	總有機碳	氯鹽	硫酸鹽	鐵
		°C	—	µmho/cm	mg/L	mg/L	CFU/100mL	CFU/mL	mg/L	mg/L	mg/L	mg/L	mg/L
112.10.13	放流出水口 右岸淺層上游	27.1	7.3	516	ND	20.1	30	3.3x10 <sup>2</sup>	ND	0.5	42.2	82.9	ND
	放流出水口 右岸淺層下游	26.8	6.5	653	9.5	ND	<10	2.0x10 <sup>2</sup>	0.37*	0.9	37.8	126	8.85*
	放流出水口 左岸淺層上游	27.4	6.9	662	4.5	0.27	<10	1.3x10 <sup>2</sup>	0.19	0.8	23.0	144	20.8*
	放流出水口 左岸淺層下游	26.2	7.0	943	18.8	ND	<10	67	0.57*	1.1	38.9	256	5.57*
第二類地下水污染監測標準		—	—	—	—	—	—	—	0.25	10	625	625	1.5
偵測極限		—	—	—	1.0	0.04	<10 <sup>4</sup> ±3	<1 <sup>4</sup> ±3	0.01	0.05	0.04	0.04	0.009

項目 監測日期及位置		錳	總氮	生化需氧量	砷	鎘	六價鉻	鉻	銅	鉛	汞	鋅	鎳
		mg/L	mg/L	mg/L	mg/L	mg/L	mg/L	mg/L	mg/L	mg/L	mg/L	mg/L	mg/L
112.10.13	放流出水口 右岸淺層上游	ND	4.59	<1.0	ND	ND	ND	ND	ND	ND	ND	0.032	ND
	放流出水口 右岸淺層下游	1.39*	0.47	<1.0	0.0105	ND	ND	ND	ND	ND	ND	ND	ND
	放流出水口 左岸淺層上游	0.776*	0.29	<1.0	ND	ND	ND	ND	ND	ND	ND	ND	ND
	放流出水口 左岸淺層下游	0.235	0.68	<1.0	0.0232	ND	ND	ND	ND	ND	ND	ND	ND
第二類地下水污染監測標準		0.25	—	—	0.25	0.025	—	0.25	5	0.05	0.01	25	0.5
偵測極限		0.005	0.06	1.0	0.0003	0.001	0.0074	0.004	0.005	0.0025	0.00015	0.006	0.004

1：“—”表示該項目無偵測極限或法規值；“\*”表示超出法規值。

2：ND代表小於方法偵測極限或定量下限。

3：依檢測報告位數表示規定，當檢測結果未檢出時，總菌落數以<1表示，大腸桿菌群以<10表示。

4：放流出水口左岸淺層上游測站於108年6月及111年6月因原測點無水故更換點位，111年第2季為第二次更換點位後於新測點進行之首次採樣；放流出水口右岸淺層上游測站因既有民井已荒廢，111年第2季改至堤防內有使用地下水之民宅進行採樣。

# 貳、本季執行成果說明

## 營運期監測說明-土壤

單位：mg/kg

項目		砷	鎘	鉻	銅	汞	鎳	鉛	鋅	六價鉻
監測地點及日期										
放流水口下游 右岸高灘耕地	112年第4季	5.30	ND	14.7	7.77	ND	13.9	11.5	58.0	ND
放流水口下游 左岸高灘耕地		9.94	ND	24.4	19.6	ND	27.0	21.4	87.9	ND
土壤污染監測標準		30	10	175	220	10	130	1000	1000	-
土壤污染管制標準		60	20	250	400	20	200	2000	2000	-
偵測極限(本季)		0.115	0.07	1.68	1.89	0.029	1.09	0.80	2.19	0.80

- 註:1.土壤污染管制標準係參考中華民國100年1月31日環境部環署土字第1000008495號令修正發布。  
 2.土壤污染監測標準係參考中華民國100年1月31日環境部環署土字第1000008485號令訂定發布。  
 3.除六價鉻偵測極限值為定量偵測極限外，其餘均為方法偵測極限。  
 4.ND代表小於方法偵測極限或定量下限。

# 貳、本季執行成果說明

## 施工(營運)期間監測說明-噪音振動

噪音

單位：dB(A)

測站	監測日期	L <sub>日</sub>	L <sub>晚</sub>	L <sub>夜</sub>	L <sub>max</sub>
下新厝	112.10.12~13	58.3	51.0	46.0	91.0
林厝	112.10.12~13	60.3*	55.4*	49.4	92.1
國安國小	112.10.07~08	51.3	50.7	45.5	83.6
水堀頭	112.10.12~13	54.8	56.8*	51.6*	83.8
一般地區音量標準（第二類）		60	55	50	—

註：1.「一般地區音量標準」係依據環境部於民國109年8月5日環署空字第1090057114A號令修正發布。

2.“\*”標記係指超過標準值。

振動

單位：dB

測站	監測日期	L <sub>V10日</sub>	L <sub>V10夜</sub>	L <sub>Vmax</sub>
下新厝	112.10.12~13	30.0	30.0	51.6
林厝	112.10.12~13	30.0	30.0	41.1
國安國小	112.10.07~08	35.1	30.2	55.8
水堀頭	112.10.12~13	30.4	31.3	57.6
第一種區域振動基準值		65	60	—

註：1.我國目前尚無振動管制標準，參考「日本振動規制法施行細則」之管制標準。

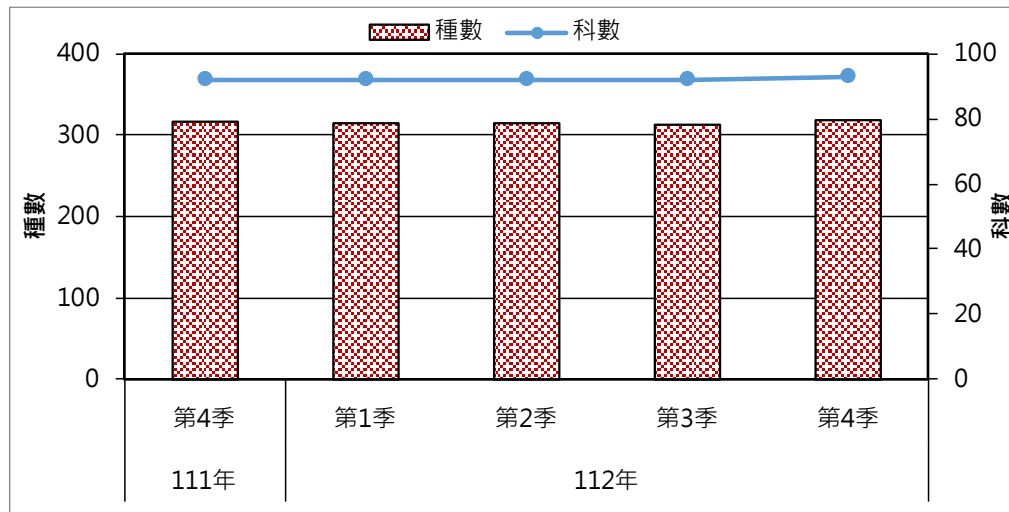
2.“\*”標記係指超過參考標準。

# 貳、本季執行成果說明

## 施工(營運)期間監測說明-陸域生態(1/10)

### ■ 陸域植物

- 本次調查共紀錄維管束植物93科256屬318種，其中狗花椒及天料木為零星生長，族群數量稀少。
- 本季調查種數及科數與歷次調查結果比較無明顯差異。
- 目前為減少環境擾動及一般民眾進入、少有刈草作業進行，狗花椒及天料木現階段暫無干擾，但仍需注意後續之生長狀況是否受到工程或環境變遷之影響。



# 貳、本季執行成果說明

CTSP

## 施工(營運)期間監測說明-陸域生態(2/10)

### 植物種類歸隸特性

歸隸特性	蕨類植物	裸子植物	雙子葉植物	單子葉植物	小計	
分類						
科	7	5	67	14	93	
屬	7	6	195	48	256	
種	10	7	243	58	318	
生長型						
喬木	-	7	90	4	101	
灌木	-	-	41	3	44	
木質藤本	-	-	22	1	23	
草質藤本	1	-	19	1	21	
草本	9	-	71	49	129	
屬性						
原生	10	3	125	34	172	
特有	-	-		9	2	11
歸化	-	-	82	16	98	
入侵	-	-		23	7	30
栽培	-	4	36	8	48	

註：特有包含於原生，入侵包含於歸化，故以斜體呈現。



# 貳、本季執行成果說明



## 施工(營運)期間監測說明-陸域生態(3/10)

中文科名	生長型	學名	中文名
落葵科	草質藤本	<i>Anredera cordifolia</i> (Tenore) van Steenis	洋落葵
落葵科	草質藤本	<i>Basella alba</i> L.	落葵
莧科	草本	<i>Amaranthus viridis</i> L.	野莧菜
白花菜科	草本	<i>Cleome rutidosperma</i> DC.	成功白花菜
十字花科	草本	<i>Lepidium virginicum</i> L.	獨行菜
豆科	喬木	<i>Leucaena leucocephala</i> (Lam.) de Wit	銀合歡
豆科	草質藤本	<i>Macroptilium atropurpureum</i> (DC.) Urb.	賽芻豆
豆科	灌木	<i>Sesbania cannabiana</i> (Retz.) Poir	田菁
大戟科	草本	<i>Ricinus communis</i> L.	蓖麻
無患子科	喬木	<i>Dimocarpus longan</i> Lour.	龍眼
旋花科	草質藤本	<i>Ipomoea cairica</i> (L.) Sweet	番仔藤
旋花科	草質藤本	<i>Ipomoea hederacea</i> (L.) Jacq.	碗仔花
馬鞭草科	灌木	<i>Lantana camara</i> L.	馬纓丹
馬鞭草科	草本	<i>Stachytarpheta jamaicensis</i> (L.) Vahl	牙買加長穗木
馬鞭草科	灌木	<i>Stachytarpheta urticaefolia</i> (Salisb.) Sims.	長穗木
菊科	草本	<i>Ageratum conyzoides</i> L.	藿香薊
菊科	草本	<i>Ageratum houstonianum</i> Mill.	紫花藿香薊
菊科	草本	<i>Bidens alba</i> (L.) DC. var. <i>radiata</i> (Sch. Bip.) Ballard ex T. E. Melchert	大花咸豐草
菊科	草本	<i>Conyza sumatrensis</i> (Retz.) Walker	野苘蒿
菊科	草質藤本	<i>Mikania micrantha</i> H. B. K.	小花蔓澤蘭
菊科	草本	<i>Parthenium hysterophorus</i> L.	銀膠菊
菊科	草本	<i>Taraxacum officinale</i> Weber in Wiggers	西洋蒲公英
菊科	草本	<i>Tridax procumbens</i> L.	長柄菊
禾本科	草本	<i>Brachiaria mutica</i> (Forssk.) Stapf	巴拉草
禾本科	草本	<i>Melinis repens</i> (Willd.) C. E. Hubb.	紅毛草
禾本科	草本	<i>Panicum maximum</i> Jacq.	大黍
禾本科	草本	<i>Panicum repens</i> L.	鋪地黍
禾本科	草本	<i>Paspalum conjugatum</i> Bergius	兩耳草
禾本科	草本	<i>Pennisetum polystachion</i> (L.) Schult.	牧地狼尾草
禾本科	草本	<i>Pennisetum purpureum</i> Schumach.	象草

入侵植物

# 貳、本季執行成果說明

## 施工(營運)期間監測說明-陸域生態(4/10)

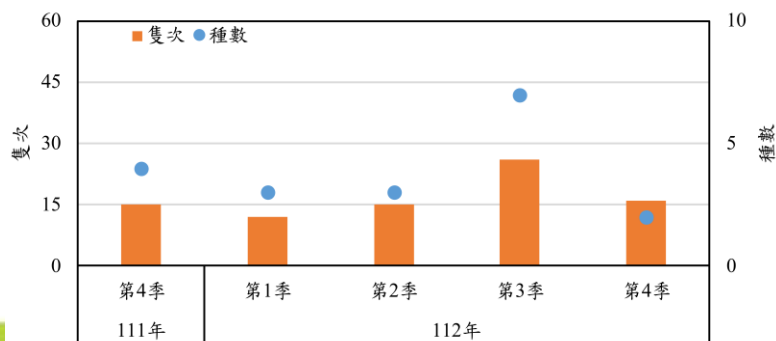
### ■ 哺乳類

- 本季調查共**2科2種16隻次**，記錄**赤腹松鼠**1種臺灣特有物種，未記錄保育類物種。
- 依指數分析結果，本次調查**歧異度 $H'=0.48$** 及**均勻度 $J'=0.70$** ，整體而言，調查範圍記錄調查範圍內物種數及數量均不豐富，物種數量分布稍受優勢物種東亞家蝠影響，均勻度指數中等。

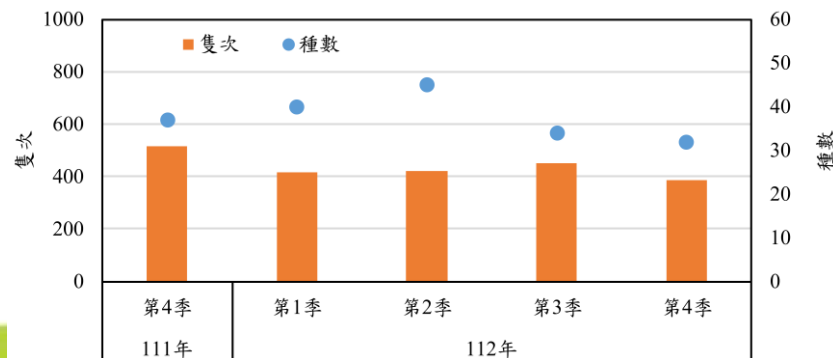
### ■ 鳥類

- 本季共記錄到**22科32種388隻次**，記錄**小彎嘴及五色鳥**2種為特有種，**南亞夜鷹、小雨燕、黑枕藍鶺鴒、大卷尾、褐頭鷓鴣、山紅頭、樹鵲、白頭翁及紅嘴黑鵝**等9種特有亞種；記錄**紅尾伯勞**1種其他應予保育之野生動物。
- 本次調查類歧異度 $H'=3.02$ ，均勻度 $J'=0.87$ ，歧異度與均勻度均屬較高。

#### 哺乳類



#### 鳥類



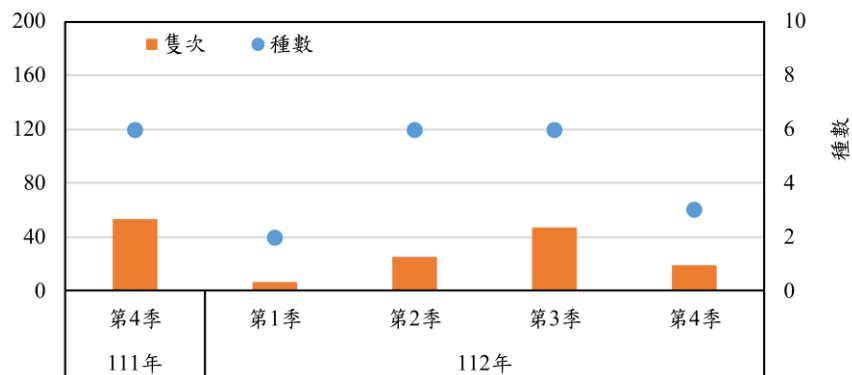
# 貳、本季執行成果說明

## 施工(營運)期間監測說明-陸域生態(5/10)

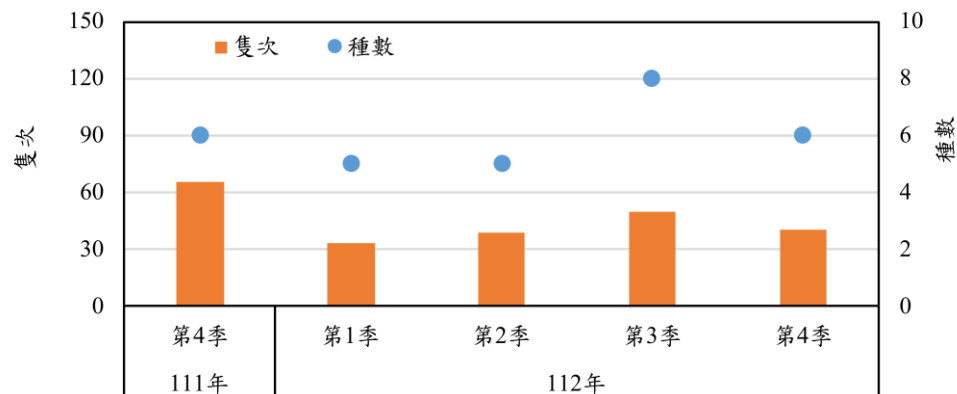
### ■ 兩棲爬蟲類

- 本季共記錄到兩棲類3科3種19隻次、爬蟲類5科6種40隻次。
- 兩棲類記錄到斑腿樹蛙1種外來種，未記錄特有(亞)種及保育類動物；爬蟲類記錄斯文豪氏攀蜥1種為特有種，紅耳泥龜1種為外來種，保育類物種則未記錄。
- 兩棲類歧異度 $H' = 0.97$ 屬較低，而均勻度 $J' = 0.89$ 屬較高。
- 爬蟲類歧異度 $H' = 1.63$ 屬中等，而均勻度 $J' = 0.91$ 屬較高。

### 兩棲類



### 爬蟲類

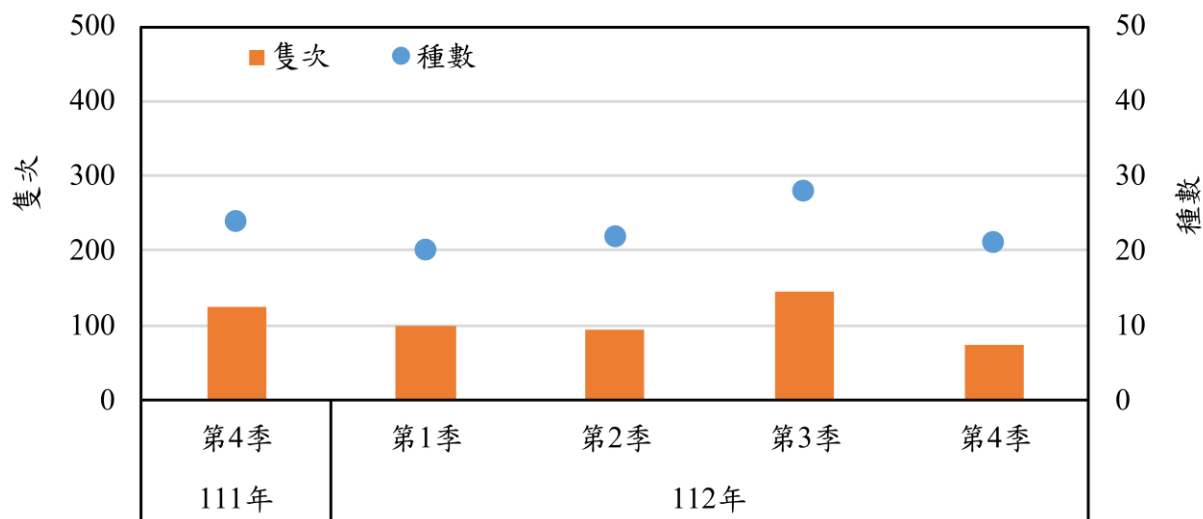


# 貳、本季執行成果說明

## ■ 施工(營運)期間監測說明-陸域生態(6/10)

### ■ 蝶類

- 本次共記錄到蝶類5科21種75隻次，未記錄到特有種及保育物種。
- 本次調查結果與歷次相比無明顯異常情形。
- 蝶類歧異度 $H' = 2.77$ 屬較高，均勻度 $J' = 0.91$ 屬較高。



# 貳、本季執行成果說明

## 施工(營運)期間監測說明-陸域生態(7/10)

### 哺乳類

單位：隻次

編號	科	中文名	學名	特化性	保育等級	環說階段 是否記錄	112年第4季
1	蝙蝠科	東亞家蝠	<i>Pipistrellus abramus</i>			*	13,#
2	松鼠科	赤腹松鼠	<i>Callosciurus erythraeus taiwanensis</i>	特有		*	3
物種數小計(S)							2
數量小計(N)							16
歧異度指數 ( $H'$ )							0.48
均勻度指數 ( $J'$ )							0.70

註1：「特有」表臺灣地區特有種。

註2：「#」表以蝙蝠偵測器記錄；另東亞家蝠亦有目擊記錄。

### 兩棲類

單位：隻次

編號	科	中文名	學名	特化性	保育等級	環說階段 是否記錄	112年第4季
1	叉舌蛙科	澤蛙	<i>Fejervarya limnocharis</i>			*	11
2	赤蛙科	拉都希氏赤蛙	<i>Hylarana latouchii</i>			*	4
3	蟾蜍科	黑眶蟾蜍	<i>Duttaphrynus melanostictus</i>			*	4
物種數小計(S)							3
數量小計(N)							19
歧異度指數 ( $H'$ )							0.97
均勻度指數 ( $J'$ )							0.89

註1：「外來」表外來種。

註2：「\*」表環說時期有記錄。

# 貳、本季執行成果說明

## 施工(營運)期間監測說明-陸域生態(8/10)

### 爬蟲類

單位：隻次

編號	科	中文名	學名	特化性	保育等級	環說階段 是否記錄	112年第4季
1	石龍子科	印度蜓蜥	<i>Sphenomorphus indicus</i>			*	2
2	飛蜥科	斯文豪氏攀蜥	<i>Diploderma swinhonis</i>	特有		*	8
3	壁虎科	疣尾蝎虎	<i>Hemidactylus frenatus</i>			*	14
4	壁虎科	鉛山壁虎	<i>Gekko hokouensis</i>				4
5	地龜科	斑龜	<i>Mauremys sinensis</i>				7
6	澤龜科	紅耳泥龜	<i>Trachemys scripta elegans</i>	外來			5
物種數小計(S)							6
數量小計(N)							40
歧異度指數 ( $H'$ )							1.63
均勻度指數 ( $J'$ )							0.91

註1：「特有」表臺灣地區特有種；「外來」表外來種。

註2：「\*」表環說時期有記錄。

# 貳、本季執行成果說明

## 施工(營運)期間監測說明- 陸域生態(9/10)

### 鳥類

								單位：隻次
編號	科	中文名	學名	特化性	保育等級	遷移習性	環說階段 是否記錄	112年第4季
1	夜鷹科	南亞夜鷹	<i>Caprimulgus affinis</i>	特亞		留	*	2
2	雨燕科	小雨燕	<i>Apus nipalensis</i>	特亞		留	*	13
3	八哥科	白尾八哥	<i>Acridotheres javanicus</i>			引進種	*	26
4	八哥科	家八哥	<i>Acridotheres tristis</i>			引進種	*	9
5	王鶇科	黑枕藍鶇	<i>Hypothymis azurea</i>	特亞		留	*	1
6	伯勞科	紅尾伯勞	<i>Lanius cristatus</i>		III	冬, 過	*	2
7	卷尾科	大卷尾	<i>Dicrurus macrocercus</i>	特亞		留, 過	*	9
8	柳鶯科	極北柳鶯	<i>Phylloscopus borealis</i>			冬		3
9	扇尾鶯科	灰頭鶯	<i>Prinia flaviventris</i>			留	*	4
10	扇尾鶯科	棕扇尾鶯	<i>Cisticola juncidis</i>			留		2
11	扇尾鶯科	褐頭鶯	<i>Prinia inornata</i>	特亞		留	*	12
12	梅花雀科	斑文鳥	<i>Lonchura punctulata</i>			留	*	16
13	麻雀科	麻雀	<i>Passer montanus</i>			留	*	66
14	畫眉科	小彎嘴	<i>Pomatorhinus musicus</i>	特有		留	*	5
15	畫眉科	山紅頭	<i>Cyanoderma ruficeps</i>	特亞		留	*	4
16	鴉科	樹鴉	<i>Dendrocitta formosae</i>	特亞		留	*	14
17	燕科	洋燕	<i>Hirundo tahitica</i>			留	*	20
18	燕科	家燕	<i>Hirundo rustica</i>			夏, 冬, 過	*	33
19	繡眼科	斯氏繡眼	<i>Zosterops simplex</i>			留	*	32
20	鶇科	白頭翁	<i>Pycnonotus sinensis</i>	特亞		留	*	22
21	鶇科	紅嘴黑鶇	<i>Hypsipetes leucocephalus</i>	特亞		留	*	5
22	鶇科	白腰鶇	<i>Copsychus malabaricus</i>			引進種		2
23	鶇科	白鶇	<i>Motacilla alba</i>			留, 冬	*	5
24	啄木鳥科	小啄木	<i>Yungipicus canicapillus</i>			留	*	2
25	鬚鶯科	五色鳥	<i>Psilopogon muchalis</i>	特有		留	*	9
26	鳩科	紅鳩	<i>Streptopelia tranquebarica</i>			留	*	24
27	鳩科	珠頸斑鳩	<i>Streptopelia chinensis</i>			留	*	11
28	鳩科	野鴿	<i>Columba livia</i>			引進種	*	8
29	鶯科	小白鶯	<i>Egretta garzetta</i>			留, 夏, 冬, 過	*	7
30	鶯科	夜鶯	<i>Nycticorax nycticorax</i>			留, 冬, 過	*	6
31	鶯科	黃頭鶯	<i>Bubulcus ibis</i>			留, 夏, 冬, 過	*	12
32	鸕鶿科	小鸕鶿	<i>Tachybaptus ruficollis</i>			留, 冬		2
物種數小計(S)								32
數量小計(N)								388
歧異度指數(H')								3.02
均勻度指數(J')								0.87

註1：「特有」表臺灣地區特有種；「特亞」表臺灣地區特有亞種。

註2：「II」表珍貴稀有保育類野生動物；「III」表其他應予保育之野生動物。

註3：「留」表留鳥、「夏」表夏候鳥、「冬」表冬候鳥、「過」表過境鳥、「引進種」表引進之外來種。

# 貳、本季執行成果說明

## 施工(營運)期間監測說明- 陸域生態(10/10)

### 蝶類

							單位：隻次
編號	科	中文名	學名	特化性	保育等級	環說階段是否記錄	112年第4季
1	灰蝶科	折列藍灰蝶	<i>Zizina otis riukuensis</i>			*	2
2	灰蝶科	豆波灰蝶	<i>Lampides boeticus</i>			*	2
3	灰蝶科	淡青雅波灰蝶	<i>Jamides alecto dromicus</i>			*	3
4	灰蝶科	靛色琉灰蝶	<i>Acytolepis puspa myla</i>				1
5	灰蝶科	藍灰蝶	<i>Zizeeria maha okinawana</i>			*	12
6	弄蝶科	黃斑弄蝶	<i>Potanthus confucius angustatus</i>				3
7	弄蝶科	蓋弄蝶	<i>Udaspes folus</i>				1
8	粉蝶科	白粉蝶	<i>Pieris rapae crucivora</i>			*	11
9	粉蝶科	亮色黃蝶	<i>Eurema blanda arsakia</i>			*	5
10	粉蝶科	遷粉蝶	<i>Catopsilia pomona</i>			*	4
11	粉蝶科	織粉蝶	<i>Leptosia nina niobe</i>				4
12	蛺蝶科	切翅眉眼蝶	<i>Mycalesis zonata</i>				1
13	蛺蝶科	幻蛺蝶	<i>Hypolimnas bolina kezia</i>			*	1
14	蛺蝶科	豆環蛺蝶	<i>Neptis hylas luculenta</i>			*	5
15	蛺蝶科	密紋波眼蝶	<i>Ypthima multistriata</i>			*	2
16	蛺蝶科	黃鈎蛺蝶	<i>Polygonia c-aureum lunulata</i>			*	5
17	蛺蝶科	旖斑蝶	<i>Ideopsis similis</i>				2
18	蛺蝶科	藍紋鋸眼蝶	<i>Elymnias hypermnestra hainana</i>			*	5
19	鳳蝶科	大鳳蝶	<i>Papilio memnon heronus</i>			*	2
20	鳳蝶科	玉帶鳳蝶	<i>Papilio polytes polytes</i>			*	2
21	鳳蝶科	黑鳳蝶	<i>Papilio protenor protenor</i>			*	2
物種數小計(S)							21
數量小計(N)							75
歧異度指數(H')							2.77
均勻度指數(J')							0.91

註：「\*」表環說時期有記錄。



# 貳、本季執行成果說明

## 施工(營運)期間監測說明- 路口轉向交通量

測點名稱	路段名稱	方向	機踏車	小型車	大型車	特種車	總計	P.C.U	尖峰小時	尖峰小時
		(往)	(輛/日)				(日)	(日)	P.C.U	
中科路/ 東大路	中科路	東	3,497	8,071	523	171	12,262	11,032	7-8	1,294.0
	東大路	南	7,414	7,997	751	257	16,419	13,473	7-8	1,712.5
		北	2,926	5,366	727	309	9,328	8,692	7-8	1,045.5
中科路/ 縣125福 雅路	中科路	東	5,555	13,396	718	300	19,969	18,001	17-18	2,868.5
		西	6,607	6,298	420	57	13,382	10,374	7-8	1,430.0
	縣125 (福雅路)	北	6,047	4,620	278	53	10,998	8,193	17-18	831.5
		南	7,405	12,650	754	370	21,179	18,409	7-8	2,728.5
東大路/ 台12線	台12線	東	15,361	19,041	1,211	91	35,704	28,766	7-8	2,121.0
		西	14,714	18,238	1,008	117	34,077	27,400	17-18	1,949.5
	東大路	北	5,381	5,152	331	38	10,902	8,434	7-8	924.0
中71(東 海路)/中 清路	中清路	東	5,892	12,165	814	496	19,367	17,572	7-8	1,606.5
		西	8,000	15,655	1,067	779	25,501	23,203	17-18	2,175.5
	中71 (東海路)	南	2,180	5,407	529	457	8,573	8,433	7-8	1,062.0
科雅路/ 中清路	中清路	東	11,413	14,168	922	365	26,868	22,170	17-18	2,000.0
		西	10,960	13,733	788	455	25,936	21,533	7-8	1,957.0
	科雅路	南	2,916	4,333	303	140	7,692	6,596	7-8	946.5

註：機踏車之PCU當量係數為0.5，小型車之PCU當量係數為1，大型車之PCU當量係數為1.5，特種車之PCU當量係數為2.5。

# 貳、本季執行成果說明

## 施工(營運)期間監測說明-路段行駛速率

路段名稱	路段起迄	速限 (KPH)	調查時段	路段長 (M)	平均行駛速率	平均旅行速率	服務水準
					(公里/小時)	(公里/小時)	
中科路	東大路至縣127	60	上午尖峰(07-10)	3,400	37.3	29.4	C
			離峰時段(13-16)		38.7	32.5	B
			下午尖峰(16-19)		33.6	26.9	C
	縣127至東大路		上午尖峰(07-10)	3,400	35.5	27.9	C
			離峰時段(13-16)		36.9	30.8	B
			下午尖峰(16-19)		32.0	26.0	C

路段名稱	路段起迄	速限 (KPH)	調查時段	路段長 (M)	平均行駛速率	平均旅行速率	服務水準
					(公里/小時)	555.4	
台12線	縣125至特5道路	60	上午尖峰(07-10)	4,770	41.6	28.5	C
			離峰時段(13-16)		48.2	35.6	A
			下午尖峰(16-19)		37.3	27.0	C
	特5道路至縣125		上午尖峰(07-10)	4,770	32.6	25.9	C
			離峰時段(13-16)		46.8	35.4	A
			下午尖峰(16-19)		33.2	22.9	D

路段名稱	路段起迄	速限 (KPH)	調查時段	路段長 (M)	平均行駛速率	平均旅行速率	服務水準
					(公里/小時)	555.4	
西屯路	縣125至遊園路	50	上午尖峰(07-10)	3,483	29.9	21.9	D
			離峰時段(13-16)		35.4	24.5	D
			下午尖峰(16-19)		38.7	30.7	B
	遊園路至縣125		上午尖峰(07-10)	3,483	38.5	28.8	C
			離峰時段(13-16)		34.5	24.9	D
			下午尖峰(16-19)		36.2	27.3	C

路段名稱	路段起迄	速限 (KPH)	調查時段	路段長 (M)	平均行駛速率	平均旅行速率	服務水準
					(公里/小時)	555.4	
科雅路	中清路至中科路	60	上午尖峰(07-10)	3,500	47.7	29.9	C
			離峰時段(13-16)		43.6	31.3	B
			下午尖峰(16-19)		48.1	27.0	C
	中科路至中清路		上午尖峰(07-10)	3,500	45.0	32.3	B
			離峰時段(13-16)		46.8	33.7	B
			下午尖峰(16-19)		45.7	34.0	B

路段名稱	路段起迄	速限 (KPH)	調查時段	路段長 (M)	平均行駛速率	平均旅行速率	服務水準
					(公里/小時)	555.4	
中清路	民生路至國道3	60	上午尖峰(07-10)	6,800	37.7	31.3	B
			離峰時段(13-16)		36.4	34.2	B
			下午尖峰(16-19)		33.0	31.3	B
	國道3至民生路		上午尖峰(07-10)	6,800	32.1	30.1	B
			離峰時段(13-16)		36.4	34.7	B
			下午尖峰(16-19)		33.2	30.0	B