

# 中部科學工業園區二林園區 101年1月環境監測結果說明

中興工程顧問股份有限公司



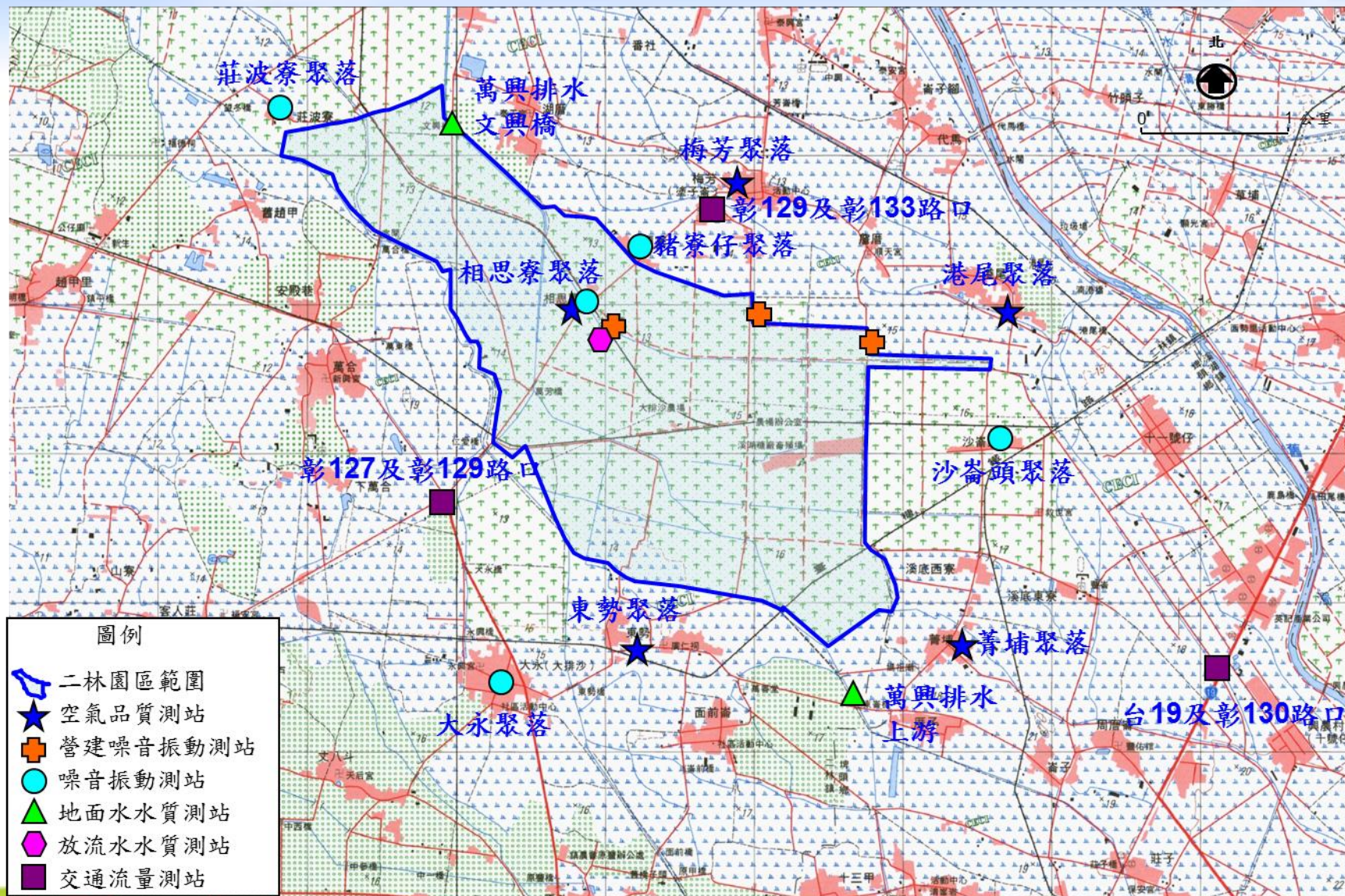
GTSP

# 環境監測計畫執行結果



# 施工期間環境監測

工程名稱	工程進度
60公尺主要道路及管線工程 (東段)	31.54
滯洪池B開發工程	50.37
萬興排水路工程 (第一期)	63.71
24公尺道路及管線工程 (南段)	30.18
東二區30公尺環線道路及管線工程	12.82
相思寮農地設施工程	8.14
60公尺道路(東段)與24公尺道路(南段)路口工程	0.22





# 施工期間環境監測

## 本月執行監測項目

監測項目	監測項目	監測方法	認證	監測頻率	監測地點
營建噪音振動	噪音： $L_{eq}$ 、 $L_{max}$ 振動： $L_{V10}$ 、 $L_{Vmax}$ 低頻噪音： $L_{eq}$ (20~ 200Hz)	·NIEA P201.93C ·NIEA P204.90C ·P205.92C	◎	每2月1次，每次連續2分鐘以上	每工區(站次)需設3處採樣點
放流水水質	水溫 pH值 生化需氧量 化學需氧量 懸浮固體 油脂 真色色度	·NIEA W217.51A ·NIEA W424.52A ·NIEA W510.55B ·NIEA W515.54A ·NIEA W210.57A ·NIEA W506.21B ·NIEA W223.52B	◎	每2月1次	排放至區外之放流口
陸域生態	哺乳類、鳥類、兩棲及爬蟲類、蝶類 植被概況		◎	每2月1次 每6月1次	基地及周邊500公尺區域
文化資產	委請具考古專業之學者進行施工監看 或文化資產調查	聘請考古專業人員現場監看		整地及開挖期間	園區範圍內地表清除及開挖區域

## 1 營建噪音振動

本月施工機具營建工程噪音監測，全頻 $L_{eq}$ 監測值介於48.6~65.3dB(A)之間， $L_{max}$ 監測值介於63.4~79.3dB(A)之間，營建噪音測值均可符合標準規定。營建工程振動監測， $L_{veq}$ 監測值介於33.7~47.2dB之間， $L_{vmax}$ 監測值介於40.7~53.3dB之間，目前國內尚無此項目之管制標準限值。

**本月營建噪音監測結果表**

全頻(20Hz至20kHz)

日期	監測地點	$L_{eq}$	$L_{max}$
101.01.05	60米道路終段	62.7	70.0
	宏業畜牧場前	53.2	69.3
	彰133縣道右方道路附近	57.1	73.5
	彰129縣道附近	65.3	79.3
	松華工務所前方出口	48.6	63.4
	松華工務所右方出口	56.7	67.4
管制標準		75	100

**本月營建振動監測結果表**

日期	監測地點	$L_{veq}$	$L_{vmax}$
101.01.05	60米道路終段	47.2	52.5
	宏業畜牧場前	36.6	40.7
	彰133縣道右方道路附近	42.9	48.2
	彰129縣道附近	38.8	43.9
	松華工務所前方出口	37.1	53.3
	松華工務所右方出口	33.7	45.1



宏業畜牧場前營建工程噪音振動監測



60米道路終段營建工程噪音振動監測



彰129縣道附近營建工程噪音振動監測

## 1 營建噪音振動

本月施工機具營建工程噪音監測，低頻噪音  $L_{eq,LF}$  監測值介於 23.5~44.3dB(A)之間，測值均可符合標準規定。

### 本月營建噪音監測結果表

低頻(20Hz至200Hz)

日期	監測地點	$L_{eq,LF}$
101.01.05	宏業畜牧場	27.7
	二林鎮梅芳里太平路106號民宅	44.3
	二林鎮梅芳里太平路四段2巷臨99號(中興工務所旁)	23.5
	二林鎮東勢里附近工區(松華工務所)	29.1
	二林鎮東勢里光復巷99號民宅	31.0
	二林鎮東勢里中正巷14號民宅	33.9
	管制標準	49



宏業畜牧場前



二林鎮梅芳里6太平路106號民宅



二林鎮東勢里附近工區(松華工務所)



二林鎮東勢里光復巷99號民宅



前二林鎮東勢里中正巷14號民宅



二林鎮梅芳里太平路四段2巷臨99號(中興工務所旁)

本月各項測值均可符合營建工地放流水標準。

本月放流水水質監測結果表

日期	pH	水溫 ( $^{\circ}\text{C}$ )	SS (mg/L)	BOD <sub>5</sub> (mg/L)	COD (mg/L)	油脂 (mg/L)	真色 色度
<b>彰129萬芳橋旁沉砂池排放口</b>							
101/01/05	7.7	16.4	10.7	<2.0	3.5	<2.0	<25
<b>彰129與彰130路口附近沉澱池排放口</b>							
101/01/05	7.8	16.2	18.4	<2.0	5.4	<2.0	<25
營建工地 放流水標準	6~9	<(5~9月) <(10~4月)	30	30	100	10	550



3

## 陸域生態

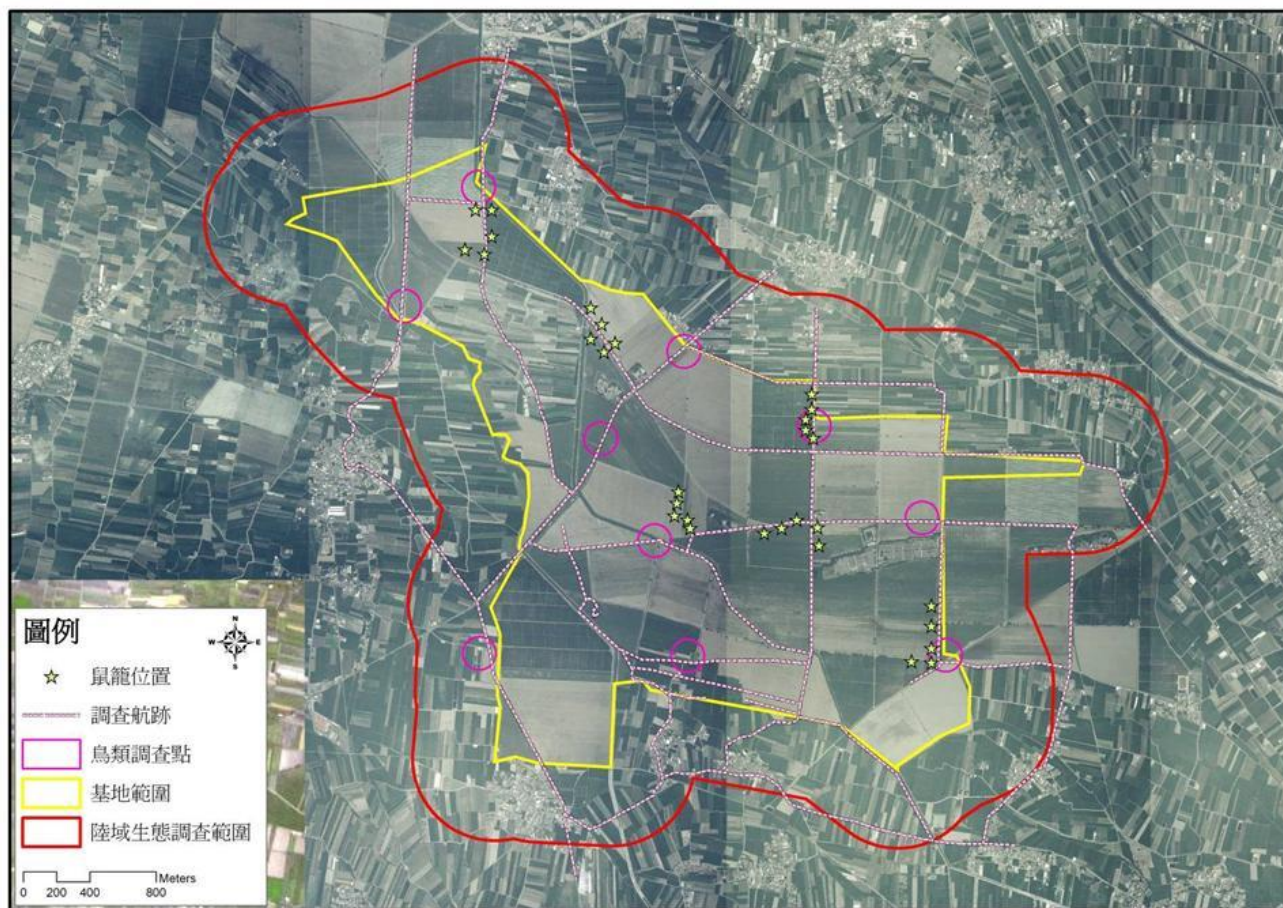
周邊環境現況 (草生灌叢)



農耕地現況



黑翅鳶



0

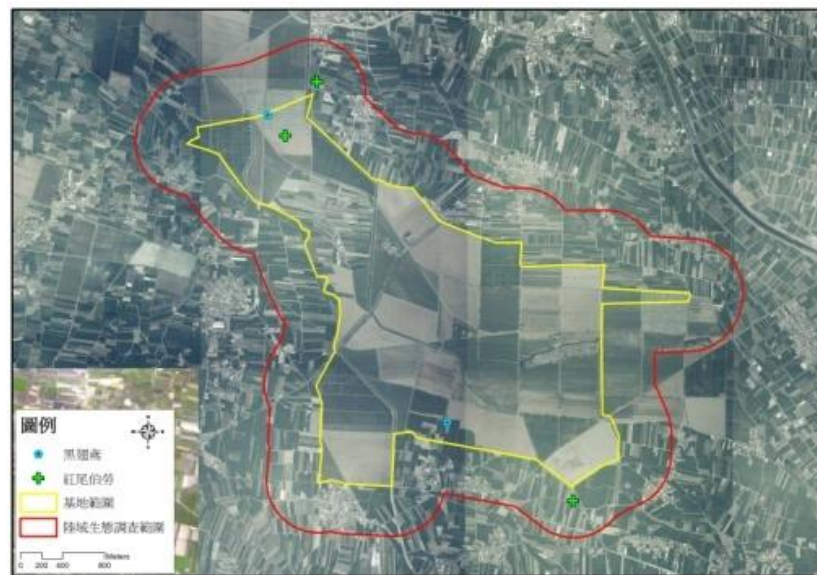




3

## 陸域生態

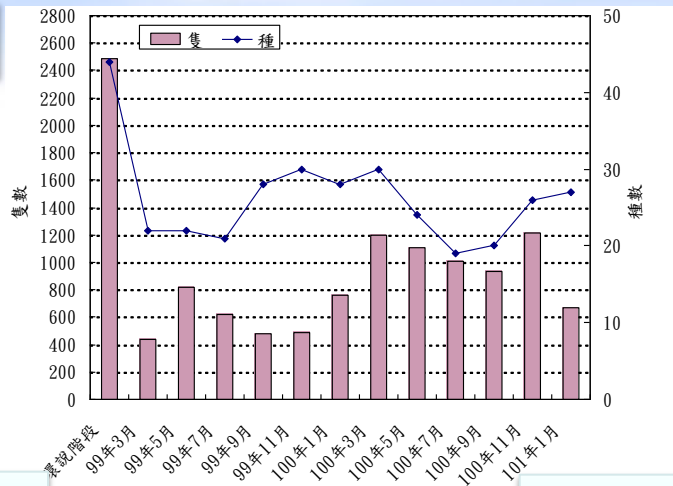
- 開發基地內人為擾動頻繁，土地利用型態主要為人造林及農耕地。，監測範圍全區均有人為開發，無原始天然植被。
- 發現植物74科204屬250種，草本植物佔多數；未發現稀有種植物。
- 特有種共發現4種，為小梗木薑子、香楠、土防己及臺灣欒樹，其豐富度均為普遍，主要分布於全台之中低海拔區域。
- 陸域動物調查物種均為普遍常見物種。
- 發現3種台灣特有種(月鼠、小黃腹鼠、斯文豪氏攀蜥)；7種台灣特有亞種(台灣鼯鼠、大卷尾、小雨燕、褐頭鷓鴣、樹鵲、白頭翁、粉紅鸚嘴)。
- 珍貴稀有保育類1種(黑翅鳶)；其他應予保育類1種(紅尾伯勞)。



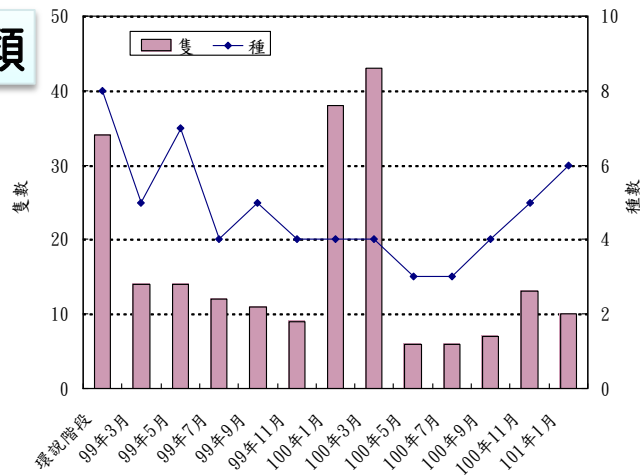
3

## 陸域生態

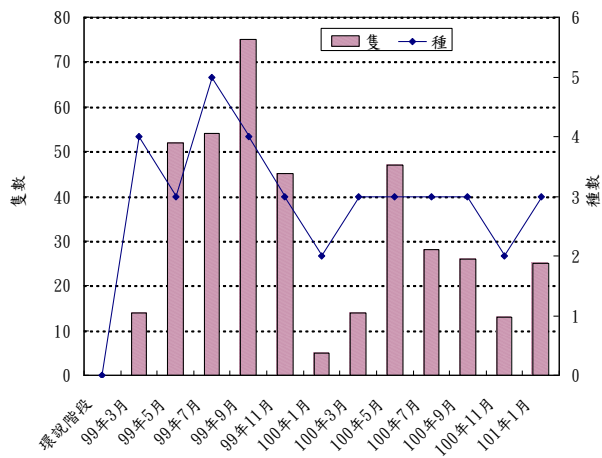
### 鳥類



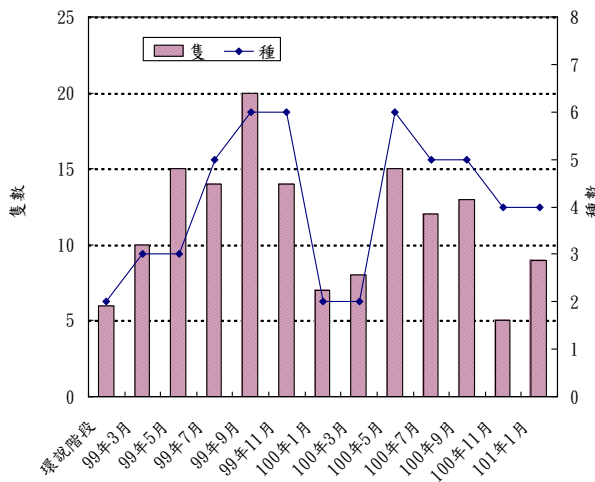
### 哺乳類



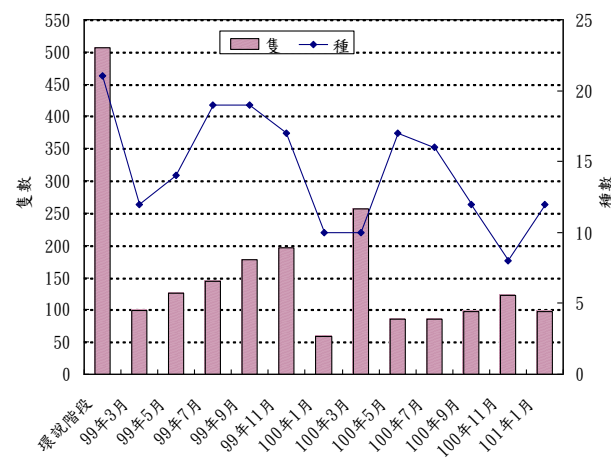
### 兩棲類



### 爬蟲類

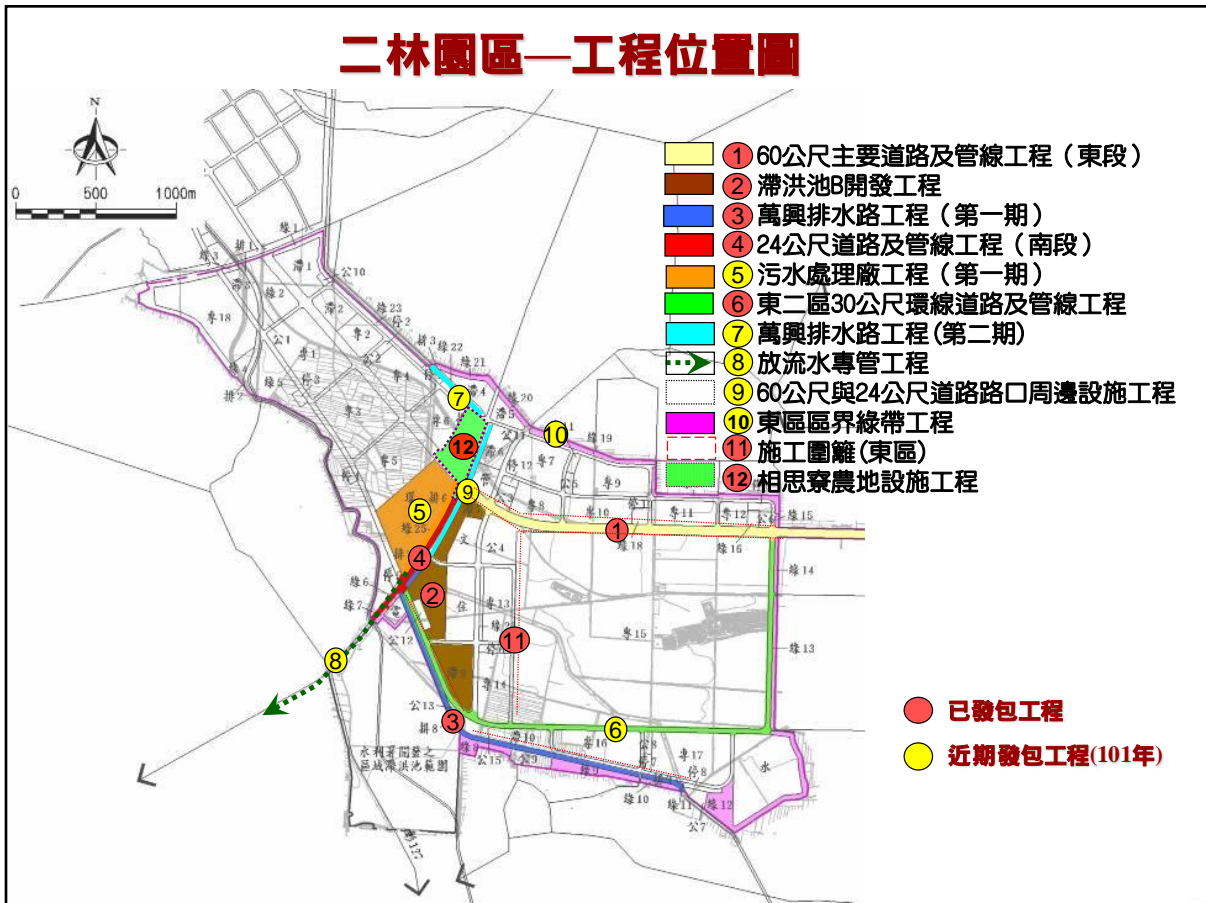


### 蝴蝶



## 4 文化資產

- 調查地點：園區範圍內地表清除及開挖區域
- 委託中研院郭素秋老師工作團隊進行施工監看。



24公尺道路及管線工程開挖



60公尺道路排水箱涵開挖



- 調查結果：

- 101年1月監看結果，各施工區未發現具文化層或文化遺物分布，持續施工監看，以避免施工中破壞可能之疑似遺址；
- 若發現基地內具有疑似遺址，施工單位將依據文化資產保存法之規定處理。





監測結果異常現象因應對策

本月（民國101年1月）完成之「中部科學工業園區二林園區101年度施工期間環境監測計畫」之環境監測工作，計執行營建工程噪音振動、工區放流水水質、陸域生態及文化資產等項目之調查，營建工程噪音振動、工區放流水調查結果均可符合標準規定，文化資產監看亦未發現文化層或文化遺跡，陸域生態監測結果與往常相似，無明顯異常情形。

CTSP

簡報完畢

敬請指教

Thank You

