

110-112年度  
中部科學園區  
臺中園區擴建用地(原大肚山彈藥分庫)  
環境監測計畫

110年第3季環境監測結果說明



# 簡報大綱

GTSP

壹

本季執行項目說明

.....

貳

本季執行成果說明

.....



# 壹、本季執行項目說明

## ■ 施工期間監測(1/2)

監測類別	監測地點	監測內容	監測頻率	執行日期
空氣品質	1.理想國社區 2.永安國小 3.大明國小 4.汝鑿國小 5.橫山聚落	TSP、PM <sub>10</sub> 、PM <sub>2.5</sub> 、風速、風向、溫度、溼度	每2個月1次	7/5~7/6 9/10~9/11
噪音振動	1.下新厝 2.林厝 3.國安國小 4.水堀頭	噪音(逐時)：L <sub>x(5, 10, 50, 90, 95)</sub> 、L <sub>max</sub> 、L <sub>eq</sub> 、L <sub>日</sub> 、L <sub>晚</sub> L <sub>夜</sub> 振動(逐時)：L <sub>max</sub> 、L <sub>10</sub> 、L <sub>x</sub> 、L <sub>日</sub> 、L <sub>夜</sub> 低頻噪音	每季1次	7/5~7/6
營建噪音	工區周界設2點	均能音量L <sub>eq</sub> 、最大噪音L <sub>max</sub>	每月2次	7/12、7/26、8/2 8/16、9/6、9/22
地面水質	1.烏橋 2.永安坑橋 3.東海橋	流量、溫度、pH值、氨氮、導電度、溶氧量、懸浮固體、生化需氧量、化學需氧量、大腸桿菌群	每季1次	7/6

# 壹、本季執行項目說明

## ■ 施工期間監測(2/2)

監測類別	監測地點	監測內容	監測頻率	執行日期
交通運輸	中科路 / 東大路 中科路 / 縣125福雅路 東大路 / 台12線 中71東海路 / 中清路 科雅路 / 中清路	路口轉向交通量	每季1次	7/9
	中科路(東大路~縣127) 東大路(中科路~台12線) 中71線(中科路~中清路) 中清路(國3~民生路) 台12線(縣125~特5道路) 西屯路(縣125~遊園路) 科雅路(中科路~中清路) 縣125福雅路(中科路~台12線)	路段行駛速率	每季1次	7/9
陸域生態	本計畫區及周邊次生林地	鳥類、哺乳類、蝴蝶類、兩棲爬蟲類、植物	每季1次	7/13~7/16

本季無工區水放流，故無進行工區放流水之監測

# 壹、本季執行項目說明

## 營運期間監測(1/2)

監測類別	監測地點	監測內容	監測頻率	執行日期
空氣品質	1.理想國社區 2.永安國小 3.大明國小 4.汝鑾國小 5.橫山聚落	TSP、PM <sub>10</sub> 、PM <sub>2.5</sub> 、SO <sub>x</sub> 、NO <sub>x</sub> 、CO、風向、溫度、溼度、風速、O <sub>3</sub> 、THC/NMHC/CH <sub>4</sub> 、酸鹼氣(氫氟酸、鹽酸、硝酸、磷酸、硫酸、醋酸、氨氣、氯氣)	每2個月1次	7/5~6 9/10~11
放流水質	污水處理廠放流口	水量、pH、溫度、油脂、氨氮、總氮、氟化物、懸浮固體、導電度、真色色度、化學需氧量、生化需氧量、氟鹽、重金屬(砷、鎘、銅、鉻(總鉻)、六價鉻、鎳、汞、鉛、鋅、銻、鎳、鉬)	每季1次	7/19
噪音振動	1.下新厝 2.林厝 3.國安國小 4.水堀頭	噪音：L <sub>x</sub> 、L <sub>max</sub> 、L <sub>eq</sub> 、L <sub>日</sub> 、L <sub>夜</sub> 、L <sub>晚</sub> 振動(逐時)：L <sub>x</sub> 、L <sub>max</sub> 、L <sub>日</sub> 、L <sub>夜</sub>	每季1次	(同施工期間一併調查)
納管水質	新設之半導體晶圓廠納管水質檢測口	重金屬銅	每月1次	7/12、8/9、9/13
地面水質	1.大度橋 2.放流出水口與承受水體匯流處 3.放流出水口下游約1公里處	流量、pH值、溫度、溶氧量、導電度、磷酸鹽、總氮、氨氮、氟化物、總有機碳、懸浮固體、大腸桿菌群、生化需氧量、化學需氧量、重金屬(砷、鎘、銅、總鉻、六價鉻、鎳、汞、鉛、鋅)	每季1次	7/6

# 壹、本季執行項目說明

## 營運期間監測(2/2)

監測類別	監測地點	監測內容	監測頻率	執行日期
地下水質	擴建用地內地下水上、下游各1處	pH值、溫度、生化需氧量、大腸桿菌群、總菌落數、懸浮固體、總有機碳、導電度、硝酸鹽、氯鹽、氨氮、總氮、硫酸鹽、重金屬(鐵、錳、砷、鎘、銅、總鉻、六價鉻、鎳、汞、鉛、鋅)	每季1次	7/2
	放流水口之左、右岸淺層各2處			7/9
陸域生態	擴建用地及周邊次生林地	鳥類、哺乳類、兩棲爬蟲類、蝴蝶類、植物	每季1次	(同施工期間一併調查)
交通運輸	中科路 / 東大路 中科路 / 縣125福雅路 東大路 / 台12線 中71東海路 / 中清路 科雅路 / 中清路	路口轉向交通量	每季1次	(同施工期間一併調查)
	中科路(東大路~縣127) 東大路(中科路~台12線) 中71線(中科路~中清路) 中清路(國3~民生路) 台12線(縣125~特5道路) 西屯路(縣125~遊園路) 科雅路(中科路~中清路) 縣125福雅路(中科路~台12線)	路段行駛速率	每季1次	(同施工期間一併調查)
河川底泥	大度橋 放流水口與承受水體匯流處 放流水口下游約1公里處	重金屬(砷、鎘、銅、總鉻、六價鉻、鎳、汞、鉛、鋅)	每6個月1次	7/6

# 貳、本季執行成果說明

## 施工期間監測說明-空氣品質

項目 監測地點及日期		TSP ( $\mu\text{g}/\text{m}^3$ )	PM <sub>10</sub> ( $\mu\text{g}/\text{m}^3$ )	PM <sub>2.5</sub> ( $\mu\text{g}/\text{m}^3$ )	溫度 ( $^{\circ}\text{C}$ )	溼度 (%)	風速 (m/s)	風向
		24 小時值	日平 均值	24 小時值	日平 均值	日平 均值	日平 均值	最頻 風向
汝鑾 國小	110.07.05~06	38	22	9	29.0	75	1.0	北
	110.09.10~11	76	33	21	29.2	76	0.5	北
大明 國小	110.07.05~06	41	24	10	29.8	74	0.5	北
	110.09.10~11	63	31	20	29.7	72	0.3	北北西
永安 國小	110.07.05~06	47	24	11	29.8	74	0.9	西
	110.09.10~11	73	33	24	30.6	73	0.2	西
理想國 社區	110.07.05~06	72	29	9	28.2	82	1.8	西北
	110.09.10~11	143	60	29	28.7	78	1.5	西北西
橫山 聚落	110.07.05~06	28	22	11	28.5	83	1.4	西北西
	110.09.10~11	50	28	22	29.3	77	1.1	西北
標準值		—	100	35	—	—	—	—
偵測極限(本季)		1.0	1.0	2.0	—	—	—	—

# 貳、本季執行成果說明

## 施工期間監測說明-噪音振動(1/2)

噪音

單位：dB(A)

測站	時間	L <sub>日</sub>	L <sub>晚</sub>	L <sub>夜</sub>	L <sub>max</sub>
下新厝	110.07.05~06	58.9	59.3*	48.2	89.2
林厝		60.5*	59.7*	53.5*	94.3
國安國小		54.5	45.8	42.7	87.2
水堀頭		66.4*	53.9	57.8*	80.0
一般地區音量標準（第二類）		60	55	50	—

註：1.「一般地區音量標準」係依據中華民國109年8月5日行政院環境保護署環署空字第1090057114A號令修正發布

2. "\*"標記係指超過標準值。

振動

單位：dB

測站	時間	L <sub>v10日</sub>	L <sub>v10夜</sub>	L <sub>vmax</sub>
下新厝	110.07.05~06	31.1	30.0	63.8
林厝		30.0	30.0	54.5
國安國小		34.8	32.0	70.4
水堀頭		30.0	30.0	52.7
第一種區域振動基準值		65	60	—

註：1.我國目前尚無振動管制標準，參考「日本振動規制法施行細則」之管制標準。

2. "\*"標記係指超過參考標準。



## 貳、本季執行成果說明

### ■ 施工期間監測說明-噪音振動(2/2)

低  
頻  
噪  
音

單位：dB(A)

測站	時間	$L_{eq,LF}$
下新厝	110.07.05	32.5
林厝		27.6
國安國小		31.8
水堀頭		29.1
第二類低頻噪音管制標準(日間)		44

# 貳、本季執行成果說明

## 施工期間監測說明-營建噪音振動

單位：dB(A)

地點	日期	均能音量(L <sub>eq</sub> )		最大音量(L <sub>max</sub> )	
		測值	標準值	測值	標準值
台積電工區北側	110.07.12	59.5	80	65.7	100
	110.07.26	64.8		81.0	
	110.08.02	65.5		70.6	
	110.08.16	57.9		66.1	
	110.09.06	64.9		68.5	
	110.09.22	58.5		66.6	
台積電工區南側	110.07.12	61.3		64.1	
	110.07.26	58.8		62.7	
	110.08.02	62.7		67.2	
	110.08.16	60.4		63.6	
	110.09.06	66.7		69.6	
	110.09.22	64.6		67.4	

註：本季測點屬第四類管制區。

# 貳、本季執行成果說明

## 施工期間監測說明-地面水質

項目		監測地點及日期	溫度	pH值	流量	導電度	懸浮固體	化學需氧量	生化需氧量	大腸桿菌群	溶氧量	氨氮	RPI指標
			°C	—	m <sup>3</sup> /s	µmho/cm	mg/L	mg/L	mg/L	CFU/100mL	mg/L	mg/L	—
烏橋	環說期間	101.02.17	12.8	7.3	1.81	343	130*	4.2	1.5	5.1×10 <sup>4</sup> *	7.0	8.02*	中度污染
		101.05.21	30.8	6.6	0.563	259	76.0*	20.2	2.3	1.9×10 <sup>4</sup> *	7.3	3.32*	中度污染
		101.08.17	29.1	7.3	1.012	311	6.9	11.3	5.1*	3.5×10 <sup>3</sup>	7.5	0.67*	輕度污染
		101.11.12	23.8	7.4	0.994	398	6.5	38.9	7.2*	2.6×10 <sup>4</sup> *	7.5	3.76*	中度污染
	施工期間	110年第3季	28.0	7.9	1.02	446	7.5	18.9	2.8	2.3×10 <sup>4</sup> *	6.5	2.01*	輕度污染
永安坑橋	環說期間	101.02.17	12.6	6.8	0.7	385	16.2	49.0	7.0*	2.6×10 <sup>4</sup> *	6.9	3.50*	中度污染
		101.05.21	30.9	7.6	1.771	502	12.5	25.9	5.6*	7.7×10 <sup>4</sup> *	8.1	10.2*	中度污染
		101.08.17	29.6	7.4	2.257	304	20.0	19.6	7.3*	2.6×10 <sup>4</sup> *	6.9	0.93*	中度污染
		101.11.12	23.0	7.1	2.197	410	6.3	54.3	6.3*	6.9×10 <sup>2</sup>	6.8	4.41*	中度污染
	施工期間	110年第3季	28.4	8.3	1.04	416	15.0	22.2	4.4*	1.7×10 <sup>3</sup> *	7.6	0.36*	未(稍)受污染
東海橋	環說期間	101.02.17	12.7	6.8	2.24	324	9.8	11.5	1.1	2.7×10 <sup>4</sup> *	7.2	0.36*	未(稍)受污染
		101.05.21	28.3	6.7	2.093	337	10.4	6.1	<1.0	4.0×10 <sup>3</sup>	7.0	0.21	未(稍)受污染
		101.08.17	29.7	7.6	2.589	335	15.0	9.6	3.4	7.4×10 <sup>3</sup>	7.2	0.08	未(稍)受污染
		101.11.12	23.9	6.9	2.516	377	7.9	8.4	3.6	3.8×10 <sup>3</sup>	7.2	0.39*	未(稍)受污染
	施工期間	110年第3季	28.4	7.8	7.08	326	4.0	11.7	1.7	3.4×10 <sup>4</sup> *	7.3	0.25	未(稍)受污染
丙類陸域地面水體水質標準			—	6.5-9.0	—	—	40	—	4	1.0×10 <sup>4</sup>	≥4.5	0.3	—
偵測極限(本季)			—	—	—	—	1.0	2.9	1.0	10	—	0.01	—

註：1.水質標準參考中華民國106年9月13日行政院環境保護署環署水字第1060071140號令修正發布『地面水體分類及水質標準』丙類陸域地面水體。

2.參考「河川污染程度指標, River Pollution Index」簡稱「RPI」進行分析。RPI指標係以溶氧量、生化需氧量、懸浮固體、氨氮等4項水質參數之濃度值來計算所得之指標積分值，並判定河川水質污染程度。

3. “\*”表示不符合丙類陸域地面水體水質標準。

# 貳、本季執行成果說明

## 營運期間監測說明-空氣品質(1/2)

項目 監測地點及日期		TSP ( $\mu\text{g}/\text{m}^3$ )	PM <sub>10</sub> ( $\mu\text{g}/\text{m}^3$ )	PM <sub>2.5</sub> ( $\mu\text{g}/\text{m}^3$ )	SO <sub>2</sub> (ppm)		NO <sub>x</sub> (ppm)		CO (ppm)		O <sub>3</sub> (ppm)		CH <sub>4</sub> (ppm)	NMHC (ppm)	THC (ppm)	溫度 (°C)	溼度 (%)	風速 (m/s)	風向
		24 小時值	日平 均值	24 小時值	小時 平均值	日平 均值	小時 平均值	日平 均值	小時 平均值	八小時 平均值	小時 平均值	八小時 平均值	日平 均值	日平 均值	日平 均值	日平 均值	日平 均值	日平 均值	日平 均值
汝鑾 國小	110.07.05~06	38	22	9	0.001	0.001	0.019	0.008	0.36	0.25	0.048	0.038	1.9	0.05	2.0	29.0	75	1.0	北
	110.09.10~11	76	33	21	0.004	0.002	0.025	0.012	0.73	0.42	0.059	0.052	2.0	0.20	2.2	29.2	76	0.5	北
大明 國小	110.07.05~06	41	24	10	0.001	0.001	0.043	0.020	0.64	0.32	0.041	0.028	1.9	0.13	2.1	29.8	74	0.5	北
	110.09.10~11	63	31	20	0.005	0.003	0.049	0.028	0.91	0.60	0.053	0.041	2.1	0.26	2.3	29.7	72	0.3	北北西
永安 國小	110.07.05~06	47	24	11	0.001	0.001	0.022	0.015	0.39	0.30	0.037	0.029	1.8	0.07	1.9	29.8	74	0.9	西
	110.09.10~11	73	33	24	0.008	0.003	0.078	0.033	1.03	0.69	0.054	0.044	1.9	0.66	2.6	30.6	73	0.2	西
理想國 社區	110.07.05~06	72	29	9	0.002	0.001	0.023	0.011	0.67	0.32	0.041	0.035	2.0	0.13	2.1	28.2	82	1.8	西北
	110.09.10~11	143	60	29	0.006	0.003	0.037	0.018	0.96	0.48	0.054	0.042	2.0	0.25	2.2	28.7	78	1.5	西北西
橫山 聚落	110.07.05~06	28	22	11	0.001	0.001	0.031	0.010	0.38	0.26	0.043	0.037	1.9	0.05	2.0	28.5	83	1.4	西北西
	110.09.10~11	50	28	22	0.004	0.002	0.070	0.018	0.40	0.24	0.053	0.047	1.9	0.16	2.1	29.3	77	1.1	西北
標準值		—	100	35	0.075	—	—	—	35	9	0.12	0.06	—	—	—	—	—	—	—
偵測極限(本季)		1.0	1.0	2.0	0.00043		0.00080		0.04		0.00079		0.01	0.01	0.02	—	—	—	—

註：1.空氣品質標準係參考中華民國109年9月18日行政院環境保護署環署空字第1091159220號令修正公告「空氣品質標準」。

2."—"表示無該標準值或偵測極限。

3.除SO<sub>2</sub>、NO<sub>x</sub>、CO、O<sub>3</sub>、THC(CH<sub>4</sub>/NMHC)等為儀器偵測極限、硫酸鹽、硝酸鹽為定量偵測極限外，其餘測項為方法偵測極限。

4.ND代表小於方法偵測極限或定量下限。

5.SO<sub>2</sub>、NO<sub>x</sub>、CO及O<sub>3</sub>小時平均值或八小時平均值均以監測期間之最大值作為呈現；環檢所僅公告大氣中二氧化硫檢驗法，且環保署公告之空氣品質標準亦以二氧化硫做為空氣品質標準之規定，故以SO<sub>2</sub>代SO<sub>x</sub>呈現之。

6."\*"表示超過相關標準。

# 貳、本季執行成果說明

## 營運期間監測說明-空氣品質(2/2)

項目		氫氟酸 (mg/m <sup>3</sup> )	鹽酸 (ppm)	硝酸 (mg/m <sup>3</sup> )	磷酸 (mg/m <sup>3</sup> )	硫酸 (μg/Nm <sup>3</sup> )	醋酸 (mg/m <sup>3</sup> )	氨氣 (ppm)	氯氣 (ppm)
監測地點及時間									
汝鑾國小	110.07.06	ND	ND	ND	ND	ND	ND	ND	ND
	110.09.10	ND	ND	ND	ND	ND	ND	0.0282	ND
大明國小	110.07.06	ND	ND	ND	ND	ND	ND	ND	ND
	110.09.10	ND	ND	0.0083	ND	ND	ND	ND	ND
永安國小	110.07.06	ND	ND	ND	ND	ND	ND	0.0269	ND
	110.09.10	ND	ND	0.0082	ND	ND	ND	ND	ND
理想國社區	110.07.06	ND	ND	ND	ND	ND	ND	ND	ND
	110.09.10	ND	ND	0.0080	ND	ND	ND	ND	ND
橫山聚落	110.07.06	ND	ND	ND	ND	ND	ND	ND	ND
	110.09.10	ND	ND	0.0068	ND	ND	ND	ND	ND
偵測極限(本季)		0.0014	0.0012	0.0019	0.0013	2.24	0.0133	0.0041	0.0009

註：1. 空氣品質標準係參考中華民國109年9月18日行政院環境保護署環署空字第1091159220號令修正公告「空氣品質標準」。

2. "—"表示無該標準值或偵測極限。

3. 除SO<sub>2</sub>、NO<sub>x</sub>、CO、O<sub>3</sub>、THC(CH<sub>4</sub>/NMHC)等為儀器偵測極限外，其餘測項為方法偵測極限。

4. ND代表小於方法偵測極限或定量下限。

5. SO<sub>2</sub>、NO<sub>x</sub>、CO及O<sub>3</sub>小時平均值或八小時平均值均以監測期間之最大值作為呈現；環檢所僅公告大氣中二氧化硫檢驗法，且環保署公告之空氣品質標準亦以二氧化硫做為空氣品質標準之規定，故以SO<sub>2</sub>代SO<sub>x</sub>呈現。

# 貳、本季執行成果說明

## 營運期監測說明-放流水質(1/2)

項目 監測日期	溫度	pH	流量	導電度	懸浮 固體	化學 需氧量	生化 需氧量	真色 色度	總氮	氟鹽	油脂	氨氮	氰化物
	°C	—	CMD	µmho/ cm	mg/L	mg/L	mg/L	—	mg/L	mg/L	mg/L	mg/L	mg/L
110.07.19	31.1	6.4	78,828	7,100	3.8	43.4	1.8	<25	12.6	6.91	<1.0	1.73	ND
環評承諾值	—	—	—	—	20	80	20	—	—	—	—	27.20	—
放流水標準	<38°C (5~9月)/ <35°C (10~4月)	6~9	—	—	25	80	25	400	—	15	10	30	1.0
本季偵測極限	—	—	—	—	1.0	2.9	1.0	25	0.11	0.05	1.0	0.01	0.002

- 註：1. 法規標準：中華民國 108 年 4 月 29 日行政院環境保護署環署水字第 1080028628 號令修正發布之「放流水標準」。
2. “\*”表示超出法規值。
3. ND 代表小於方法偵測極限或定量下限。
4. 流量為引用污水廠之數據。
5. 氨氮環評承諾值係當日擴建用地排水量 22,058 CMD 及污水廠總放水量 78,828 CMD 計算之，為本季限值。

# 貳、本季執行成果說明

## 營運期監測說明-放流水質(2/2)

項目 監測日期	鎘	鉻	汞	砷	銅	鋅	鎳	鉛	銻	鎳	鉬	六價鉻
	mg/L	mg/L	mg/L	mg/L	mg/L	mg/L	mg/L	mg/L	mg/L	mg/L	mg/L	mg/L
110.07.19	ND	ND	ND	0.0042	0.090	0.076	ND	ND	ND	ND	0.148	ND
環評承諾值	—	—	—	—	2.0	—	—	—	—	—	—	—
放流水標準	0.02	1.5	0.005	0.35	1.5	3.5	0.7	0.5	0.1	0.1	0.6	0.35
本季偵測極限	0.001	0.004	0.00015	0.0003	0.005	0.005	0.003	0.003	0.005	0.004	0.004	0.0074

註：1. 法規標準：中華民國 108 年 4 月 29 日行政院環境保護署環署水字第 1080028628 號令修正發布之「放流水標準」。

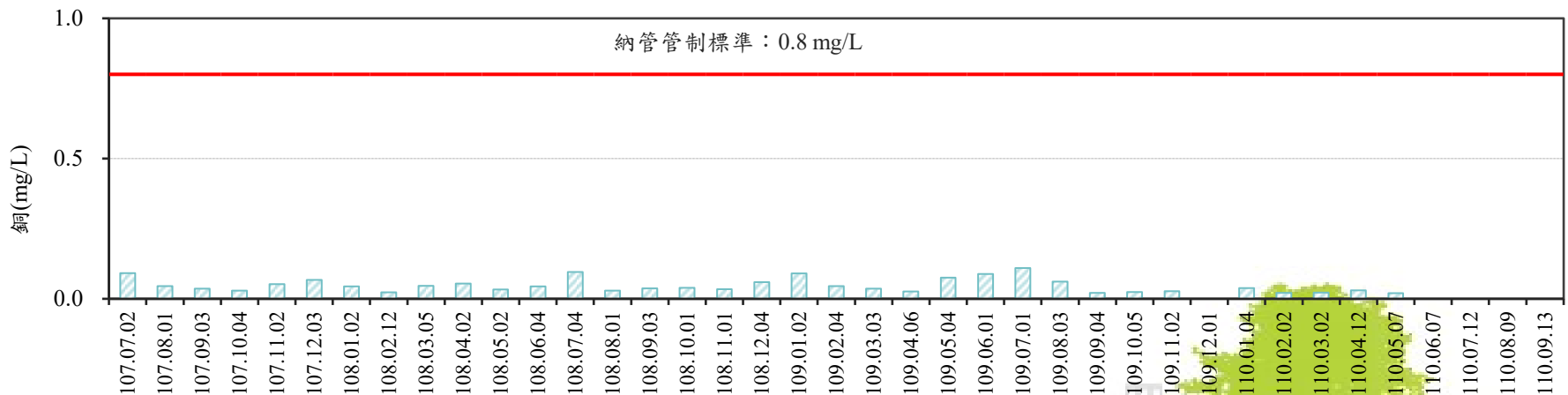
2. “\*”表示超出法規值。

3. ND 代表小於方法偵測極限或定量下限。

# 貳、本季執行成果說明

## 營運期間監測說明-納管水質

項目 監測日期	銅
	mg/L
110.07.12	ND
110.08.09	ND
110.09.13	ND
MDL	0.005
納管管制標準	0.8





# 貳、本季執行成果說明

## 營運期間監測說明-地面水質

項目 監測地點及日期		溫度	pH值	流量	導電度	懸浮固體	化學需氧量	生化需氧量	溶氧量	大腸桿菌群	氨氮	總氮	磷酸鹽	
		°C	—	m <sup>3</sup> /sec	µmho/cm	mg/L	mg/L	mg/L	mg/L	CFU/100ml	mg/L	mg/L	mg/L	
大度橋	環說期間	101.01.06	18.0	7.5	—	471	59.0	24.2	3.4	6.9	2.8×10 <sup>5</sup>	2.91	6.03	0.279
		101.04.11	28.5	7.4	—	482	110	16.6	7.1	6.9	5.6×10 <sup>5</sup>	1.28	5.72	0.247
		101.07.02	30.8	7.7	—	390	342	19.7	1.6	7.1	8.1×10 <sup>3</sup>	0.32	3.15	0.097
		101.10.23	26.9	7.3	—	505	68.7	22.0	5.3	4.8	3.6×10 <sup>5</sup>	2.32	8.09	0.228
	營運期間	110年第3季	28.0	7.7	68.5	408	33.1	8.7	<1.0	6.9	6.1×10 <sup>4</sup>	0.78	2.87	0.933
放流出水口與承受水體匯流處	環說期間	101.01.06	24.5	6.5	—	3,580	16.8	28.4	3.7	5.8	3.1×10 <sup>4</sup>	27.7	65.6	31.4
		101.06.18	32.6	7.1	—	3,190	96.6	33.9	3.2	6.3	8.0×10 <sup>3</sup>	46.4	82.0	35.2
		101.07.02	30.4	6.3	—	3,640	22.8	34.7	6.5	6.6	<10	77.0	109	2.71
		101.10.23	25.9	7.7	—	601	173	11.8	3.3	5.2	2.8×10 <sup>4</sup>	2.15	5.39	0.217
	營運期間	110年第3季	28.7	7.8	69.8	407	22.3	6.3	<1.0	6.9	2.1×10 <sup>4</sup>	0.59	2.82	0.819
放流出水口下游1公里處	環說期間	101.01.06	14.9	7.8	—	971	128	13.6	2.6	7.0	2.3×10 <sup>4</sup>	1.87	6.38	0.453
		101.04.11	29.1	7.6	—	6,410	65.8	25.6	7.4	6.8	3.6×10 <sup>4</sup>	1.99	5.35	0.984
		101.07.02	31.4	7.1	—	488	71.7	19.2	1.3	6.9	6.1×10 <sup>4</sup>	1.19	7.42	0.464
		101.10.23	26.1	7.7	—	618	97.2	14.3	2.6	6.4	2.2×10 <sup>4</sup>	2.08	5.22	0.219
	營運期間	110年第3季	29.3	7.8	70.5	728	48.5	12.2	<1.0	7.0	2.5×10 <sup>4</sup>	0.55	3.33	11.0
本季偵測極限		—	—	—	—	1.0	2.9	1.0	—	10	0.01	0.11	0.003	

項目 監測地點及日期		總有機碳	氟鹽	鎘	鉻	汞	砷	銅	鋅	鎳	鉛	六價鉻
		mg/L	mg/L	mg/L	mg/L	mg/L	mg/L	mg/L	mg/L	mg/L	mg/L	mg/L
大度橋	110年第3季	1.5	0.19	ND	ND	ND	ND	ND	0.028	ND	ND	ND
放流出水口與承受水體匯流處	110年第3季	1.6	0.17	ND	ND	ND	ND	ND	ND	ND	ND	ND
放流出水口下游約1公里處	110年第3季	2.3	0.44	ND	ND	ND	0.0032	ND	0.021	ND	ND	ND
偵測極限		0.05	0.05	0.001	0.004	0.00015	0.0003	0.005	0.005	0.003	0.003	0.0074

# 貳、本季執行成果說明

## 營運期間監測說明-地下水質(擴建用地區內)(1/2)

項目		一般項目						
		溫度	pH 值	導電度	懸浮固體	硝酸鹽	大腸桿菌群	總菌落數
		°C	—	µmho/cm	mg/L	mg/L	CFU/100mL	CFU/mL
110.07.02	TC-MW16	24.5	5.7	161	410	13.7	1.3×10 <sup>4</sup>	2.4×10 <sup>4</sup>
110.07.02	TC-MW15	27.4	5.8	220	957	7.35	7.0×10 <sup>2</sup>	9.1×10 <sup>3</sup>
第二類地下水 污染監測標準		—	—	—	—	—	—	—
偵測極限		—	—	—	1.0	0.04	<10 <sup>註3</sup>	<1 <sup>註3</sup>

註 1：“—”表示該項目無偵測極限或法規值；“\*”表示超出法規值。

2：ND 代表小於方法偵測極限或定量下限。

3：依檢測報告位數表示規定，當檢測結果未檢出時，總菌落數以<1 表示，大腸桿菌群以<10 表示。

項目		背景與指標水質項目					
		氨氮	總有機碳	氯鹽	硫酸鹽	鐵	錳
		mg/L	mg/L	mg/L	mg/L	mg/L	mg/L
110.07.02	TC-MW16	ND	0.5	12.2	4.50	15.0*	0.079
110.07.02	TC-MW15	ND	1.3	12.6	51.9	28.8*	0.168
第二類地下水 污染監測標準		0.25	10	625	625	1.5	0.25
偵測極限		0.01	0.05	0.04	0.04	0.009	0.005

註 1：“—”表示該項目無偵測極限或法規值；“\*”表示超出法規值。

2：ND 代表小於方法偵測極限或定量下限。

# 貳、本季執行成果說明

## 營運期間監測說明-地下水質(擴建用地區內)(2/2)

項目		總氮	生化需氧量	砷	鎘	六價鉻	鉻
		mg/L	mg/L	mg/L	mg/L	mg/L	mg/L
110.07.02	TC-MW16	3.20	<1.0	0.0023	ND	ND	0.024
110.07.02	TC-MW15	1.78	<1.0	0.0044	ND	ND	0.045
第二類地下水 污染監測標準		—	—	0.25	0.025	—	0.25
偵測極限		0.11	1.0	0.0003	0.001	0.0074	0.004

註 1：“—”表示該項目無偵測極限或法規值；“\*”表示超出法規值。

2：ND 代表小於方法偵測極限或定量下限。

項目		銅	鉛	汞	鋅	鎳
		mg/L	mg/L	mg/L	mg/L	mg/L
110.07.02	TC-MW16	ND	0.012	ND	0.086	ND
110.07.02	TC-MW15	ND	0.040	ND	0.126	0.023
第二類地下水 污染監測標準		5	0.05	0.01	25	0.5
偵測極限		0.005	0.003	0.00015	0.005	0.003

註 1：“—”表示該項目無偵測極限或法規值；“\*”表示超出法規值。

2：ND 代表小於方法偵測極限或定量下限。

# 貳、本季執行成果說明

## 營運期間監測說明-地下水質(放流出水口)

項目		溫度	pH	導電度	懸浮固體	硝酸鹽	大腸桿菌群	總菌落數	氨氮	總有機碳	氯鹽	硫酸鹽	鐵
		°C	—	µmho/cm	mg/L	mg/L	CFU/100mL	CFU/mL	mg/L	mg/L	mg/L	mg/L	mg/L
110.07.09	放流出水口 右岸淺層(上游)	25.9	6.3	587	1.8	13.4	25	74	ND	0.3	37.9	88.1	0.233
	放流出水口 右岸淺層(下游)	27.5	6.6	737	19.2	ND	<10	<1	0.23	0.6	35.1	102	8.73*
	放流出水口 左岸淺層(上游)	26.5	6.6	779	17.1	0.60	1.1×10 <sup>3</sup>	1.2×10 <sup>3</sup>	0.05	0.4	22.7	174	6.16*
	放流出水口 左岸淺層(下游)	26.0	6.8	1,140	47.8	0.28	1.8×10 <sup>3</sup>	2.0×10 <sup>3</sup>	0.33*	0.5	30.9	292	7.65*
第二類地下水污染監測標準		—	—	—	—	—	—	—	0.25	10	625	625	1.5
偵測極限		—	—	—	1.0	0.04	<10 <sup>3</sup>	<1 <sup>3</sup>	0.01	0.05	0.04	0.04	0.009

項目		錳	總氮	生化需氧量	砷	鎘	六價鉻	鉻	銅	鉛	汞	鋅	鎳
		mg/L	mg/L	mg/L	mg/L	mg/L	mg/L	mg/L	mg/L	mg/L	mg/L	mg/L	mg/L
110.07.09	放流出水口 右岸淺層(上游)	ND	3.13	<1.0	ND	ND	ND	ND	ND	ND	ND	ND	ND
	放流出水口 右岸淺層(下游)	1.22*	0.31	<1.0	0.0165	ND	ND	ND	0.021	ND	ND	0.086	ND
	放流出水口 左岸淺層(上游)	0.854*	0.38	<1.0	0.0061	ND	ND	ND	ND	ND	ND	ND	ND
	放流出水口 左岸淺層(下游)	0.321*	0.51	<1.0	0.0180	ND	ND	ND	ND	ND	ND	ND	ND
第二類地下水污染監測標準		0.25	—	—	0.25	0.025	—	0.25	5	0.05	0.01	25	0.5
偵測極限		0.005	0.11	1.0	0.0003	0.001	0.0074	0.004	0.005	0.003	0.00015	0.005	0.003

註 1：“—”表示該項目無偵測極限或法規值；“\*”表示超出法規值。

2：ND 代表小於方法偵測極限或定量下限。

3：依檢測報告位數表示規定，當檢測結果未檢出時，總菌落數以<1 表示，大腸桿菌群以<10 表示。

# 貳、本季執行成果說明

## 營運期監測說明-河川底泥

項目(mg/kg)		監測地點及日期								
		砷	鎘	鉻	銅	汞	鎳	鉛	鋅	六價鉻
大度橋	106年第三季	7.42	ND	26.0	13.9	ND	22.0	15.9	74.8	ND
	107年第一季	6.67	ND	21.0	14.4	ND	21.1	13.8	71.7	ND
	107年第三季	9.63	ND	30.3	19.4	ND	26.2*	18.0	90.4	ND
	108年第一季	7.22	ND	25.9	18.0	ND	23.0	17.5	83.7	ND
	108年第三季	5.39	ND	25.3	15.2	ND	23.8	17.7	82.8	ND
	109年第一季	6.18	ND	20.8	12.5	ND	20.4	13.6	70.0	ND
	109年第三季	6.80	ND	39.5	20.9	ND	27.1*	18.0	112	ND
	110年第一季	9.84	ND	51.7	30.5	ND	32.1*	31.6	148*	ND
	110年第三季	5.89	ND	27.0	14.7	ND	21.5	15.2	81.0	ND
放流水口與 承受水體匯流處	106年第三季	6.52	ND	17.8	9.39	ND	16.7	13.9	55.0	ND
	107年第一季	6.87	ND	13.7	10.7	ND	16.1	11.6	51.4	ND
	107年第三季	8.56	ND	32.8	25.4	ND	26.1*	19.4	107	ND
	108年第一季	7.33	ND	34.6	28.6	ND	28.3*	20.5	109	ND
	108年第三季	6.24	ND	18.3	13.4	ND	19.9	14.3	58.2	ND
	109年第一季	7.33	ND	21.5	10.7	ND	19.3	14.5	71.6	ND
	109年第三季	7.77	ND	38.5	20.8	ND	27.9*	18.0	97.4	ND
	110年第一季	8.56	ND	49.2	41.7	ND	33.4*	25.3	157*	ND
	110年第三季	8.38	ND	23.8	11.7	ND	20.4	14.9	76.7	ND
放流水口 下游約1公里處	106年第三季	8.69	ND	19.4	11.6	ND	18.2	15.6	66.2	ND
	107年第一季	6.92	ND	15.0	12.4	ND	16.9	15.8	55.0	ND
	107年第三季	8.78	ND	35.4	24.8	ND	27.0*	19.2	109	ND
	108年第一季	9.13	ND	37.3	28.6	ND	32.8*	23.1	141*	ND
	108年第三季	6.59	ND	18.3	15.4	ND	20.2	14.0	64.2	ND
	109年第一季	7.07	ND	20.0	8.70	ND	18.5	14.4	68.1	ND
	109年第三季	9.87	ND	41.2	23.9	ND	27.1*	18.6	109	ND
	110年第一季	8.22	ND	41.6	31.4	ND	28.9*	20.6	124	ND
	110年第三季	6.04	ND	23.7	12.5	ND	21.1	13.4	72.7	ND
底泥品質指標(上限值)		33.0	2.49	233	157	0.87	80.0	161	384	—
底泥品質指標(下限值)		11.0	0.65	76.0	50.0	0.23	24.0	48.0	140	—
偵測極限(本季)		0.060	0.19	1.84	1.55	0.050	1.68	1.77	1.75	0.80

註：1.底泥品質指標(上、下限值)係參考中華民國101年1月4日行政院環境保護署環署土字第1000116349號令訂定發布之「底泥品質指標之分類管理及用途限制辦法」。  
2. ND代表小於方法偵測極限或定量下限。  
3. "\*"表示超出底泥品質指標下限值，"\*\*\*"表示超出底泥品質指標上限值。

# 貳、本季執行成果說明

## 施工(營運)期間監測說明- 路口轉向交通量

測點 名稱	路段 名稱	方向	機踏車	小型車	大型車	特種車	總計	P.C.U	尖峰 小時	尖峰小時
		(往)	(輛/日)				(日)	(日)	P.C.U	
中科路/ 東大路	中科路	東	3,597	6,489	332	139	10,557	9,133.0	7-8	1,071.0
	東大路	南	5,794	6,494	609	294	13,191	11,039.5	7-8	1,200.5
		北	2,549	4,759	491	309	8,108	7,542.5	7-8	920.0
中科路/ 縣125福 雅路	中科路	東	5,860	3,967	346	76	10,249	7,606.0	7-8	822.5
		西	6,098	6,010	327	63	12,498	9,707.0	17-18	985.0
	縣125 (福雅路)	北	4,533	11,457	654	243	16,887	15,312.0	7-8	3,015.0
		南	5,016	12,463	625	157	18,261	16,301.0	17-18	2,632.5
東大路/ 台12線	台12線	東	12,016	16,819	850	102	29,787	24,357.0	17-18	2,039.0
		西	8,599	17,913	860	156	27,528	23,892.5	18-19	1,975.0
	東大路	北	3,034	4,445	292	55	7,826	6,537.5	7-8	579.5
中71(東 海路)/中 清路	中清路	東	4,942	12,240	726	546	18,454	17,165.0	7-8	1,563.0
		西	7,186	14,620	946	780	23,532	21,582.0	7-8	2,034.0
	中71 (東海路)	南	1,703	4,378	443	466	6,990	7,059.0	7-8	780.5
科雅路/ 中清路	中清路	東	9,913	13,943	795	408	25,059	21,112.0	17-18	2,066.5
		西	9,755	13,512	719	496	24,482	20,708.0	17-18	1,871.0
	科雅路	南	2,568	3,841	348	139	6,896	5,994.5	7-8	781.0

註：機踏車之PCU當量係數為0.5，小型車之PCU當量係數為1，大型車之PCU當量係數為1.5，特種車之PCU當量係數為2.5。

# 貳、本季執行成果說明

## 施工(營運)期間監測說明-路段行駛速率

路段名稱	路段起迄	速限 (KPH)	調查時段	路段長 (M)	平均行駛速率	平均旅行速率	服務水準
					(公里/小時)	(公里/小時)	
中科路	東大路至縣127	60	上午尖峰(07-10)	3,400	35.7	26.8	C
			離峰時段(13-16)		36.1	30.8	B
			下午尖峰(16-19)		34.6	26.7	C
	縣127至東大路		上午尖峰(07-10)	3,400	35.4	27.3	C
			離峰時段(13-16)		36.0	30.5	B
			下午尖峰(16-19)		34.8	27.1	C

路段名稱	路段起迄	速限 (KPH)	調查時段	路段長 (M)	平均行駛速率	平均旅行速率	服務水準
					(公里/小時)	(公里/小時)	
台12線	縣125至特5道路	60	上午尖峰(07-10)	4,770	33.5	22.6	D
			離峰時段(13-16)		37.7	28.9	C
			下午尖峰(16-19)		30.6	21.5	D
	特5道路至縣125		上午尖峰(07-10)	4,770	33.3	21.4	D
			離峰時段(13-16)		36.6	27.5	C
			下午尖峰(16-19)		28.8	20.5	D

東大路	中科路至台12線	50	上午尖峰(07-10)	3,300	40.8	31.8	B
			離峰時段(13-16)		44.7	36.4	A
			下午尖峰(16-19)		37.7	28.8	C
	台12線至中科路		上午尖峰(07-10)	3,300	39.7	30.3	B
			離峰時段(13-16)		44.3	35.9	A
			下午尖峰(16-19)		37.7	28.0	C

西屯路	縣125至遊園路	50	上午尖峰(07-10)	3,483	32.8	23.7	D
			離峰時段(13-16)		38.9	27.9	C
			下午尖峰(16-19)		32.8	23.3	D
	遊園路至縣125		上午尖峰(07-10)	3,483	32.9	23.8	D
			離峰時段(13-16)		38.1	29.2	C
			下午尖峰(16-19)		32.2	22.1	D

中71線	中清路至中科路	50	上午尖峰(07-10)	3,800	34.7	28.2	C
			離峰時段(13-16)		37.8	32.7	B
			下午尖峰(16-19)		34.1	26.5	C
	中科路至中清路		上午尖峰(07-10)	3,800	34.6	27.7	C
			離峰時段(13-16)		38.4	32.6	B
			下午尖峰(16-19)		32.8	26.3	C

科雅路	中清路至中科路	60	上午尖峰(07-10)	3,500	35.7	27.9	C
			離峰時段(13-16)		40.1	31.2	B
			下午尖峰(16-19)		34.1	27.1	C
	中科路至中清路		上午尖峰(07-10)	3,500	35.6	28.7	C
			離峰時段(13-16)		39.5	30.7	B
			下午尖峰(16-19)		33.6	26.5	C

中清路	民生路至國道3	60	上午尖峰(07-10)	6,800	35.8	28.5	C
			離峰時段(13-16)		41.5	32.7	B
			下午尖峰(16-19)		36.4	27.7	C
	國道3至民生路		上午尖峰(07-10)	6,800	35.3	28.4	C
			離峰時段(13-16)		40.6	32.6	B
			下午尖峰(16-19)		34.4	26.5	C

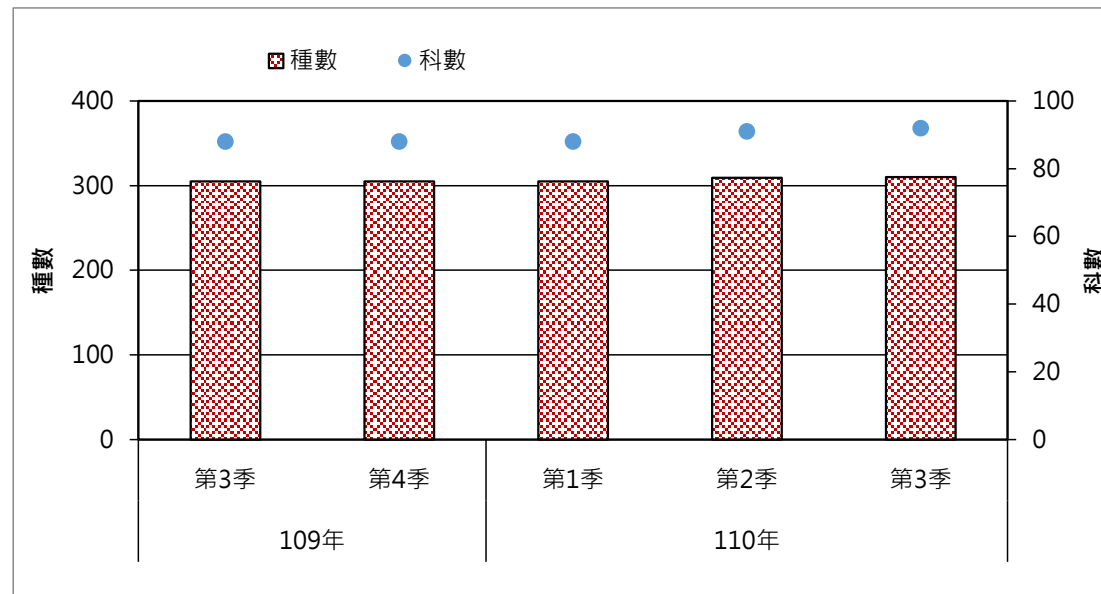
縣125福雅路	台12線至中科路	50	上午尖峰(07-10)	3,300	28.9	23.6	D
			離峰時段(13-16)		32.8	27.1	C
			下午尖峰(16-19)		27.4	20.8	D
	中科路至台12線		上午尖峰(07-10)	3,300	29.0	23.0	D
			離峰時段(13-16)		33.0	26.6	C
			下午尖峰(16-19)		26.6	20.7	D

# 貳、本季執行成果說明

## ■ 施工(營運)期間監測說明-陸域生態(1/10)

### ■ 陸域植物

- 本次調查共紀錄維管束植物92科253屬310種，其中狗花椒及天料木為零星生長，族群數量稀少。
- 本季調查種數及科數與歷次調查結果比較無明顯差異。
- 目前為減少環境擾動及一般民眾進入、少有刈草作業進行，狗花椒及天料木現階段暫無干擾，但仍需注意後續之生長狀況是否受到工程或環境變遷之影響。





# 貳、本季執行成果說明

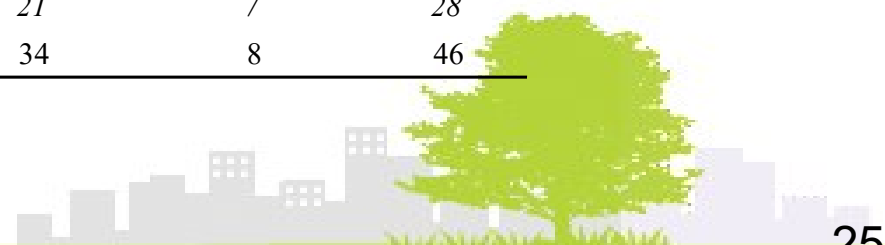


## 施工(營運)期間監測說明-陸域生態(2/10)

### 植物種類歸隸特性

歸隸特性		蕨類植物	裸子植物	雙子葉植物	單子葉植物	小計
分類	科	7	5	65	15	92
	屬	8	6	194	45	253
	種	10	7	237	56	310
生長型	喬木	-	7	89	3	99
	灌木	-	-	39	3	42
	木質藤本	-	-	21	1	22
	草質藤本	1	-	16	-	17
	草本	9	-	72	49	130
屬性	原生	10	3	122	32	167
	特有	-	-	9	2	11
	歸化	-	-	81	16	97
	入侵	-	-	21	7	28
	栽培	-	4	34	8	46

註：特有包含於原生，入侵包含於歸化，故以斜體呈現。



# 貳、本季執行成果說明

## 施工(營運)期間監測說明-陸域生態(3/10)

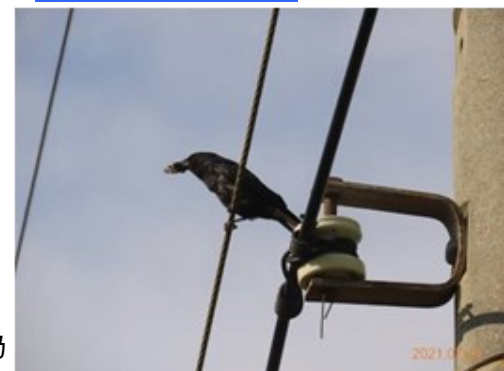
### 入侵植物

中文科名	生長型	學名	中文名
落葵科	草質藤本	<i>Anredera cordifolia (Tenore) van Steenis</i>	洋落葵
莧科	草本	<i>Amaranthus viridis L.</i>	野莧菜
白花菜科	草本	<i>Cleome rutidosperma DC.</i>	成功白花菜
十字花科	草本	<i>Lepidium virginicum L.</i>	獨行菜
豆科	喬木	<i>Leucaena leucocephala (Lam.) de Wit</i>	銀合歡
豆科	草質藤本	<i>Macroptilium atropurpureum (DC.) Urb.</i>	賽島豆
豆科	灌木	<i>Sesbania cannabiana (Retz.) Poir</i>	田菁
大戟科	草本	<i>Ricinus communis L.</i>	蓖麻
無患子科	喬木	<i>Dimocarpus longan Lour.</i>	龍眼
旋花科	草質藤本	<i>Ipomoea cairica (L.) Sweet</i>	番仔藤
馬鞭草科	灌木	<i>Lantana camara L.</i>	馬纓丹
馬鞭草科	草本	<i>Stachytarpheta jamaicensis (L.) Vahl</i>	牙買加長穗木
菊科	草本	<i>Ageratum conyzoides L.</i>	藿香薊
菊科	草本	<i>Ageratum houstonianum Mill.</i>	紫花藿香薊
菊科	草本	<i>Bidens alba (L.) DC. var. radiata (Sch. Bip.) Ballard ex T. E. Melchert</i>	大花咸豐草
菊科	草本	<i>Conyza canadensis (L.) Cronq.</i>	加拿大蓬
菊科	草本	<i>Conyza sumatrensis (Retz.) Walker</i>	野茼蒿
菊科	草質藤本	<i>Mikania micrantha H. B. K.</i>	小花蔓澤蘭
菊科	草本	<i>Parthenium hysterophorus L.</i>	銀膠菊
菊科	草本	<i>Taraxacum officinale Weber in Wiggers</i>	西洋蒲公英
菊科	草本	<i>Tridax procumbens L.</i>	長柄菊
禾本科	草本	<i>Brachiaria mutica (Forssk.) Stapf</i>	巴拉草
禾本科	草本	<i>Melinis repens (Willd.) C. E. Hubb.</i>	紅毛草
禾本科	草本	<i>Panicum maximum Jacq.</i>	大黍
禾本科	草本	<i>Panicum repens L.</i>	鋪地黍
禾本科	草本	<i>Paspalum conjugatum Bergius</i>	兩耳草
禾本科	草本	<i>Pennisetum polystachion (L.) Schult.</i>	牧地狼尾草
禾本科	草本	<i>Pennisetum purpureum Schumach.</i>	象草

# 貳、本季執行成果說明

## 施工(營運)期間監測說明-陸域生態(4/10)

### 大卷尾



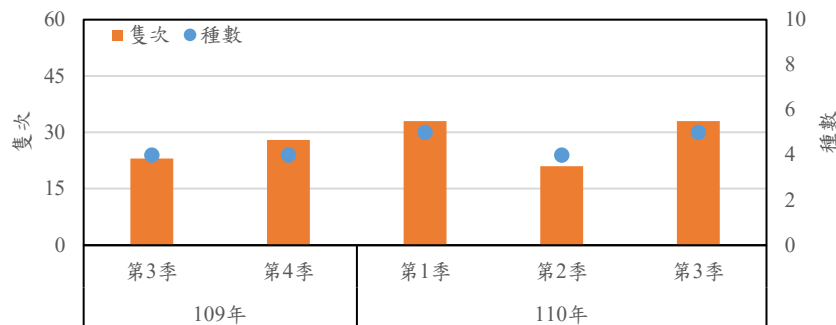
### ■ 哺乳類

- 本次調查共**4科5種33隻次**，未記錄保育類物種及特有種。
- 依指數分析結果，本次調查**歧異度 $H'=1.00$ 屬較低程度**，**均勻度 $J'=0.72$ ，屬中等程度**。

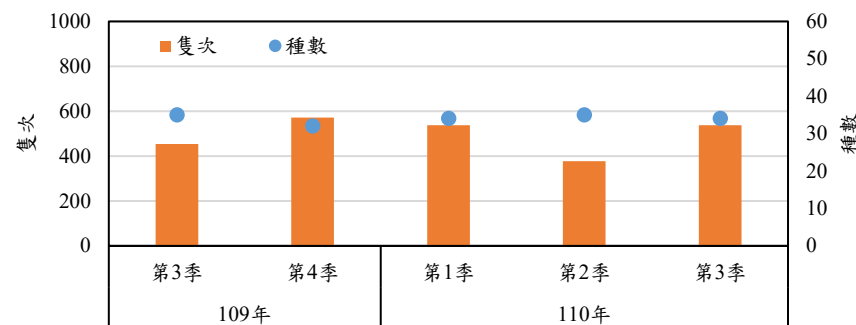
### ■ 鳥類

- 本次共記錄到**21科34種538隻次**，記錄到**小彎嘴及五色鳥2種**為特有種。
- 本次調查鳥類**歧異度 $H'=2.96$ ，均勻度 $J'=0.84$ ，均屬較高**。

### 哺乳類



### 鳥類



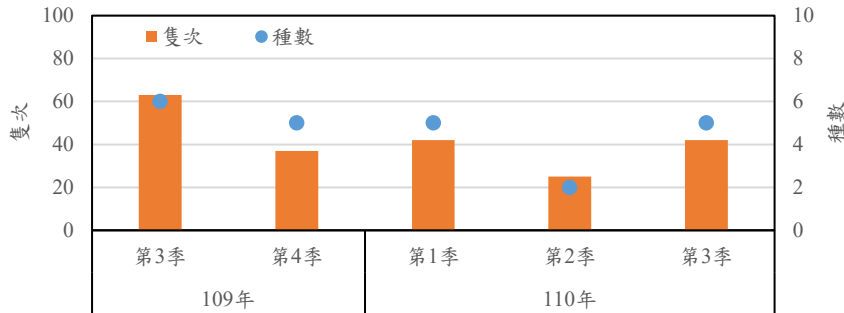
# 貳、本季執行成果說明

## 施工(營運)期間監測說明-陸域生態(5/10)

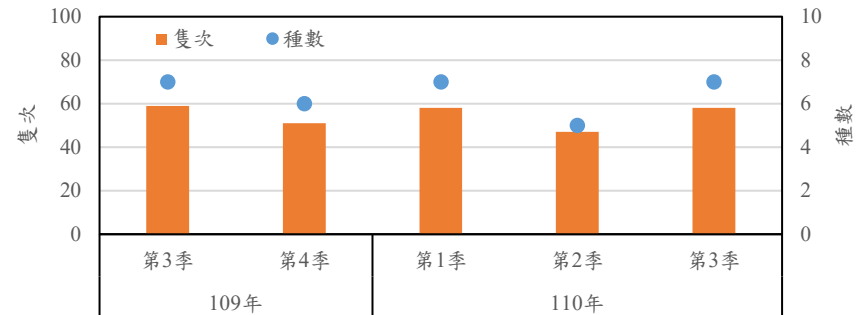
### ■ 兩棲爬蟲類

- 本次共記錄到兩棲類3科5種42隻次、爬蟲類5科7種58隻次。
- 兩棲類未記錄特有(亞)種及保育類動物；爬蟲類記錄斯文豪氏攀蜥1種為特有種，紅耳泥龜1種為外來種，保育類物種則未記錄。
- 兩棲類歧異度 $H' = 1.23$ 屬中等，均勻度 $J' = 0.76$ 屬中等程度。
- 爬蟲類歧異度 $H' = 1.66$ 屬中等，均勻度 $J' = 0.85$ 屬偏高程度。

### 兩棲類



### 爬蟲類

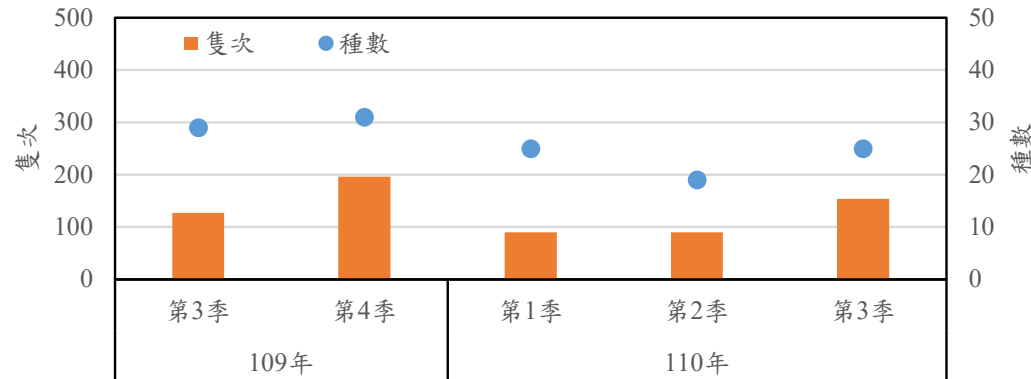


# 貳、本季執行成果說明

## ■ 施工(營運)期間監測說明-陸域生態(6/10)

### ■ 蝶類

- 本次共記錄到蝶類5科25種154隻次，未記錄到特有種及保育物種。
- 本次調查結果與歷次相比無明顯異常情形。
- 蝶類歧異度 $H'=2.97$ 屬較高程度，均勻度 $J'=0.92$ 屬較高程度。



# 貳、本季執行成果說明

## 施工(營運)期間監測說明-陸域生態(7/10)

### 哺乳類

編號	科	中文名	學名	特化性	保育等級	環說階段是否記錄	110年第3季
1	蝙蝠科	東亞家蝠	Pipistrellus abramus			*	22
2	蝙蝠科	堀川氏棕蝠	Eptesicus serotinus horikawai	特有			#
3	松鼠科	赤腹松鼠	Callosciurus erythraeus taiwanensis	特有		*	4
4	鼠科	溝鼠	Rattus norvegicus			*	3
5	尖鼠科	臭鼩	Suncus murinus			*	4
物種數小計(S)							5
數量小計(N)							33
歧異度指數 ( <i>H'</i> )							1.00
均勻度指數 ( <i>J'</i> )							0.72

### 兩棲類

編號	科	中文名	學名	特化性	保育等級	環說階段是否記錄	110年第3季
1	叉舌蛙科	澤蛙	Fejervarya limnocharis			*	4
2	叉舌蛙科	虎皮蛙	Hoplobatrachus rugulosus				5
3	赤蛙科	拉都希氏赤蛙	Hylarana latouchii			*	5
4	赤蛙科	貢德氏赤蛙	Hylarana guentheri				3
5	蟾蜍科	黑眶蟾蜍	Duttaphrynus melanostictus			*	25
物種數小計(S)							5
數量小計(N)							42
歧異度指數 ( <i>H'</i> )							1.23
均勻度指數 ( <i>J'</i> )							0.76

# 貳、本季執行成果說明

## 施工(營運)期間監測說明-陸域生態(8/10)

### 爬蟲類

編號	科	中文名	學名	特化性	保育等級	環說階段是否記錄	110年第3季
1	飛蜥科	斯文豪氏攀蜥	Diploderma swinhonis	特有		*	7
2	黃頷蛇科	臭青公	Elaphe carinata				1
3	壁虎科	疣尾蝎虎	Hemidactylus frenatus			*	17
4	壁虎科	無疣蝎虎	Hemidactylus bowringii			*	4
5	壁虎科	鉛山壁虎	Gekko hokouensis				3
6	地龜科	斑龜	Mauremys sinensis				8
7	澤龜科	紅耳泥龜	Trachemys scripta elegans	外來			18
物種數小計(S)							7
數量小計(N)							58
歧異度指數 ( $H'$ )							1.66
均勻度指數 ( $J'$ )							0.85

# 貳、本季執行成果說明

## 施工(營運)期間監測說明- 陸域生態(9/10)

### 鳥類

編號	科	中文名	學名	特化性	保育等級	遷移習性	環說階段 是否記錄	110年第3季
1	夜鷹科	南亞夜鷹	<i>Caprimulgus affinis</i>	特亞		留	*	5
2	雨燕科	小雨燕	<i>Apus nipalensis</i>	特亞		留	*	16
3	八哥科	白尾八哥	<i>Acridotheres javanicus</i>			引進種	*	32
4	八哥科	家八哥	<i>Acridotheres tristis</i>			引進種	*	17
5	王鶉科	黑枕藍鶉	<i>Hypothymis azurea</i>	特亞		留	*	6
6	卷尾科	大卷尾	<i>Dicrurus macrocerus</i>	特亞		留, 過	*	9
7	扇尾鶯科	灰頭鷓鴣	<i>Prinia flaviventris</i>			留	*	3
8	扇尾鶯科	棕扇尾鶯	<i>Cisticola juncidis</i>			留	*	2
9	扇尾鶯科	黃頭扇尾鶯	<i>Cisticola exilis</i>	特亞		留	*	2
10	扇尾鶯科	褐頭鷓鴣	<i>Prinia inornata</i>	特亞		留	*	11
11	梅花雀科	斑文鳥	<i>Lonchura punctulata</i>			留	*	19
12	麻雀科	麻雀	<i>Passer montanus</i>			留	*	103
13	畫眉科	小彎嘴	<i>Pomatorhinus musicus</i>	特有		留	*	3
14	鴉科	樹鴉	<i>Dendrocitta formosae</i>	特亞		留	*	8
15	鴉科	喜鴉	<i>Pica serica</i>			引進種	*	3
16	燕科	赤腰燕	<i>Cecropis striolata</i>			留	*	13
17	燕科	洋燕	<i>Hirundo tahitica</i>			留	*	46
18	燕科	家燕	<i>Hirundo rustica</i>			夏, 冬, 過	*	17
19	繡眼科	斯氏繡眼	<i>Zosterops simplex</i>			留	*	34
20	鶉科	白頭翁	<i>Pycnonotus sinensis</i>	特亞		留	*	42
21	鶉科	紅嘴黑鶉	<i>Hypsipetes leucocephalus</i>	特亞		留	*	5
22	鸚鵡科	白鸚鵡	<i>Motacilla alba</i>			留, 冬	*	3
23	雁鴨科	綠頭鴨	<i>Anas platyrhynchos</i>			冬, 引進種	*	5
24	鴉科	領角鴉	<i>Otus lettia</i>	特亞	II	留	*	1
25	啄木鳥科	小啄木	<i>Yungipicus canicapillus</i>			留	*	3
26	鬚鶯科	五色鳥	<i>Psilopogon nuchalis</i>	特有		留	*	8
27	鳩鴉科	紅鳩	<i>Streptopelia tranquebarica</i>			留	*	34
28	鳩鴉科	珠頸斑鳩	<i>Streptopelia chinensis</i>			留	*	8
29	鳩鴉科	野鴉	<i>Columba livia</i>			引進種	*	44
30	鶯科	小白鶯	<i>Egretta garzetta</i>			留, 夏, 冬, 過	*	10
31	鶯科	夜鶯	<i>Nycticorax nycticorax</i>			留, 冬, 過	*	7
32	鶯科	黃頭鶯	<i>Bubulcus ibis</i>			留, 夏, 冬, 過	*	15
33	鶯科	黑冠麻鶯	<i>Gorsachius melanolophus</i>			留	*	3
34	鷹科	黑翅鳶	<i>Elanus caeruleus</i>		II	留	*	1
物種數小計(S)								34
數量小計(N)								538
歧異度指數(H')								2.96
均勻度指數(J')								0.84



# 貳、本季執行成果說明

## 施工(營運)期間監測說明- 陸域生態(10/10)

### 蝶類

編號	科	中文名	學名	特化性	保育等級	環說階段是否記錄	110年第3季
1	灰蝶科	豆波灰蝶	<i>Lampides boeticus</i>			*	5
2	灰蝶科	淡青雅波灰蝶	<i>Jamides alecto dromicus</i>			*	3
3	灰蝶科	藍灰蝶	<i>Zizeeria maha okinawana</i>			*	16
4	弄蝶科	禾弄蝶	<i>Borbo cinnara</i>			*	3
5	粉蝶科	白粉蝶	<i>Pieris rapae crucivora</i>			*	17
6	粉蝶科	亮色黃蝶	<i>Eurema blanda arsakia</i>			*	17
7	粉蝶科	遷粉蝶	<i>Catopsilia pomona</i>			*	13
8	粉蝶科	纖粉蝶	<i>Leptosia nina niobe</i>				3
9	蛺蝶科	小紫斑蝶	<i>Euploea tulliolus koxinga</i>			*	3
10	蛺蝶科	幻蛺蝶	<i>Hypolimnas bolina kezia</i>			*	4
11	蛺蝶科	豆環蛺蝶	<i>Neptis hylas luculenta</i>			*	7
12	蛺蝶科	虎斑蝶	<i>Danaus genutia</i>				7
13	蛺蝶科	琉璃蛺蝶	<i>Kaniska canace drilon</i>			*	2
14	蛺蝶科	眼蛺蝶	<i>Junonia almana</i>			*	4
15	蛺蝶科	細帶環蛺蝶	<i>Neptis nata lutatia</i>			*	2
16	蛺蝶科	森林暮眼蝶	<i>Melanitis phedima polishana</i>			*	2
17	蛺蝶科	圓翅紫斑蝶	<i>Euploea eunice hobsoni</i>			*	7
18	蛺蝶科	旖斑蝶	<i>Ideopsis similis</i>				3
19	蛺蝶科	藍紋鋸眼蝶	<i>Elymnias hypermnestra hainana</i>			*	3
20	蛺蝶科	珙蛺蝶	<i>Phalanta phalantha</i>				4
21	鳳蝶科	木蘭青鳳蝶	<i>Graphium doson postianus</i>			*	3
22	鳳蝶科	玉帶鳳蝶	<i>Papilio polytes polytes</i>			*	3
23	鳳蝶科	花鳳蝶	<i>Papilio demoleus</i>			*	5
24	鳳蝶科	青鳳蝶	<i>Graphium sarpedon connectens</i>			*	11
25	鳳蝶科	黑鳳蝶	<i>Papilio protenor protenor</i>			*	7
物種數小計(S)							25
數量小計(N)							154
歧異度指數(H')							2.97
均勻度指數(J')							0.92

註1：單位-隻次。

註2：「\*」表環說時期有記錄。