

110-112年度
中部科學園區台中園區環境監測計畫
111年第1季環境監測結果說明



簡報大綱

GTSP

壹

本季執行項目說明

.....

貳

本季執行成果說明

.....



壹、本季執行項目說明

■ 施工期間監測-1/2

監測類別	監測地點	監測內容	監測頻率	執行日期
空氣品質	1.陽明國小 2.橫山村II 3.林厝聚落 4.國安國小	TSP、PM ₁₀ 、風向、風速、溫度、濕度	2個月1次	1/13~1/14 3/8~3/9
噪音振動	1.國安國小 2.水堀頭	噪音： L _x (5,10,50, 90,95)、L _{max} 、L _{eq} 、L _日 、L _晚 、 L _夜 振動：L _{max} 、L ₁₀	每季1次	1/15~16 1/13~14
陸域動物	台中基地及其附近500公尺範圍	鳥類、兩棲爬蟲類	每季1次	1/3~1/6
地面水質	1.烏橋 2.永安坑橋 3.東海橋	溫度、pH值、流量、導電度、懸浮固體、 化學需氧量、生化需氧量、溶氧量、大腸桿 菌群、氨氮	每季1次	1/7

本季無公共工程施工及土方外運，故無進行營建噪音振動監測

本季無鋼板樁打設且無土方外運情形，故無執行相關噪音及振動調查

本季無工區水放流，故無進行放流水質監測

壹、本季執行項目說明



■ 施工期間監測-2/2

監測類別	監測地點	監測內容	監測頻率	執行日期
交通量	1.「台10」省道(2點) 2.「台12」省道(2點) 3.東向聯外道路(1點) 4.北向聯外道路(1點) 5.西南向聯外道路(1點) 6.「中71」鄉道(1點) 7.東大路(1點) 8.「125」縣道(1點) 9.西屯路(1點)	交通量及車種組成	每季1次	1/14~15
	中科路 / 東大路 中科路 / 縣125福雅路 東大路 / 台12線 中71東海路 / 中清路 科雅路 / 中清路	路口轉向交通量	每季1次	1/14
	中科路(東大路~縣127) 東大路(中科路~台12線) 中71線(中科路~中清路) 中清路(國3~民生路) 台12線(縣125~特5道路) 西屯路(縣125~遊園路) 科雅路(中科路~中清路) 縣125福雅路(中科路~台12線)	路段行駛速率	每季1次	1/14

壹、本季執行項目說明

營運期間監測-1/2

監測類別	監測地點	監測內容	監測頻率	執行日期
空氣品質	1.汝鑾國小 2.大明國小 3.永安國小 4.理想國社區 5.橫山聚落	TSP、PM ₁₀ 、PM _{2.5} 、NO _x 、SO _x 、THC、NMHC、CH ₄ 、O ₃ 、CO、風向、風速、溫度、濕度、酸鹼氣(氫氟酸、鹽酸、硝酸、磷酸、硫酸、醋酸、氨氣、氯氣)、硫酸鹽、硝酸鹽	2個月1次	1/13~1/14 3/8~3/9
噪音振動	1.十三寮 2.水堀頭 3.下新厝 4.敬德護理之家 5.林厝	噪音(L _x (5,10,50, 90,95)、L _{max} 、L _{eq} (L _日 、L _晚 、L _夜) 振動(L _{max} 、L ₁₀)	每季1次	1/13~14
放流水質	污水處理廠放流口	流量、pH值、溫度、導電度、懸浮固體、氟鹽、化學需氧量、生化需氧量、真色色度、總氮、油脂、重金屬(砷、鎘、銅、鉻、鎳、汞、鉛、鋅)	流量及pH 連續監測， 其餘每週1 次	1/3、1/10、1/17、 1/24、1/30、2/7、 2/14、2/21、3/1、 3/7、3/14、3/21、 3/28
		氨氮、銻、鎘、鉍	每季1次	1/10
		總毒性有機物	每半年一次	111年上半年度於 第2季進行監測
地面水質	1.大度橋 2.放流出水口與承受水體匯流處 3.放流出水口下游約1公里處	pH值、溫度、流量、溶氧量、導電度、氨氮、總氮、磷酸鹽、懸浮固體、化學需氧量、生化需氧量、大腸桿菌群	每季1次	1/7

壹、本季執行項目說明

營運期間監測-2/2

監測類別	監測地點	監測內容	監測頻率	執行日期
地下水質 (園區內)	地下水上游1處、下游2處標準 監測井	pH值、溫度、硝酸鹽、大腸桿菌群、化學需氧量、 導電度、硫酸鹽、懸浮固體、總有機碳、總菌落 數、氨氮、鐵、錳、氟鹽	每季1次	1/12
地下水質 (放流水口)	放流水口左、右岸淺層各2處	pH值、溫度、導電度、氟鹽、總氮、氨氮、硝酸 鹽、硫酸鹽、懸浮固體、大腸桿菌群、總菌落數、 總有機碳、生化需氧量、重金屬(鐵、錳、砷、鎳、 銅、總鉻、六價鉻、鎳、汞、鉛、鋅)	每季1次	1/12
交通量	(與施工期間交通量一併執行)			
陸域動物	(與施工期間陸域動物一併執行)			
河川底泥	放流水口下游	重金屬(砷、鎳、銅、總鉻、六價鉻、鎳、汞、鉛、 鋅)	每6個月1次	1/7

貳、本季執行成果說明

■ 施工期間監測說明-空氣品質

項目 監測地點及日期		TSP ($\mu\text{g}/\text{m}^3$)	PM ₁₀ ($\mu\text{g}/\text{m}^3$)	溫度 ($^{\circ}\text{C}$)	溼度 (%)	風速 (m/s)	風向
		24 小時值	24 小時值	日平均值	日平均值	日平均值	最頻風向
陽明國小	111.01.13~14	83	59	13.3	66	1.5	北北東
	111.03.08~09	57	36	17.3	71	0.6	北
橫山村 II	111.01.13~14	99	66	13.2	68	1.3	北北東
	111.03.08~09	55	39	16.9	73	0.8	北北東
林厝聚落	111.01.13~14	76	64	13.1	71	0.9	北北東
	111.03.08~09	56	23	17.7	68	0.4	西北
國安國小	111.01.13~14	88	66	13.6	70	0.8	北北東
	111.03.08~09	67	35	17.4	65	0.3	北北西
標準值		—	100	—	—	—	—

註：1.標準值參考中華民國 109 年 9 月 18 日行政院環境保護署環署空字第 1091159220 號令修正公告『空氣品質標準』。

2.”—”表示無該項監測記錄或標準值。

貳、本季執行成果說明

施工期間監測說明-噪音振動

單位：dB(A)

噪音

測站	監測日期	L _日	L _晚	L _夜	L _{max}
國安國小	111.01.15~16	50.0	45.8	41.6	82.5
水堀頭	111.01.13~14	56.3	53.7	51.3*	82.0
一般地區音量標準（第二類）		60	55	50	—

註：1. 「一般地區音量標準」係依據中華民國109年8月5日行政院環境保護署環署空字第1090057114A號令修正發布。

2. “*” 標記係指超過標準值。

單位：dB

振動

測站	監測日期	L _{V10日}	L _{V10夜}	L _{Vmax}
國安國小	111.01.15~16	35.7	30.1	62.0
水堀頭	111.01.13~14	30.0	30.0	33.0
第一種區域振動基準值		65	60	—

註：1.我國目前尚無振動管制標準，參考「日本振動規制法施行細則」之管制標準。

2.”*”標記係指超過參考標準。

貳、本季執行成果說明

■ 施工期間監測說明-地面水質

監測地點及日期		項目	溫度	pH值	流量	導電度	懸浮固體	化學需氧量	生化需氧量	大腸桿菌群	溶氧量	氨氮	RPI指標
			°C	—	m ³ /s	µmho/cm	mg/L	mg/L	mg/L	CFU/100mL	mg/L	mg/L	—
烏橋	環說階段	91年11月	23.5	6.9	0.30	566	60.5*	38.5	10.2*	1.9×10 ⁶ *	4.8	0.52*	中度污染
		91年12月	19.2	7.9	0.37	387	11.0	19.8	4.2*	5.1×10 ⁴ *	7.1	3.61*	中度污染
		92年1月	19.2	7.2	0.46	634	60.4*	66.3	17.0*	2.5×10 ⁵ *	6.5	9.64*	嚴重污染
	施工期間	111年第1季	16.7	7.5	0.404	460	20.3	20.1	4.0	1.5×10 ⁵ *	8.1	2.37*	中度污染
永安坑橋	環說階段	91年11月	23.2	7.6	2.91	412	16.6	25.8	6.6*	3.1×10 ⁶ *	6.2	15.5*	中度污染
		91年12月	19.6	7.2	2.71	380	20.4	32.9	11.1*	2.9×10 ⁵ *	6.5	0.23	輕度污染
		92年1月	19.8	7.2	3.02	595	16.2	42.6	13.1*	5.1×10 ⁶ *	4.3*	2.29*	中度污染
	施工期間	111年第1季	17.1	7.7	0.846	378	68.8*	23.1	5.4*	1.8×10 ⁵ *	8.4	2.04*	中度污染
東海橋	環說階段	91年11月	23.8	7.6	3.24	340	100.0*	13.0	3.4	2.5×10 ⁵ *	5.3	12.8*	中度污染
		91年12月	22.8	7.3	2.17	345	12.5	10.4	2.8	3.2×10 ⁴ *	5.2	1.13*	輕度污染
		92年1月	21.1	6.9	2.92	386	6.0	10.5	3.0	6.8×10 ³	7.3	1.58*	輕度污染
	施工期間	111年第1季	18.2	7.4	3.53	380	14.6	12.8	1.7	7.5×10 ⁴ *	7.5	1.31*	輕度污染
丙類陸域地面水體水質標準			—	6.5-9.0	—	—	40	—	4	1.0×10 ⁴	≥4.5	0.3	—

註1:河川水體水質標準參考中華民國87年6月24日行政院環境保護署(87)環署水字第0039159號令修正發布『地面水體分類及水質標準』丙類河川水質。

註2:參考「河川污染程度指標, River Pollution Index」簡稱「RPI」進行分析。RPI指標係以溶氧量、生化需氧量、懸浮固體、氨氮等4項水質參數之濃度值來計算所得之指標積分值,並判定河川水質污染程

註3:“*”表示不符合丙類河川水體水質標準。

貳、本季執行成果說明

營運期間監測說明-空氣品質(1/2)

項目 監測地點及日期		TSP ($\mu\text{g}/\text{m}^3$)	PM ₁₀ ($\mu\text{g}/\text{m}^3$)	PM _{2.5} ($\mu\text{g}/\text{m}^3$)	SO ₂ (ppm)		NO _x (ppm)		CO (ppm)		O ₃ (ppm)		CH ₄ (ppm)	NMHC (ppm)	THC (ppm)	溫度 (°C)	溼度 (%)	風速 (m/s)	風向	
		24 小時值	日平 均值	24 小時值	最大 小時 平均值	日平 均值	最大 小時 平均值	日平 均值	最大 小時 平均值	最大八 小時平 均值	最大八 小時平 均值	最大八 小時平 均值	最大八 小時平 均值	日平 均值	日平 均值	日平 均值	日平 均值	日平 均值	日平 均值	日平 均值
汝塗 國小	111.01.13~14	81	67	42*	0.002	0.002	0.024	0.013	0.51	0.48	0.048	0.046	2.0	0.09	2.1	12.2	72	1.5	北北東	
	111.03.08~09	63	37	13	0.002	0.002	0.033	0.017	0.48	0.46	0.067	0.049	2.0	0.20	2.2	16.1	71	0.2	西北	
大明 國小	111.01.13~14	83	58	38*	0.002	0.002	0.019	0.012	0.43	0.41	0.047	0.044	2.1	0.12	2.2	13.6	66	0.8	北北東	
	111.03.08~09	67	35	13	0.002	0.001	0.067	0.031	0.50	0.44	0.057	0.043	2.2	0.23	2.4	17.6	67	0.5	東北	
永安 國小	111.01.13~14	104	68	40*	0.002	0.002	0.049	0.023	1.07	0.64	0.050	0.045	2.2	0.11	2.3	12.8	73	1.1	北北東	
	111.03.08~09	70	42	13	0.002	0.001	0.072	0.032	1.28	0.62	0.063	0.046	2.3	0.26	2.6	17.7	71	0.8	東	
理想國 社區	111.01.13~14	94	63	38*	0.001	0.001	0.023	0.010	0.79	0.58	0.048	0.047	2.1	0.19	2.3	12.1	73	4.5	北北東	
	111.03.08~09	90	49	14	0.003	0.002	0.052	0.023	0.86	0.60	0.066	0.044	2.0	0.30	2.3	16.5	71	1.7	北	
橫山 聚落	111.01.13~14	82	59	39*	0.002	0.002	0.013	0.009	0.54	0.50	0.049	0.047	2.1	0.17	2.2	12.4	66	1.4	北北東	
	111.03.08~09	53	36	13	0.003	0.002	0.044	0.017	0.61	0.42	0.067	0.049	2.0	0.21	2.2	17.2	62	0.7	西	
標準值		—	100	35	0.075	—	—	—	35	9	0.12	0.06	—	—	—	—	—	—	—	—
偵測極限(1月)		1.0	1.0	2.0	0.00043		0.00080		0.04		0.00079		0.01	0.01	0.02	—	—	—	—	—
偵測極限(3月)		1.0	1.0	2.0	0.00058		0.00080		0.04		0.00086		0.01	0.01	0.02	—	—	—	—	—

註：1.空氣品質標準係參考中華民國109年9月18日行政院環境保護署環署空字第1091159220號令修正公告「空氣品質標準」。

2."—"表示無該標準值或偵測極限。

3.除SO₂、NO_x、CO、O₃、THC(CH₄/NMHC)等為儀器偵測極限、硫酸鹽、硝酸鹽為定量偵測極限外，其餘測項為方法偵測極限。

4.ND代表小於方法偵測極限或定量下限。

5.SO₂、NO_x、CO及O₃小時平均值或八小時平均值均以監測期間之最大值作為呈現；環檢所僅公告大氣中二氧化硫檢驗法，且環保署公告之空氣品質標準亦以二氧化硫做為空氣品質標準之規定，故以SO₂代SO_x呈現之。

6."*"表示超過相關標準。

貳、本季執行成果說明

營運期間監測說明-空氣品質(2/2)

項目 監測地點及時間		氫氟酸 (mg/m ³)	鹽酸 (ppm)	硝酸 (mg/m ³)	磷酸 (mg/m ³)	硫酸 (μg/Nm ³)	醋酸 (mg/m ³)	氯氣 (ppm)	氟氣 (ppm)	硫酸鹽 (μg/m ³)	硝酸鹽 (μg/m ³)
汝鑾國小	111.01.13~14	ND	ND	0.0064	ND	ND	ND	ND	ND	11.5	19.5
	111.03.08~09	ND	ND	ND	ND	ND	ND	ND	ND	4.45	8.68
大明國小	111.01.13~14	ND	ND	ND	ND	ND	ND	0.1	ND	13.9	22.9
	111.03.08~09	ND	ND	ND	ND	ND	ND	ND	ND	4.32	8.55
永安國小	111.01.13~14	ND	ND	ND	ND	ND	ND	0.0487	0.0043	13.8	22.8
	111.03.08~09	ND	ND	ND	ND	ND	ND	0.0322	ND	5.32	9.40
理想國社區	111.01.13~14	ND	ND	ND	ND	ND	ND	ND	ND	14.9	24.1
	111.03.08~09	ND	ND	ND	ND	ND	ND	0.0283	ND	6.09	10.8
橫山聚落	111.01.13~14	ND	ND	0.0069	ND	ND	ND	ND	ND	10.7	17.2
	111.03.08~09	ND	ND	ND	ND	ND	ND	0.0386	ND	4.37	9.07
偵測極限(1月)		0.0014	0.0012	0.0019	0.0013	2.24	0.0133	0.0041	0.0009	—	—
偵測極限(3月)		0.0017	0.0014	0.0018	0.0016	2.23	0.0133	0.0042	0.0009	—	—

註：1.空氣品質標準係參考中華民國109年9月18日行政院環境保護署環署空字第1091159220號令修正公告「空氣品質標準」。

2."—"表示無該標準值或偵測極限。

3.除SO₂、NO_x、CO、O₃、THC(CH₄/NMHC)等為儀器偵測極限、硫酸鹽、硝酸鹽為定量偵測極限外，其餘測項為方法偵測極限。

4.ND代表小於方法偵測極限或定量下限。

5.SO₂、NO_x、CO及O₃小時平均值或八小時平均值均以監測期間之最大值作為呈現；環檢所僅公告大氣中二氧化硫檢驗法，且環保署公告之空氣品質標準亦以二氧化硫做為空氣品質標準之規定，故以SO₂代SO_x呈現。

6.酸鹼氣採樣時間為110年7月6日與110年9月10日。

貳、本季執行成果說明

營運期間監測說明-噪音振動

噪音

單位：dB(A)

測站	監測日期	L _日	L _晚	L _夜	L _{max}
十三寮	111.01.13~14	61.9*	56.4*	50.6*	94.3
水堀頭	111.01.13~14	56.3	53.7	51.3*	82.0
下新厝	111.01.13~14	59.3	53.5	48.4	93.5
敬德護理之家	111.01.13~14	55.4	52.2	51.7*	84.6
林厝	111.01.13~14	61.3*	56.8*	52.2*	93.4
一般地區音量標準（第二類）		60	55	50	—

- 註：1.「一般地區音量標準」係依據中華民國109年8月5日環境保護署環署空字第1090057114A號令修正發
 2.營運期間水堀頭測站與施工期間水堀頭測站為共點測站。
 3.“*”標記係指超過標準值。

振動

單位：dB

測站	監測日期	L _{V10日}	L _{V10夜}	L _{Vmax}
十三寮	111.01.13~14	30.3	30.0	58.6
水堀頭	111.01.13~14	30.0	30.0	33.0
下新厝	111.01.13~14	30.0	30.0	69.7
敬德護理之家	111.01.13~14	30.0	30.0	44.2
林厝	111.01.13~14	30.0	30.0	39.9
第一種區域振動基準值		65	60	—

- 註：1.我國目前尚無振動管制標準，參考「日本振動規制法施行細則」之管制標準。
 2.營運期間水堀頭測站與施工期間水堀頭測站為共點測站。
 3.”*”標記係指超過參考標準。

貳、本季執行成果說明

營運期間監測說明-放流水質

項目 監測日期	溫度	pH值	流量	導電度	懸浮 固體	化學需 氧量	生化需 氧量	真色 色度	總氮	氨鹽	油脂	錳	鉻	汞	砷	銅	鋅	鎳	鉛	氬氣	銻	鎳	鉍	總毒性 有機物
	°C	—	CMD	µmho/cm	mg/L	mg/L	mg/L	—	mg/L	mg/L	mg/L	mg/L	mg/L	mg/L	mg/L	mg/L	mg/L	mg/L	mg/L	mg/L	mg/L	mg/L	mg/L	mg/L
111.01.03	26.8	6.4	79,872	6,310	2.4	31.2	<1.0	<25	9.18	6.77	<1.0	ND	ND	ND	0.0038	ND	0.081	ND	ND	—	—	—	—	—
111.01.10	26.9	6.5	80,980	6,310	6.2	26.9	<1.0	<25	9.48	7.24	<1.0	ND	ND	ND	ND	ND	0.086	ND	ND	1.25	ND	ND	0.107	—
111.01.17	26.5	6.6	83,632	6,270	7.1	31.0	<1.0	<25	9.78	7.40	<1.0	ND	ND	ND	0.0031	ND	0.068	ND	ND	—	—	—	—	—
111.01.24	26.3	6.4	87,564	6,240	5.6	30.1	1.6	<25	10.5	6.45	<1.0	ND	ND	ND	0.0106	ND	0.070	ND	ND	—	—	—	—	—
111.01.30	25.2	6.6	83,024	6,230	7.1	30.6	3.0	<25	12.0	7.40	<1.0	ND	ND	ND	0.0232	ND	0.078	ND	ND	—	—	—	—	—
111.02.07	26.6	6.5	83,872	6,100	15.5	33.8	5.6	<25	11.3	7.09	<1.0	ND	ND	ND	0.127	ND	0.082	ND	ND	—	—	—	—	—
111.02.14	25.3	6.6	86,880	6,320	6.3	32.7	5.6	<25	12.6	7.44	<1.0	ND	ND	ND	0.0057	ND	0.083	ND	ND	—	—	—	—	—
111.02.21	24.3	6.5	87,276	6,130	8.7	35.0	2.6	<25	11.9	6.93	<1.0	ND	ND	ND	0.0037	ND	0.093	ND	ND	—	—	—	—	—
111.03.01	27.6	6.1	81,244	6,330	4.8	34.1	2.4	<25	9.98	6.74	<1.0	ND	ND	ND	0.0072	ND	0.068	ND	ND	—	—	—	—	—
111.03.07	25.9	6.6	83,148	6,330	6.1	32.3	1.6	<25	10.4	6.82	<1.0	ND	ND	ND	0.0081	ND	0.080	ND	ND	—	—	—	—	—
111.03.14	28.1	6.5	80,292	6,430	9.4	34.5	2.0	<25	10.0	6.73	2.0	ND	ND	ND	0.0251	ND	0.090	ND	ND	—	—	—	—	—
111.03.21	28.5	6.4	79,460	6,280	3.4	30.2	<1.0	<25	10.5	6.94	<1.0	ND	ND	ND	0.0031	ND	0.088	ND	ND	—	—	—	—	—
111.03.28	25.6	6.5	86,624	6,080	5.8	32.3	1.7	<25	10.2	7.61	<1.0	ND	ND	ND	0.0050	0.025	0.079	ND	ND	—	—	—	—	—
偵測極限(1月)	—	—	—	—	1.0	2.9	1.0	25	0.11	0.05	1.0	0.001	0.004	0.00015	0.0003	0.005	0.005	0.003	0.003	0.01	0.005	0.004	0.004	—
偵測極限(2,3月)	—	—	—	—	1.0	2.8	1.0	25	0.11	0.05	1.0	0.001	0.004	0.00015	0.0003	0.005	0.006	0.003	0.003	—	—	—	—	—
環評承諾值	—	—	—	—	20	80	20	—	—	—	—	—	—	—	2.0	—	—	—	26.70	—	—	—	—	—
法規標準	5~9月 <38°C 10月~翌年4	6~9	—	—	25	80	25	400	—	15	10	0.02	1.5	0.005	0.35	1.5	3.5	0.7	0.5	30	0.1	0.1	0.6	1.37

註：1.法規標準：中華民國108年4月29日行政院環境保護署環署水字第1080028628號令修正發布之「放流水標準」。

2.“*”表示超出相關限值。

3. ND代表小於方法偵測極限或定量下限。

貳、本季執行成果說明

營運期間監測說明-地面水質

監測地點及時間		項目	溫度	pH值	流量	導電度	懸浮固體	化學需氧量	生化需氧量	溶氧量	大腸桿菌群	氨氮	總氮	磷酸鹽	RPI
			°C	—	m ³ /sec	µmho/cm	mg/L	mg/L	mg/L	mg/L	mg/L	CFU/100mL	mg/L	mg/L	mg/L
大度橋	環說期間	93年1月	19.7	7.4	—	463	104	15.1	3.4	7.5	6.2×10 ⁴	2.49	—	—	中度污染
		93年2月	21.2	7.3	—	485	40.7	18.2	4.5	6.2	1.3×10 ⁵	2.51	—	—	中度污染
		93年3月	22.9	7.3	—	604	38.1	19.8	4.4	4.2	1.1×10 ⁵	5.31	—	—	中度污染
	營運期間	111年第1季	19.5	7.5	54.9	459	33.3	12.8	2.4	6.2	1.8×10 ⁵	1.68	5.78	1.72	中度污染
放流出水口與承受水體匯流處	環說期間	93年1月	18.7	7.6	—	4,740	92.0	19.7	3.5	7.1	1.7×10 ⁴	2.90	—	—	中度污染
		93年2月	22.5	7.4	—	538	196	18.5	4.0	5.5	8.4×10 ⁴	3.21	—	—	嚴重污染
		93年3月	24.9	7.5	—	3,770	89.0	19.4	3.8	4.8	1.9×10 ⁴	3.77	—	—	中度污染
	營運期間	111年第1季	20.6	7.6	61.3	439	99.5	14.0	3.1	6.2	9.0×10 ⁴	1.69	5.09	1.78	中度污染
放流出水口下游約1公里處	環說期間	93年1月	18.9	7.8	—	11,400	36.9	13.6	1.4	6.5	1.5×10 ⁴	2.56	—	—	輕度污染
		93年2月	22.0	7.5	—	878	47.1	20.9	3.6	5.1	1.8×10 ⁵	3.00	—	—	中度污染
		93年3月	25.1	7.4	—	4,680	81.1	21.3	4.6	5.1	7.3×10 ⁴	3.57	—	—	中度污染
	營運期間	111年第1季	20.8	7.6	62.4	457	83.2	14.5	3.4	6.1	2.1×10 ⁵	1.96	5.63	1.69	中度污染
偵測極限(本季)			—	—	—	—	1.0	2.9	1.0	—	10	0.01	0.11	0.003	—

註：參考「河川污染程度指標, River Pollution Index」簡稱「RPI」進行分析。RPI指標係以溶氧量、生化需氧量、懸浮固體、氨氮等4項水質參數之濃度值來計算所得之指標積分值，並判定河川水質污染程度。

貳、本季執行成果說明

營運期間監測說明-地下水質(園區內)

監測地點及日期	項目	溫度	pH值	導電度	懸浮固體	化學需氧量	硝酸鹽	大腸桿菌群	總菌落數	氨氮	總有機碳	氯鹽	硫酸鹽	鐵	錳
		°C	—	µmho/cm	mg/L	mg/L	mg/L	CFU/100mL	CFU/mL	mg/L	mg/L	mg/L	mg/L	mg/L	mg/L
環說階段	林厝農場	22.9	6.1	170	<1.0	ND	—	15	2.4×10 ³	0.07	0.12	14.0	17.5	0.03	0.08
	林厝農場	23.1	5.7	189	<1.0	ND	—	<10	1.1×10 ²	0.10	0.15	12.8	15.8	ND	ND
	滯四基地	23.9	6.3	123	2.2	10.2	—	<10	1.5×10 ³	0.15	5.52	12.3	17.1	ND	0.08
	滯四基地	23.4	5.6	159	<1.0	2.2	—	2.3×10 ²	5.0×10 ³	0.39*	0.37	27.8	1.40	ND	ND
110年第1季	TC-MW10	22.8	5.9	243	59.5	ND	5.78	<10	1.3×10 ³	ND	0.3	5.03	28.5	3.75*	0.041
	TC-MW5	24.3	5.9	235	1.2	ND	7.76	<10	2.8×10 ²	ND	0.4	8.59	38.4	0.033	ND
	TC-MW13	22.8	5.6	278	ND	ND	19.3	<10	25	ND	0.2	26.5	37.4	ND	ND
110年第2季	TC-MW2	23.8	5.6	131	108	3.2	11.6	<10	37	ND	ND	7.72	13.3	7.81*	0.082
	TC-MW13	24.7	5.6	283	ND	ND	21.5	15	36	ND	0.2	26.9	35.9	ND	ND
	TC-MW6	24.9	5.9	194	972	8.2	3.80	85	3.5×10 ²	ND	0.4	5.23	55.1	35.3*	0.543*
110年第3季	TC-MW11	28.0	6.3	373	ND	ND	17.6	<10	<1	ND	ND	49.4	18.6	ND	ND
	TC-MW13	26.4	5.6	285	ND	ND	22.3	<10	1.1×10 ³	ND	ND	30.2	36.0	0.037	ND
	TC-MW6	26.8	5.8	221	1.2	ND	9.37	<10	2.8×10 ²	ND	0.2	5.58	52.9	0.137	ND
110年第4季	TC-MW12	25.8	5.7	204	14.8	ND	14.6	2.8×10 ³	1.7×10 ³	ND	ND	28.5	21.9	0.862	ND
	TC-MW8	25.9	6.1	384	15.2	ND	24.4	1.8×10 ³	1.6×10 ³	ND	0.6	13.8	47.5	0.484	ND
	TC-MW13	25.4	5.7	246	ND	ND	14.0	1.4×10 ²	28	ND	ND	19.6	39.2	ND	ND
111年第1季	TC-MW4	23.2	5.8	287	3.3	ND	17.7	35	3.4×10 ²	ND	ND	12.7	46.0	0.060	ND
	TC-MW5	23.9	5.0	253	ND	ND	7.42	15	1.6×10 ²	ND	ND	6.67	35.7	ND	ND
	TC-MW7	24.1	5.4	333	ND	ND	33.9	10	2.3×10 ²	ND	ND	15.9	40.9	ND	ND
第二類地下水 污染監測標準		—	—	—	—	—	—	—	—	0.25	10	625	625	1.5	0.25
偵測極限		—	—	—	1.0	2.9	0.04	<10 ³ 4	<1 ³ 4	0.01	0.05	0.04	0.04	0.009	0.005

註1：“—”表示該項目無偵測極限或法規值。

2：“*”表示超出法規值。

3：ND代表小於偵測極限。

4：依檢測報告位數表示規定，當檢測結果未檢出時，總菌落數以<1表示，大腸桿菌群以<10表示。

貳、本季執行成果說明

營運期間監測說明-地下水質(放流水口)

項目 監測日期及位置		溫度	pH值	導電度	懸浮固體	硝酸鹽	大腸桿菌群	總菌落數	氨氮	總有機碳	氯鹽	硫酸鹽	鐵
		°C	—	µmho/cm	mg/L	mg/L	CFU/100mL	CFU/mL	mg/L	mg/L	mg/L	mg/L	mg/L
111.01.12	放流水口 右岸淺層上游	25.0	6.3	529	1.4	8.91	25	5.9×10 ³	ND	0.4	38.5	87.2	0.337
	放流水口 右岸淺層下游	23.6	6.7	633	15.3	ND	<10	28	0.27*	0.5	34.6	96.6	7.16*
	放流水口 左岸淺層上游	24.0	6.6	706	5.8	3.93	1.2×10 ³	2.1×10 ³	ND	0.4	21.3	157	2.68*
	放流水口 左岸淺層下游	24.1	7.1	907	72.5	ND	2.7×10 ²	1.8×10 ²	0.47*	0.6	31.7	229	7.04*
第二類地下水污染監測標準		—	—	—	—	—	—	—	0.25	10	625	625	1.5
偵測極限		—	—	—	1.0	0.04	<10 ^{註3}	<1 ^{註3}	0.01	0.05	0.04	0.04	0.009
項目 監測日期及位置		錳	總氮	生化需氧量	砷	鎘	六價鉻	鉻	銅	鉛	汞	鋅	鎳
		mg/L	mg/L	mg/L	mg/L	mg/L	mg/L	mg/L	mg/L	mg/L	mg/L	mg/L	mg/L
111.01.12	放流水口 右岸淺層上游	0.034	2.11	<1.0	ND	ND	ND	ND	ND	ND	ND	ND	ND
	放流水口 右岸淺層下游	1.12*	0.82	<1.0	0.0178	ND	ND	ND	ND	ND	ND	ND	ND
	放流水口 左岸淺層上游	0.658*	1.15	<1.0	ND	ND	ND	ND	ND	ND	ND	ND	ND
	放流水口 左岸淺層下游	0.330*	0.64	<1.0	0.0187	ND	ND	ND	ND	ND	ND	ND	ND
第二類地下水污染監測標準		0.25	—	—	0.25	0.025	—	0.25	5	0.05	0.01	25	0.5
偵測極限		0.005	0.11	1.0	0.0003	0.001	0.0074	0.004	0.005	0.003	0.00015	0.005	0.003

註1：“—”表示該項目無偵測極限或法規值；“*”表示超出法規值。

註2：ND代表小於方法偵測極限或定量下限。

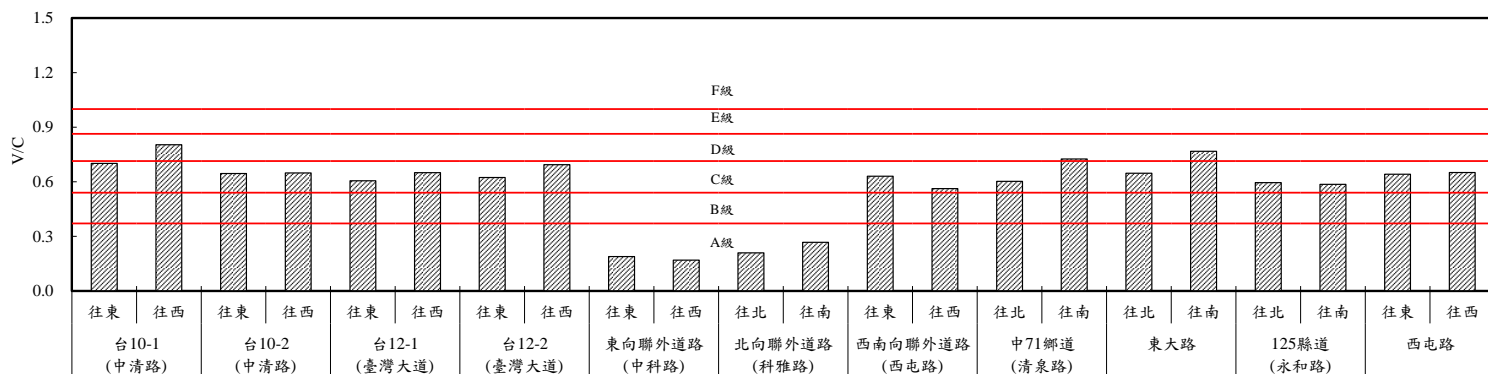
註3：依檢測報告位數表示規定，當檢測結果未檢出時，總菌落數以<1表示，大腸桿菌群以<10表示。

貳、本季執行成果說明

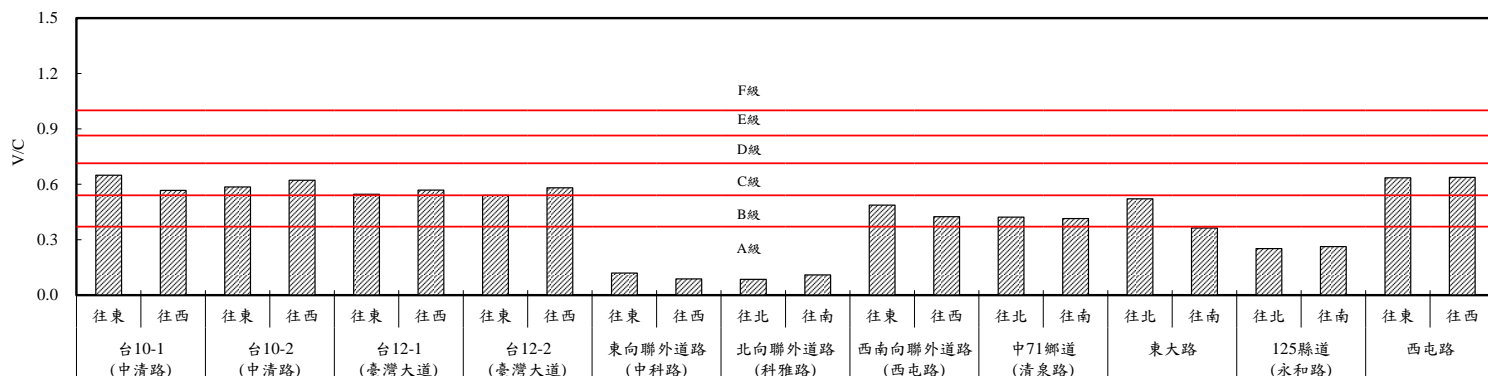
施工(營運)期間監測說明-交通量

本季各路段車種組成以小型車或機踏車為主。

本季各路段
平日服務水準



本季各路段
假日服務水準



貳、本季執行成果說明

施工(營運)期間監測說明- 路口轉向交通量

測點名稱	路段名稱	方向	機踏車	小型車	大型車	特種車	總計	P.C.U	尖峰小時	尖峰小時 P.C.U
		(往)	(輛/日)				(日)			
中科路/ 東大路	中科路	東	3,817	7,839	344	168	12,168	10,683.5	17-18	1,299.5
	東大路	南	8,165	8,547	636	261	17,609	14,236.0	7-8	1,946.5
		北	2,929	5,775	512	358	9,574	8,902.5	7-8	1,111.0
中科路/ 縣125福 雅路	中科路	東	5,187	12,481	449	278	18,395	16,443.0	17-18	2,148.5
		西	5,519	9,873	538	306	16,236	14,204.5	7-8	1,571.5
	縣125 (福雅路)	北	5,943	7,115	229	30	13,317	10,505.0	17-18	1,346.5
		南	6,740	5,881	243	62	12,926	9,770.5	17-18	942.5
東大路/ 台12線	台12線	東	16,833	18,602	923	240	36,598	29,003.0	8-9	2,376.0
		西	8,184	16,660	800	301	25,945	22,704.5	17-18	1,834.0
	東大路	北	1,958	7,394	297	41	9,690	8,921.0	17-18	954.0
中71(東 海路)/中 清路	中清路	東	4,807	12,070	592	397	17,866	16,354.0	7-8	1,700.5
		西	7,903	14,973	1,008	626	24,510	22,001.5	7-8	2,192.0
	中71 (東海路)	南	1,709	4,722	376	265	7,072	6,803.0	7-8	976.5
科雅路/ 中清路	中清路	東	9,424	13,753	675	364	24,216	20,387.5	17-18	1,886.0
		西	10,886	13,875	678	410	25,849	21,360.0	7-8	2,088.5
	科雅路	南	2,763	4,389	282	99	7,533	6,441.0	7-8	939.5

註：機踏車之PCU當量係數為0.5，小型車之PCU當量係數為1，大型車之PCU當量係數為1.5，特種車之PCU當量係數為2.5。

貳、本季執行成果說明

施工(營運)期間監測說明-路段行駛速率

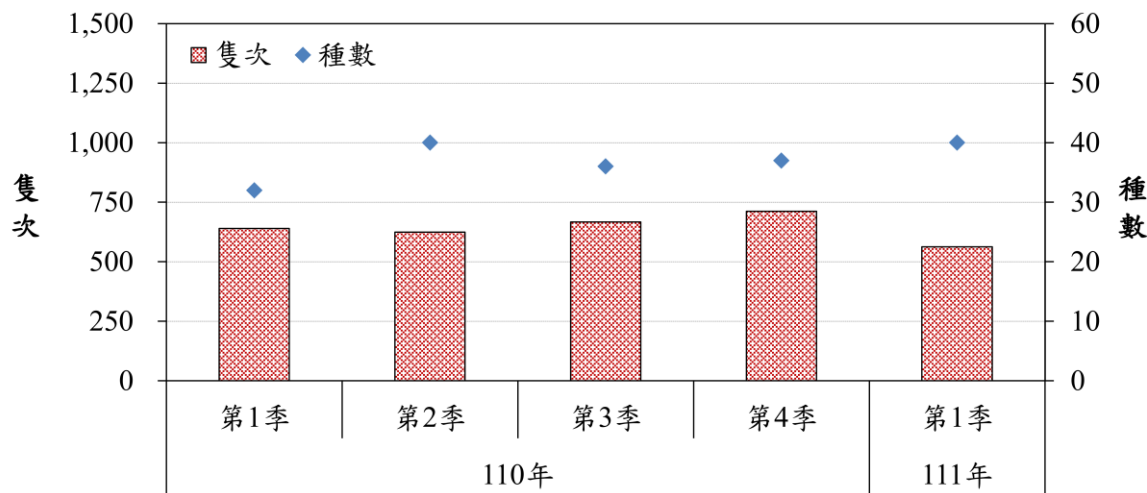
路段名稱	路段起迄	速限 (KPH)	調查時段	路段長 (M)	平均行駛速率	平均旅行速率	服務水準	路段名稱	路段起迄	速限 (KPH)	調查時段	路段長 (M)	平均行駛速率	平均旅行速率	服務水準
					(公里/小時)	(公里/小時)							(公里/小時)	(公里/小時)	
中科路	東大路至縣127	60	上午尖峰(07-10)	3,400	33.0	26.3	C	台12線	縣125至特5道路	60	上午尖峰(07-10)	4,770	29.6	22.7	D
			離峰時段(13-16)		33.9	29.5	C				離峰時段(13-16)		35.6	27.7	C
			下午尖峰(16-19)		31.3	25.0	C				下午尖峰(16-19)		30.3	24.9	D
	縣127至東大路		上午尖峰(07-10)	3,400	32.8	26.8	C		上午尖峰(07-10)		4,770	30.1	22.5	D	
			離峰時段(13-16)		33.4	29.1	C		離峰時段(13-16)			33.1	29.6	C	
			下午尖峰(16-19)		32.0	25.3	C		下午尖峰(16-19)			28.3	22.5	D	
東大路	中科路至台12線	50	上午尖峰(07-10)	3,300	35.1	28.6	C	西屯路	縣125至遊園路	50	上午尖峰(07-10)	3,483	30.5	24.1	D
			離峰時段(13-16)		34.6	31.3	B				離峰時段(13-16)		32.2	26.3	C
			下午尖峰(16-19)		33.3	26.8	C				下午尖峰(16-19)		28.4	21.7	D
	台12線至中科路		上午尖峰(07-10)	3,300	35.0	29.2	C		上午尖峰(07-10)		3,483	30.7	24.2	D	
			離峰時段(13-16)		34.7	31.3	B		離峰時段(13-16)			31.8	26.0	C	
			下午尖峰(16-19)		34.0	27.4	C		下午尖峰(16-19)			28.6	22.3	D	
中71線	中清路至中科路	50	上午尖峰(07-10)	3,800	32.0	26.8	C	科雅路	中清路至中科路	60	上午尖峰(07-10)	3,500	31.2	26.1	C
			離峰時段(13-16)		33.0	29.3	C				離峰時段(13-16)		33.3	29.3	C
			下午尖峰(16-19)		29.7	24.3	D				下午尖峰(16-19)		29.7	28.6	C
	中科路至中清路		上午尖峰(07-10)	3,800	31.6	26.6	C		上午尖峰(07-10)		3,500	31.5	26.4	C	
			離峰時段(13-16)		33.0	29.3	C		離峰時段(13-16)			33.7	29.1	C	
			下午尖峰(16-19)		29.7	24.4	D		下午尖峰(16-19)			29.8	26.9	C	
中清路	民生路至國道3	60	上午尖峰(07-10)	6,800	38.6	30.0	B	縣125福雅路	台12線至中科路	50	上午尖峰(07-10)	3,300	28.2	23.0	D
			離峰時段(13-16)		40.7	34.1	B				離峰時段(13-16)		29.8	25.9	C
			下午尖峰(16-19)		36.6	27.8	C				下午尖峰(16-19)		26.1	20.3	D
	國道3至民生路		上午尖峰(07-10)	6,800	39.6	30.4	B		上午尖峰(07-10)		3,300	28.0	23.3	D	
			離峰時段(13-16)		40.4	34.3	B		離峰時段(13-16)			29.6	26.2	C	
			下午尖峰(16-19)		36.3	28.1	C		下午尖峰(16-19)			26.3	20.7	D	

貳、本季執行成果說明

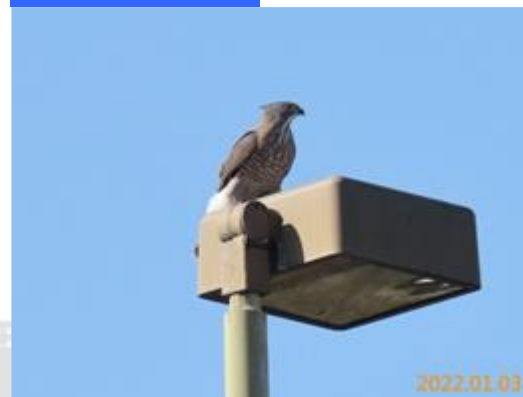
施工(營運)期間監測說明-陸域動物(1/3)

鳥類

- 共記錄到25科40種563隻次，記錄到大冠鷲及鳳頭蒼鷹2種珍貴稀有保育類，紅尾伯勞1種其他應予保育之野生動物，小彎嘴及五色鳥2種特有種，小雨燕、黑枕藍鶇、大卷尾、褐頭鷓鴣、樹鵲、白頭翁、紅嘴黑鵝、金背鳩、大冠鷲及鳳頭蒼鷹等10種特有亞種。
- 歧異度指數H'為3.05，均勻度指數J'為0.83，監測範圍內鳥類歧異度屬較高程度，顯示當地群落內物種豐富多樣，均勻度屬偏高程度，顯示當地物種分布均勻，受到優勢物種影響不大。



鳳頭蒼鷹



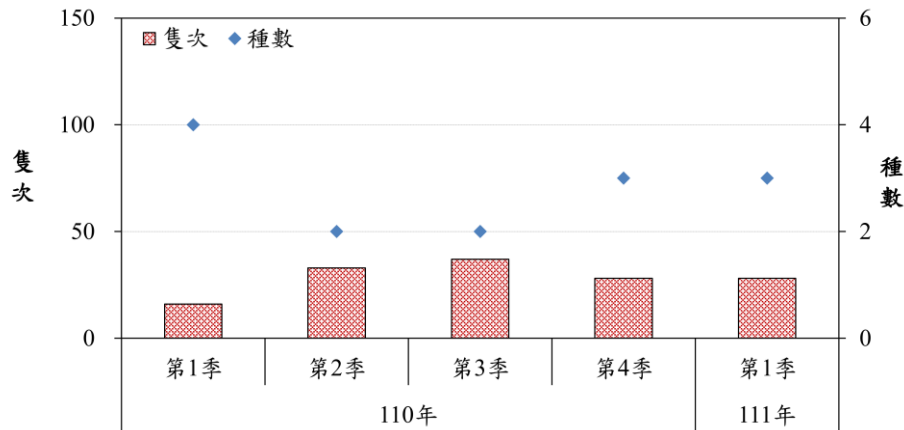
貳、本季執行成果說明

施工(營運)期間監測說明-陸域動物(2/3)

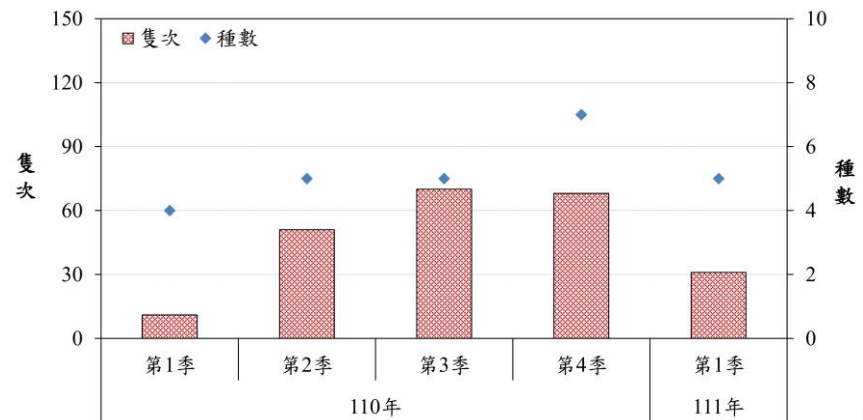
兩棲爬蟲類

- 共記錄到兩棲類3科3種28隻次；共記錄到爬蟲類4科5種31隻次。
- 兩棲類記錄斑腿樹蛙1種外來種，未記錄特有(亞)種、保育類動物。歧異度指數 H' 為0.83，均勻度指數 J' 為0.76，歧異度屬較低程度，顯示當地物種不豐富，均勻度屬偏低程度，顯示此地兩棲類個體數分布不均勻，稍受優勢物種小雨蛙影響。
- 爬蟲類記錄斯文豪氏攀蜥1種特有種，紅耳泥龜1種為外來種，保育類物種則未記錄。歧異度指數 H' 為1.29，均勻度指數 J' 為0.80，歧異度屬中等程度，顯示當地群落內物種數尚可，均勻度屬偏高程度，顯示當地物種分布均勻，受到優勢物種影響不大。

兩棲類



爬蟲類



貳、本季執行成果說明

施工(營運)期間監測說明-陸域動物(3/3)

鳥類

單位：隻次							
編號	科	中文名	學名	特化性	保育等級	遷移習性	111年第1季
1	翠鳥科	翠鳥	<i>Alcedo atthis</i>			留, 過	1
2	雨燕科	小雨燕	<i>Apus nipalensis</i>	特亞		留	29
3	八哥科	白尾八哥	<i>Acridotheres javanicus</i>			引進種	31
4	八哥科	灰頭棕鳥	<i>Sturnia malabarica</i>			引進種	5
5	八哥科	家八哥	<i>Acridotheres tristis</i>			引進種	23
6	王鵲科	黑枕藍鵲	<i>Hypothymis azurea</i>	特亞		留	2
7	伯勞科	紅尾伯勞	<i>Lanius cristatus</i>		III	冬, 過	5
8	卷尾科	大卷尾	<i>Dicrurus macrocercus</i>	特亞		留, 過	9
9	扇尾鶯科	灰頭鷓鴣	<i>Prinia flaviventris</i>			留	3
10	扇尾鶯科	褐頭鷓鴣	<i>Prinia inornata</i>	特亞		留	7
11	梅花雀科	斑文鳥	<i>Lonchura punctulata</i>			留	22
12	麻雀科	麻雀	<i>Passer montanus</i>			留	60
13	畫眉科	小彎嘴	<i>Pomatorhinus musicus</i>	特有		留	1
14	鴉科	樹鴉	<i>Dendrocitta formosae</i>	特亞		留	10
15	鴉科	喜鵲	<i>Pica serica</i>			引進種	5
16	燕科	洋燕	<i>Hirundo tahitica</i>			留	16
17	燕科	家燕	<i>Hirundo rustica</i>			夏, 冬, 過	10
18	繡眼科	斯氏繡眼	<i>Zosterops simplex</i>			留	68
19	鶇科	白頭翁	<i>Pycnonotus sinensis</i>	特亞		留	74
20	鶇科	紅嘴黑鶇	<i>Hypsipetes leucocephalus</i>	特亞		留	40
21	鶇科	赤腹鶇	<i>Turdus chrysolaus</i>			冬	1
22	鶇科	黃尾鶇	<i>Phoenicurus auroreus</i>			冬	4
23	鶇科	鸚鵡	<i>Copsychus saularis</i>			引進種	1
24	鶇科	白鶇	<i>Motacilla alba</i>			留, 冬	4
25	柳鶯科	極北柳鶯	<i>Phylloscopus borealis</i>			冬	1
26	雁鴨科	綠頭鴨	<i>Anas platyrhynchos</i>			冬, 引進種	11
27	啄木鳥科	小啄木	<i>Yungipicus canicapillus</i>			留	7
28	鬚鴉科	五色鳥	<i>Psilopogon nuchalis</i>	特有		留	18
29	鳩鴉科	金背鳩	<i>Streptopelia orientalis</i>	特亞		留, 過	5
30	鳩鴉科	紅鳩	<i>Streptopelia tranquebarica</i>			留	5
31	鳩鴉科	珠頸斑鳩	<i>Streptopelia chinensis</i>			留	14
32	鳩鴉科	野鳩	<i>Columba livia</i>			引進種	36
33	鶯科	小白鶯	<i>Egretta garzetta</i>			留, 夏, 冬, 過	13
34	鶯科	夜鶯	<i>Nycticorax nycticorax</i>			留, 冬, 過	3
35	鶯科	黃頭鶯	<i>Bubulcus ibis</i>			留, 夏, 冬, 過	9
36	鶯科	黑冠麻鷺	<i>Gorsachius melanolophus</i>			留	2
37	秧雞科	白腹秧雞	<i>Amaurornis phoenicurus</i>			留	1
38	秧雞科	紅冠水雞	<i>Gallinula chloropus</i>			留	5
39	鷹科	大冠鷲	<i>Spilornis cheela</i>	特亞	II	留	1
40	鷹科	鳳頭蒼鷹	<i>Accipiter trivirgatus</i>	特亞	II	留	1
物種數小計(S)							40
數量小計(N)							563
歧異度指數(H')							3.05
均勻度指數(J')							0.83

註1：特化性：“特有”表台灣地區特有種；“特亞”表台灣地區特有亞種。
 註2：保育等級：“II”表珍貴稀有之保育類野生動物；“III”表其他應予保育之野生動物。
 註3：遷移習性：“留”表留鳥；“冬”表冬候鳥；“夏”表夏候鳥；“過”表過境鳥；“引”表引進之外來種。

兩棲類

單位：隻次							
編號	科	中文名	學名	特化性	111年第1季		
1	狹口蛙科	小雨蛙	<i>Microhyla fissipes</i>			18	
2	樹蛙科	斑腿樹蛙	<i>Polypedates megacephalus</i>	外來		2	
3	蟾蜍科	黑眶蟾蜍	<i>Duttaphrynus melanostictus</i>			8	
物種數小計(S)							3
數量小計(N)							28
歧異度指數(H')							0.83
均勻度指數(J')							0.76

爬蟲類

單位：隻次							
編號	科	中文名	學名	特化性	111年第1季		
1	飛蜥科	斯文豪氏攀蜥	<i>Diploderma swinhonis</i>	特有		2	
2	壁虎科	無疣蝮虎	<i>Hemidactylus bowringii</i>			5	
3	壁虎科	疣尾蝮虎	<i>Hemidactylus frenatus</i>			17	
4	地龜科	斑龜	<i>Mauremys sinensis</i>			4	
5	澤龜科	紅耳泥龜	<i>Trachemys scripta elegans</i>	外來		3	
物種數小計(S)							5
數量小計(N)							31
歧異度指數(H')							1.29
均勻度指數(J')							0.80

註：特化性：“特有”表台灣地區特有種；“外來”表外來物種。

貳、本季執行成果說明

營運期間監測說明-河川底泥

項目(mg/kg)		砷	鎘	鉻	銅	汞	鎳	鉛	鋅	六價鉻
監測地點及日期										
放流出水口 下游約 1 公里處	111.1.7	6.25	ND	25.4	9.63	ND	19.2	14.7	73.1	ND
底泥品質指標(上限值)		33.0	2.49	233	157	0.87	80.0	161	384	—
底泥品質指標(下限值)		11.0	0.65	76.0	50.0	0.23	24.0	48.0	140	—
偵測極限		0.060	0.19	1.84	1.55	0.050	1.68	1.77	1.75	0.80

註：1.底泥品質指標(上、下限值)係參考中華民國 101 年 1 月 4 日行政院環境保護署環署土字第 1000116349 號令訂定發布之「底泥品質指標之分類管理及用途限制辦法」。

2. ND 代表小於方法偵測極限或定量下限。

3 “*”表示超出底泥品質指標下限值，“**”表示超出底泥品質指標上限值。