

8月 生物曆

- 蜻蜓與豆娘，蝴蝶的天敵



黃胸泥壺蜂



紫紅蜻蜓

8月生物曆

綠繡眼

<p>5</p> <p>104 水堀頭 繖楊果熟，香水樹開花</p> <p>105 綠9 鳳頭蒼鷹</p> <p>108 綠8 三星雙尾燕蝶、黑枕藍鶺鴒，綠9 溪神蜻蜓，東大 霜白蜻蜓</p> <p>109 綠8 樺蚨蝶、溪神蜻蜓，擴建區 紅冠水雞、小白鶺鴒、小鸛鷓、薄翅蜻蜓、善變蜻蜓、紫紅蜻蜓</p>	<p>6</p> <p>104 橫山 紅冠水雞、鴿</p> <p>105 東大 白頭翁、綠繡眼、粉紅鸚嘴、黑枕藍鶺鴒</p> <p>107 公4 琉球紫蚨蝶，綠8 台灣三線蝶、淡黃蝶、青帶鳳蝶、黑枕藍鶺鴒</p> <p>108 擴建區 小白鶺鴒、褐頭鷓鴣</p>	<p>1</p> <p>104 東大 小鸛鷓、樹鶺鴒</p> <p>107 管理局 彩裳蜻蜓</p> <p>108 擴建區 紅冠水雞、小鸛鷓築巢、白腹秧雞親子</p> <p>109 綠8 白頭翁、紅嘴黑鴨、洋燕、琉球三線蝶</p>
<p>11</p> <p>107 水堀頭 穗花棋盤腳盛開</p> <p>109 管理局 潺槁結果、緬梔盛開</p>	<p>12</p> <p>105 公2 黑冠麻鷺育 2 雛，鳳凰木盛開</p> <p>107 彩裳蜻蜓</p> <p>109 擴建區 褐頭鷓鴣，科園路 粗鉤春蜓、善變蜻蜓、樂仙蜻蜓</p>	<p>7</p> <p>106 水堀頭 小韭蘭開花</p> <p>107 停5 大卷尾亞成鳥</p> <p>109 綠8 綠繡眼、玉帶蔴蝶、琉球三線蝶</p>
<p>17</p> <p>104 橫山 紅冠水雞、小鸛鷓</p> <p>106 水堀頭 香水樹開花</p> <p>107 橫山 玉帶鳳蝶</p> <p>108 水堀頭 黃槿、九芎開花</p>	<p>18</p> <p>104 林厝 灰頭鷓鴣、小啄木，琉球紫蚨蝶</p> <p>105 水堀頭 香水樹、小韭蘭、繖楊開花</p> <p>107 橫山 玉帶鳳蝶，綠8 有機肥堆吸引柑橘鳳蝶、無尾鳳蝶、淡黃蝶群</p>	<p>13</p> <p>104 水堀頭 褐頭鷓鴣，橫山 小鸛鷓、翠鳥</p> <p>105 橫山 烏桕、大頭茶結果</p> <p>107 橫山 淡紋青斑蝶、琉球紫蚨蝶、孔雀蚨蝶、斯氏紫斑蝶，管理局 海霸蜻蜓、紫紅蜻蜓、粗鉤春蜓、石栗盛開</p> <p>109 擴建區 黃頭鷓、斑文鳥、褐頭鷓鴣、翠鳥、紅冠水雞</p>
<p>23</p> <p>105 水堀頭 小鸛鷓非繁殖羽</p> <p>107 綠8 紅尾伯勞</p>	<p>24</p> <p>105 橫山 土沉香結果</p> <p>106 綠8 藍磯鴨雄鳥</p> <p>108 綠8 善變蜻蜓</p>	<p>19</p> <p>105 橫山 褐頭鷓鴣、棕背伯勞</p> <p>106 停5 小蛇目蝶</p> <p>106 東大 台灣三線蝶</p>
<p>29</p> <p>106 水堀頭 小韭蘭開花</p> <p>107 綠8 柑橘鳳蝶、無尾鳳蝶、淡黃蝶、琉球紫蚨蝶、樹蔭蝶、五色鳥</p>	<p>30</p> <p>107 橫山 發現藍黑蜻蜓</p> <p>108 擴建區 高蹺鴉、紅冠水雞築巢、白腰草鴉</p>	<p>25</p> <p>107 綠4 紅擬豹斑蝶，水堀頭 玉帶鳳蝶雌蟲</p>

<p>2</p> <p>106 擴建區 第一巢小鸛鷓繁殖羽</p> <p>108 擴建區 磯鴨、白鶺鴒、小鸛鷓，綠8 紅嘴黑鴨親子</p>	<p>3</p> <p>106 停5 赤腰燕、家燕同棲，橫山 止宮樹花、果</p> <p>109 擴建區 小白鶺鴒、金背鳩</p>	<p>4</p> <p>107 綠8 台灣絨毛弄蝶、雌紅紫蚨蝶雄、雌蟲，橫山 夜遊蜻蜓，綠4 發現紅腹細蠅</p> <p>109 擴建區 小鸛鷓，綠8 樹鶺鴒、琉球三線蝶、樺蚨蝶、台灣三線蝶，水堀頭 家八哥</p>
<p>8</p> <p>106 停5 樹鶺鴒群</p> <p>107 綠8 金黃蜻蜓，橫山 綠繡眼、家八哥、紫紅蜻蜓、紅腹細蠅、潺槁、無患子結果，黃連木果熟，擴建區 小鸛鷓</p> <p>109 水堀頭 白鶺鴒、溪神蜻蜓、烏桕、黃槿、繖楊結果，橫山 黃蔥蘭盛開</p>	<p>9</p> <p>104 東大 綠繡眼</p> <p>107 綠8 金黃蜻蜓、猩紅蜻蜓、侏儒蜻蜓、杜松蜻蜓、溪神蜻蜓、樺蚨蝶、淡黃蝶</p>	<p>10</p> <p>107 綠4 紅腹細蠅、金黃蜻蜓、紫紅蜻蜓、海霸蜻蜓、青紋細蠅、孔雀蚨蝶</p> <p>108 林厝 紅肩粉蝶，水堀頭 黃頭鷓捕食盤古蟾蜍</p> <p>109 擴建區 小鸛鷓</p>
<p>14</p> <p>105 橫山 南天竹、苦楝結果</p> <p>106 中科路 盾柱木花開、結果，公15 鐵刀木開花、結果</p> <p>107 橫山 黑翅鳶</p> <p>109 擴建區 小鸛鷓</p>	<p>15</p> <p>106 通山 蔓荊開花</p> <p>107 綠8 黑鳳蝶</p> <p>109 綠8 使君子開花，樹蔭蝶、台灣三線蝶，綠13 鐵色結果，綠3 美人樹開花，火焰木結果</p>	<p>16</p> <p>106 公7 藍花楹開花</p> <p>107 綠8 淡黃蝶群聚</p> <p>108 綠8 台灣鳳蝶</p>
<p>20</p> <p>106 東大 三年桐結果</p> <p>107 橫山 黑翅鳶</p>	<p>21</p> <p>106 橫山 無患子結果</p> <p>107 綠8 溪神蜻蜓、金黃蜻蜓、琉球紫蚨蝶</p>	<p>22</p> <p>107 綠8 青斑鳳蝶、青帶鳳蝶、玉帶鳳蝶、淡黃蝶、無尾鳳蝶、樹鶺鴒、紅尾伯勞、紅鳩、棕背伯勞</p> <p>108 綠8 綠繡眼、白頭翁</p>
<p>26</p>	<p>27</p> <p>105 橫山 玳灰蝶、雌紅紫蚨蝶，水堀頭 台灣黃斑蚨蝶、紅星斑蚨蝶，林厝 淡黃蝶、烏心石結果</p> <p>109 擴建區 橙尾細蠅</p>	<p>28</p> <p>106 綠8 紫蛇目蝶</p>

圖例說明

104	橫山	紅冠水雞、鴿	
年份	地點	第一次發現	發現
詳細位置請參考 p15 台中區地圖			

- 橫山 橫山公園 ● 通山 通山公園 ● 林厝 林厝公園
● 水堀頭 水堀頭公園 ● 東大 東大公園
■ 公園用地 ■ 綠地 ■ 水 給水設施用地
■ 停車場用地 ■ 標準廠房



現代的空中飛龍 - 蜻蜓與豆娘

蜻蜓與豆娘都是屬於蜻蛉目的昆蟲，除了體型跟翅膀長得不一樣之外，一樣的是牠們都喜歡生活在有水的環境，牠們的稚蟲都叫水虃，都棲息在水域環境裡，都會捕食小型的水生動物，長大些則捕食蝌蚪或小魚；而牠們的成蟲捕食蚊蠅、蜜蜂跟蝴蝶，所以從稚蟲到成蟲，蜻蛉都是不折不扣的肉食動物！將牠們的體型放大個一千倍，就是活生生的一隻飛龍！難怪蜻蜓的英文名字叫做 Dragonfly，同樣是會 fly fly 的 Butterfly 蝴蝶，當然是難逃 Dragon 的毒手了！

蜻蜓點水的作用是下蛋

以人的角度而言，蜻蛉在枝葉或石頭進行上交配的方式才是正常的，至於還有一些習慣在空中交配的蜻蛉，算是個什麼樣的情形呢？！更讓人想不通的是，牠們交配的方式是雄蜻蛉用腹部的末端

抓緊雌蜻蛉的頸部或者前胸進行的，雖然不可思議，卻會讓身體彎曲成美麗的心形或者不規則的橢圓形圖案，這樣的形狀又符合了人類對愛情的見證與理解！至於蜻蜓點水其實是蜻蜓利用點水的瞬間將卵排入水裡喔。

蜻蜓的複眼

蜻蜓的複眼 在昆蟲界算是最大最多的了，佔據頭部總面積的三分之二，最多可達 28000 隻左右，是一般昆蟲的 10 倍！

蜻蜓與豆娘的區別

蜻蜓



複眼相連

豆娘



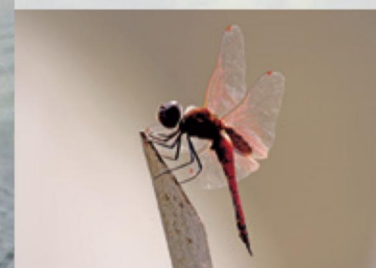
複眼分開



停止時翅膀張開



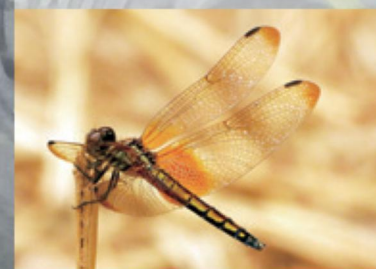
停止時翅膀閉合



前後翅膀形狀不同



前後翅膀形狀類似



腹部較粗



腹部較細

淡黃蝶食草鐵刀木、阿勃勒及豆科植物

粉蝶科展翅 5 到 6.5 公分，本種多型且具變異，又稱遷粉蝶，早期因黃蝶翠谷而聞名，常見於豆科植物上訪花。而號稱台灣第一個客家生態人文祭典的「美濃黃蝶祭」，主角是銀紋淡黃蝶，牠只吃鐵刀木和阿勃勒的嫩葉，其他豆科植物連碰都不碰，所以有人會認為淡黃蝶是跟著這兩種樹木一起移民到台灣的，就像蟒蛇跟著東南亞的原木來台一般。

鐵刀木及阿勃勒這兩種樹木都是日本人從印度引入，其中鐵刀木是為了製作槍托及鐵道枕木而自 1895 年陸續引進；阿勃勒初始由荷蘭人於 1645 年引進，但直到 1903 年才由日本人大量種植。



鐵刀木



阿勃勒

另外，高雄 1866 年就有蝴蝶的相關紀錄，但台灣遲至 1905 年才紀錄到淡黃蝶！純粹認識蝴蝶兼及食草，會有一種環環相扣的趣味，但若論及淡黃蝶如果是外來種，適合當保育對象嗎？這就有說不完的你來我往的論辯了，打住，先找一隻淡黃蝶來問問。





由玳灰蝶的欺敵術 - 說說蝴蝶的天敵及食物鏈地位

玳灰蝶那一雙長在翅膀上看似眼睛的部分是欺敵用的，用來嚇阻想吃牠的螳螂、蜻蜓、蜘蛛等天敵！

說起位在食物鏈底層的初級消費者、也是撐起這個食物鏈的物種之一，專吃植物的偉大蝴蝶，從卵到成蟲的完全變態過程，每個階段都有專門吃牠的「天敵」，像是螞蟻、寄生蜂、螳螂、蜻蜓、蜘蛛、蜥蜴等。因為這些天敵的存在，平均產數百顆卵的一對蝴蝶，約只有兩隻可順利成長，如果沒有「天敵」，那一對無尾鳳蝶一年就將產出數萬隻的後代！果真如此，人們是否依然會欣賞蝴蝶的漂亮呢？

除了食物鏈的角色之外，蝴蝶藉著訪花採蜜幫助許多植物完成授粉而促進生態循環，是平衡生態系中不可或缺的一環。



頭部

尾部



蝴蝶在食物鏈的地位是吃植物的初級消費者。



配色用色高手 - 紅肩粉蝶

紅肩粉蝶屬粉蝶科，展翅約7公分的中型蝶，又名艷粉蝶，稀少而漂亮的蝶種，在各種顏色中，紅色彩度最高，黃色明度最高，黃黑配的可見度最高，而能在這小小六七公分的範圍內，集紅黃黑於一身並巧妙搭配出豔麗又清新脫俗的一隻紅肩粉蝶，足以媲美位居巴拉排行榜全世界最美蝴蝶前十名、艷粉蝶屬的紅紋粉蝶，這兩種看似孿生的蝶，都不禁令人心生讚嘆啊！





發現中科生物大事記



綠繡眼



灰頭鵯



褐頭鵯



小彎嘴



紅冠水雞



金黃蜻蜓



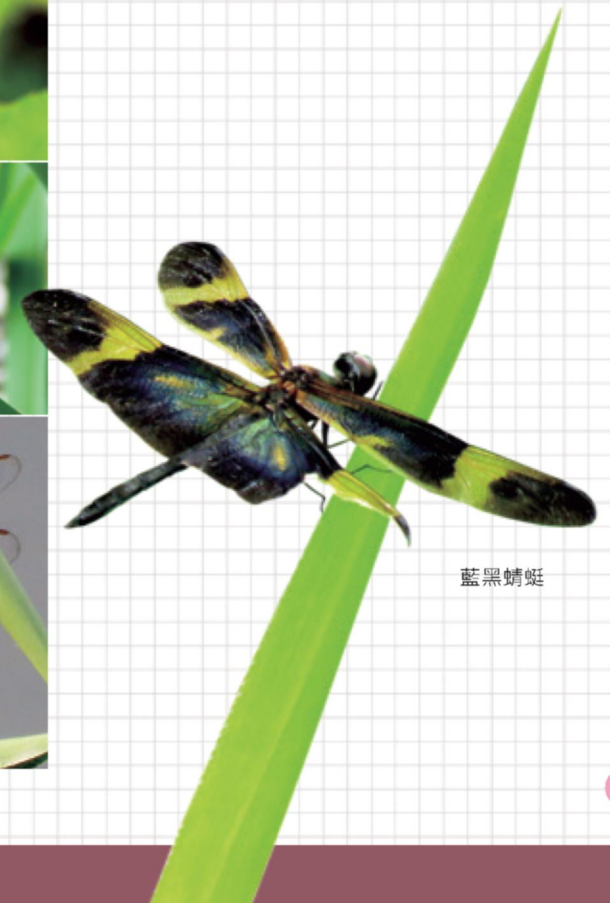
橙尾細蟳



紅腹細蟳



夜遊蜻蜓



藍黑蜻蜓



發現中科生物大事記



黑鳳蝶



台灣三線蝶



雌紅紫蛺蝶



青斑鳳蝶



紅肩粉蝶



三星雙尾燕蝶



紅星斑蛺蝶



紫蛇目蝶



琉球紫蛺蝶



玳灰蝶



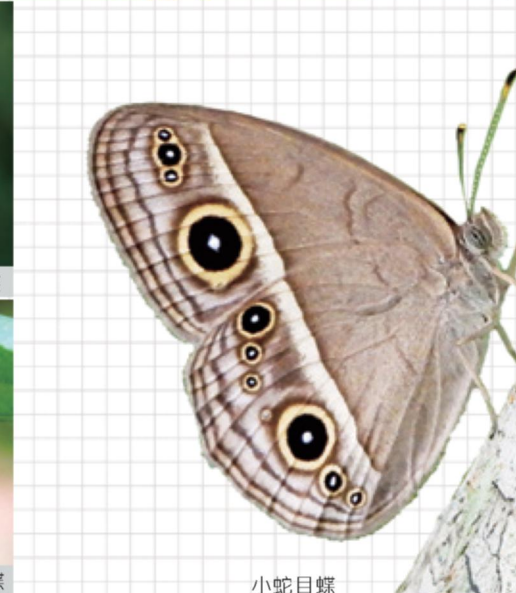
台灣斑蛺蝶



淡黃蝶



台灣絨毛弄蝶



小蛇目蝶