

中部科學工業園區二林園區 101年3月環境監測結果說明

中興工程顧問股份有限公司



GTSP

環境監測計畫執行結果



工程名稱	工程進度
60公尺主要道路及管線工程 (東段)	35.02
滯洪池B開發工程	54.49
萬興排水路工程 (第一期)	100
24公尺道路及管線工程 (南段)	33.25
東二區30公尺環線道路及管線工程	15.59
相思寮農地設施工程	20.17
60公尺道路(東段)與24公尺道路(南段)路口工程	1.06

施工期間環境監測



- 圖例：
- 空氣品質
 - ★ 噪音振動
 - ▲ 交通運輸
 - ◆ 地面水質



施工期間環境監測

本月執行監測項目

監測項目	監測項目	監測方法	認證	監測頻率	監測地點
營建噪音振動	噪音： L_{eq} 、 L_{max} 振動： L_{V10} 、 L_{Vmax} 低頻噪音： L_{eq} (20~ 200Hz)	·NIEA P201.93C ·NIEA P204.90C ·P205.92C	◎	每2月1次，每次連續2分鐘以上	每工區(站次)需設3處採樣點
放流水水質	水溫 pH值 生化需氧量 化學需氧量 懸浮固體 油脂 真色色度	·NIEA W217.51A ·NIEA W424.52A ·NIEA W510.55B ·NIEA W515.54A ·NIEA W210.57A ·NIEA W506.21B ·NIEA W223.52B	◎	每2月1次	排放至區外之放流口
陸域動物	哺乳類、鳥類、兩棲及爬蟲類、蝶類 植被概況		◎	每2月1次	基地及周邊500公尺區域
文化資產	委請具考古專業之學者進行施工監看 或文化資產調查	聘請考古專業人員現場監看		整地及開挖期間	園區範圍內地表清除及開挖區域



施工期間環境監測

1 營建噪音振動

本月施工機具營建工程噪音監測，全頻Leq監測值介於43.0~68.4dB(A)之間，Lmax監測值介於59.9~82.3dB(A)之間，營建噪音測值均可符合標準規定。營建工程振動監測，L_{veq}監測值介於36.6~46.5dB之間，L_{vmax}監測值介於41.5~56.0dB之間，目前國內尚無此項目之管制標準限值。

本月營建噪音監測結果表

全頻(20Hz至20kHz)

日期	監測地點	L _{eq}	L _{max}
101.03.05	60米道路終段	54.7	69.6
	宏業畜牧場附近	61.4	73.5
	太平路106號民宅附近	53.6	68.4
	中正巷底附近工區	43.0	61.2
	彰129(臨近彰127)	46.5	59.9
	彰129(萬芳橋旁)	68.4	82.3
管制標準		75	100

本月營建振動監測結果表

日期	監測地點	L _{veq}	L _{vmax}
101.03.05	60米道路終段	39.1	43.4
	宏業畜牧場附近	43.1	50.7
	太平路106號民宅附近	33.2	41.5
	中正巷底附近工區	36.6	42.0
	彰129(臨近彰127)	39.0	47.2
	彰129(萬芳橋旁)	46.5	56.0



宏業畜牧場前營建工程噪音振動監測



60米道路終段營建工程噪音振動監測



彰129(萬芳橋旁)營建工程噪音振動監測

1 營建噪音振動

本月施工機具營建工程噪音監測，低頻噪音 $L_{eq,LF}$ 監測值介於 28.7~44.1dB(A)之間，測值均可符合標準規定。

本月營建噪音監測結果表

低頻(20Hz至200Hz)

日期	監測地點	$L_{eq, LF}$
101.03.05	宏業畜牧場	40.2
	二林鎮梅芳里太平路106號民宅	42.7
	二林鎮梅芳里太平路四段2巷臨99號 (中興工務所旁)	31.2
	二林鎮東勢里附近工區(松華工務所)	28.7
	二林鎮東勢里光復巷99號民宅	44.1
	二林鎮東勢里中正巷14號民宅	26.8
	管制標準	49



宏業畜牧場前



二林鎮梅芳里6太平路106號民宅



二林鎮東勢里附近工區(松華工務所)



二林鎮東勢里光復巷99號民宅



前二林鎮東勢里中正巷14號民宅



二林鎮梅芳里太平路四段2巷臨99號(中興工務所旁)

本月各項測值均可符合營建工地放流水標準。

本月放流水水質監測結果表

日期	pH	水溫 (°C)	SS (mg/L)	BOD ₅ (mg/L)	COD (mg/L)	油脂 (mg/L)	真色 色度
彰129萬芳橋旁沉砂池排放口							
101/03/05	7.2	27.8	13.2	<2.0	5.7	0.6	<25
彰129與彰130路口附近沉澱池排放口							
101/03/05	7.4	27.2	9.3	<2.0	6.1	1.4	<25
營建工地 放流水標準	6~9	<(5~9月) <(10~4月)	30	30	100	10	550



彰129萬芳橋旁沉砂池排放口



彰129與彰130交叉口沉砂池排放口

3

陸域動物

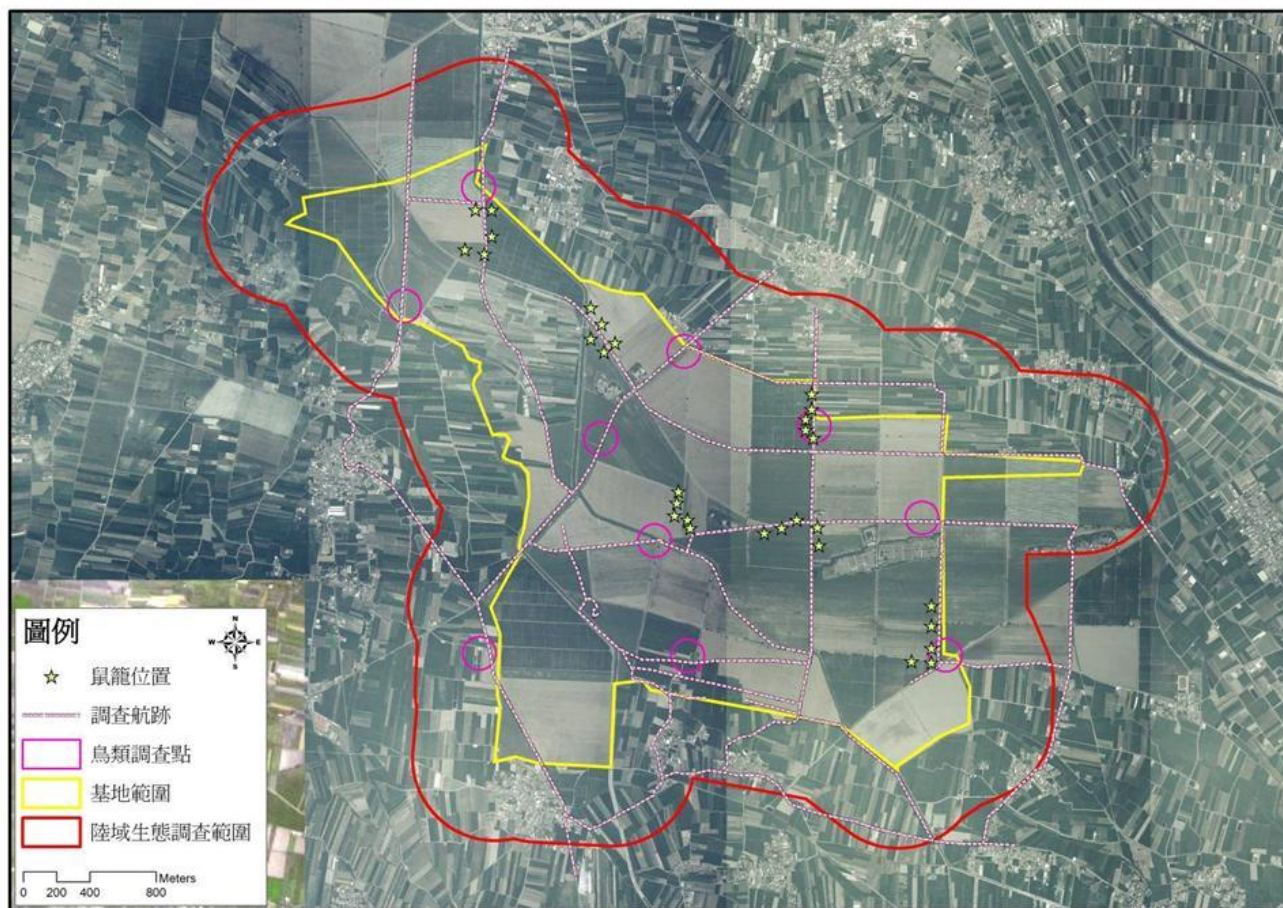
周邊環境現況 (草生灌叢)



農耕地現況



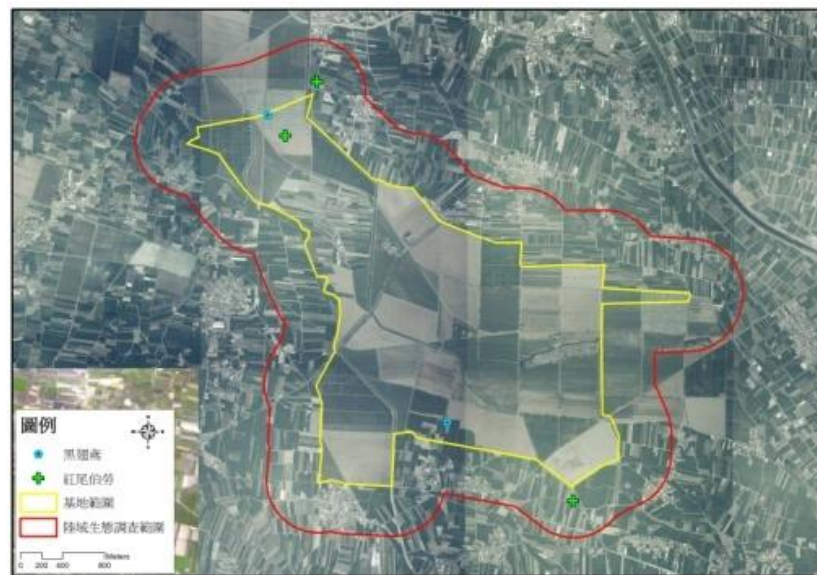
黑翅鳶



0



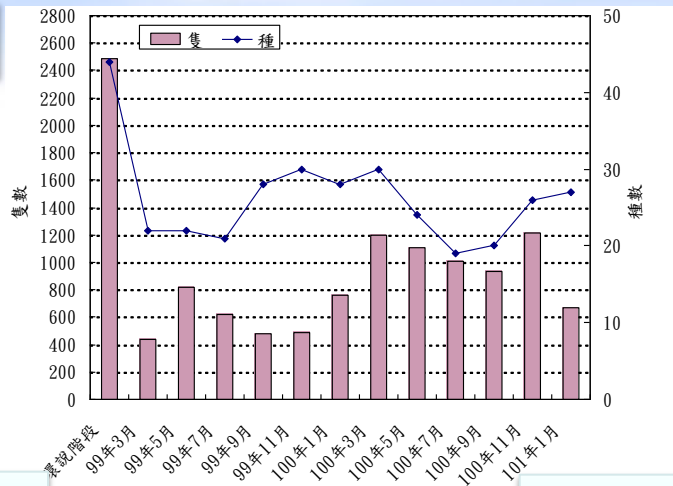
- 開發基地內人為擾動頻繁，土地利用型態主要為人造林及農耕地。，監測範圍全區均有人為開發，無原始天然植被。
- 發現植物74科204屬250種，草本植物佔多數；未發現稀有種植物。
- 特有種共發現4種，為小梗木薑子、香楠、土防己及臺灣欒樹，其豐富度均為普遍，主要分布於全台之中低海拔區域。
- 陸域動物調查物種均為普遍常見物種。
- 發現3種台灣特有種(月鼠、小黃腹鼠、斯文豪氏攀蜥)；7種台灣特有亞種(台灣鼯鼠、大卷尾、小雨燕、褐頭鷓鴣、樹鵲、白頭翁、粉紅鸚嘴)。
- 珍貴稀有保育類1種(黑翅鳶)；其他應予保育類1種(紅尾伯勞)。



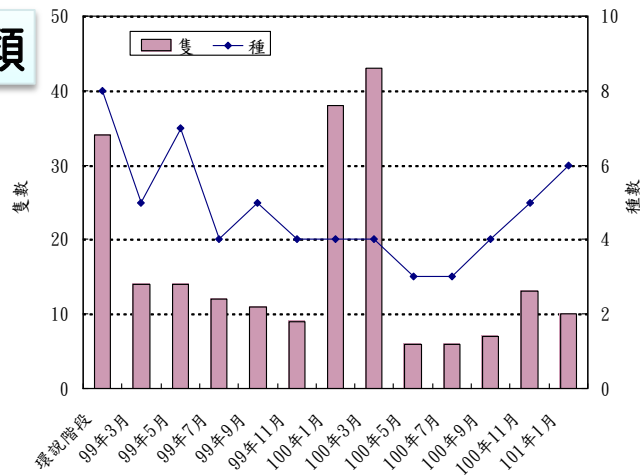
3

陸域生態

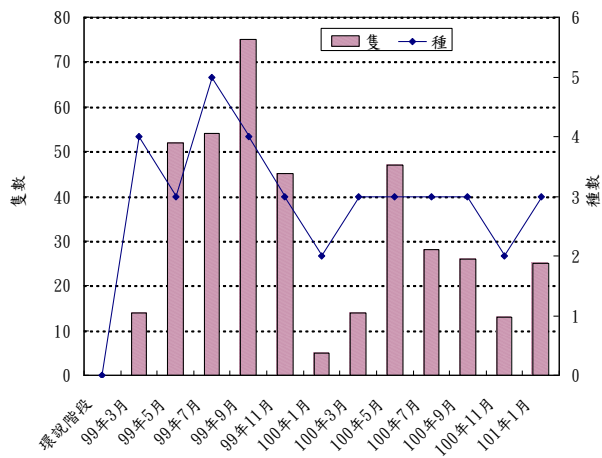
鳥類



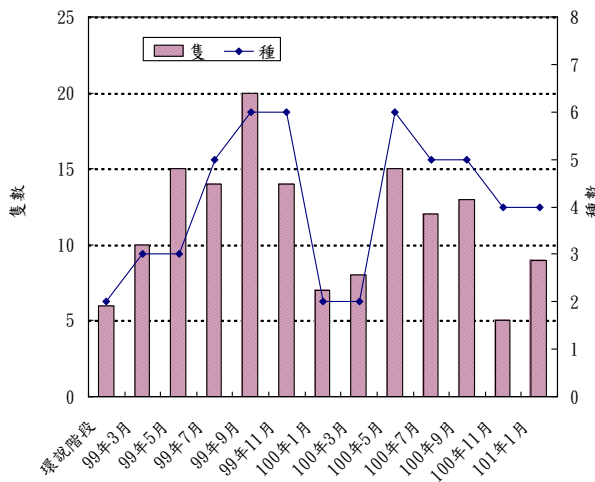
哺乳類



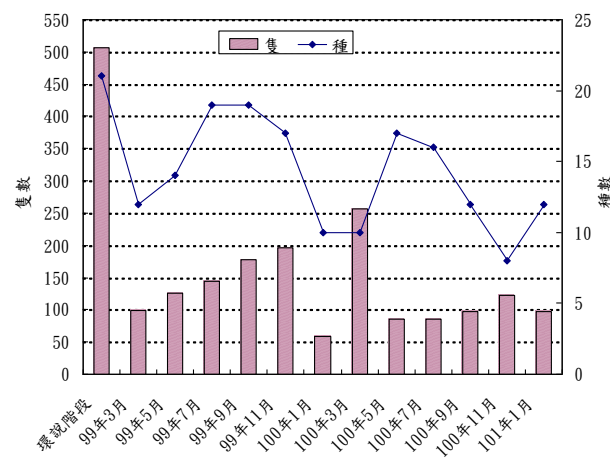
兩棲類



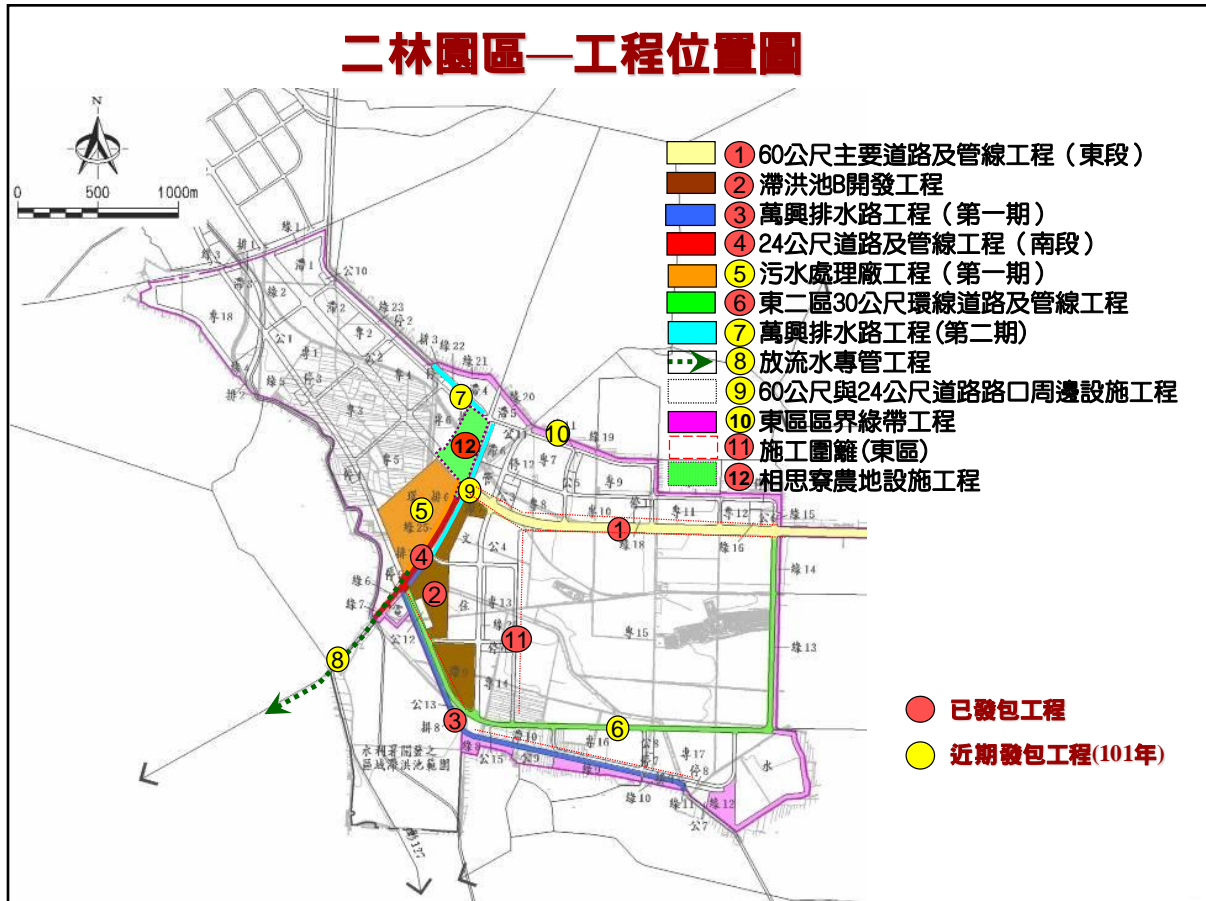
爬蟲類



蝴蝶



- 調查地點：園區範圍內地表清除及開挖區域
- 委託中研院郭素秋老師工作團隊進行施工監看。



24公尺道路及管線工程開挖



60公尺道路污水管路工程開挖



- 調查結果：

- 101年3月監看結果，各施工區未發現具文化層或文化遺物分布，持續施工監看，以避免施工中破壞可能之疑似遺址；
- 若發現基地內具有疑似遺址，施工單位將依據文化資產保存法之規定處理。



CTSP

簡報完畢

敬請指教

Thank You

