

106-107年度
中部科學工業園區
臺中園區擴建用地(原大肚山彈藥分庫)
環境監測計畫

107年第2季環境監測結果說明



簡報大綱

GTSP

壹

本季執行項目說明

.....

貳

本季執行成果說明

.....



壹、本季執行項目說明

■ 施工期間監測(1/2)

監測類別	監測內容	監測地點	監測頻率	執行日期
空氣品質	TSP、PM ₁₀ 、PM _{2.5} 、風速、風向、溫度、溼度	1.理想國社區 2.永安國小 3.大明國小 4.汝鑿國小 5.橫山聚落	每2個月1次	5/10~11
噪音振動	噪音(逐時)：L _{x(5, 10, 50, 90, 95)} 、L _{max} 、L _{eq} 、L _日 、L _晚 、L _夜 振動(逐時)：L _{max} 、L ₁₀ 、L _x 、L _日 、L _夜 低頻噪音	1.下新厝 2.林厝 3.國安國小 4.水堀頭	每季1次	4/9~10
營建噪音	均能音量L _{eq} 、最大噪音L _{max}	工區周界設2點	每月2次	4/9、4/23、5/7、 5/23、6/1、 6/15
地面水質	流量、溫度、pH值、氨氮、導電度、溶氧量、懸浮固體、生化需氧量、化學需氧量、大腸桿菌群	1.烏橋 2.永安坑橋 3.東海橋	每季1次	5/4

本季無工區水放流，故無進行放流水水質之監測

壹、本季執行項目說明

■ 施工期間監測(2/2)

監測類別	監測內容	監測地點	監測頻率	執行日期
交通運輸	路口轉向交通量	中科路 / 東大路 中科路 / 縣125福雅路 東大路 / 台12線 中71東海路 / 中清路 科雅路 / 中清路	每季1次	4/9~10
	路段行駛速率	中科路(東大路~縣127) 東大路(中科路~台12線) 中71線(中科路~中清路) 中清路(國3~民生路) 台12線(縣125~特5道路) 西屯路(縣125~遊園路) 科雅路(中科路~中清路) 縣125福雅路(中科路~台12線)	每季1次	4/9
陸域生態	鳥類、哺乳類、蝴蝶類、兩棲爬蟲類、植物	本計畫區及周邊次生林地	每季1次	4/9~12
文化資產	工區範圍	工區範圍	進行整地或開挖作業時，聘請考古專業人員現場監看	4/3、4/12

壹、本季執行項目說明

營運期間監測(1/2)

監測類別	監測內容	監測地點	監測頻率	執行日期
空氣品質	TSP、PM ₁₀ 、PM _{2.5} 、SO _x 、NO _x 、CO、風向、溫度、溼度、風速、O ₃ 、THC/NMHC/CH ₄ 、酸鹼氣(氫氟酸、鹽酸、硝酸、磷酸、硫酸、醋酸、氨氣、氯氣)	1.理想國社區 2.永安國小 3.大明國小 4.汝鑿國小 5.橫山聚落	每2個月1次	5/10~11
邊界層氣象資料調查	以探空氣球或遙測方式，每天收集至少兩次之邊界層氣象數據，以獲得開發區當地每日最低及最高之混合層高度以及混合層內之垂直風速分佈及垂直溫度梯度等資料	中科大樓頂樓	進行1年(每季各1星期)	-
放流水質	水量、pH、溫度、油脂、氨氮、總氮、氟化物、懸浮固體、導電度、真色色度、化學需氧量、生化需氧量、氟鹽重金屬(砷、鎘、銅、鉻(總鉻)、六價鉻、鎳、汞、鉛、鋅、銻、鎳、鉬)	污水處理廠放流口	每季1次	4/3
噪音振動	噪音：L _x 、L _{max} 、L _{eq} 、L _日 、L _夜 、L _晚 振動(逐時)：L _x 、L _{max} 、L _日 、L _夜	1.下新厝 2.林厝 3.國安國小 4.水堀頭	每季1次	(同施工期間一併調查)
納管水質	重金屬銅	新設之半導體晶圓廠納管水質檢測口	每月1次	4/3、5/2、6/1
地面水質	流量、pH值、溫度、溶氧量、導電度、磷酸鹽、總氮、氨氮、氟化物、總有機碳、懸浮固體、大腸桿菌群、生化需氧量、化學需氧量、重金屬(砷、鎘、銅、總鉻、六價鉻、鎳、汞、鉛、鋅)	1.大度橋 2.放流出水口與承受水體匯流處 3.放流出水口下游約1公里處	每季1次	5/15
地下水質	pH值、溫度、生化需氧量、大腸桿菌群、總菌落數、懸浮固體、總有機碳、導電度、硝酸鹽、氟鹽、氨氮、總氮、硫酸鹽、重金屬(鐵、錳、砷、鎘、銅、總鉻、六價鉻、鎳、汞、鉛、鋅)	擴建用地內地下水上、下游各1處	每季1次	4/11、4/12
		放流出水口之左、右岸淺層各2處		4/16

壹、本季執行項目說明

營運期間監測(2/2)

監測類別	監測內容	監測地點	監測頻率	執行日期
河川底泥	重金屬(砷、鎘、銅、總鉻、六價鉻、鎳、汞、鉛、鋅)	大度橋 放流出水口與承受水體匯流處 放流出水口下游約1公里處	每6個月1次	—
土壤	重金屬(砷、鎘、銅、總鉻、六價鉻、鎳、汞、鉛、鋅)	放流出水口下游之左、右岸高灘耕地	每6個月1次	4/16
陸域生態	鳥類、哺乳類、兩棲爬蟲類、蝴蝶類、植物	擴建用地及周邊次生林地	每季1次	(同施工期間一併調查)
交通運輸	路口轉向交通量	中科路 / 東大路 中科路 / 縣125福雅路 東大路 / 台12線 中71東海路 / 中清路 科雅路 / 中清路	每季1次	(同施工期間一併調查)
	路段行駛速率	中科路(東大路~縣127) 東大路(中科路~台12線) 中71線(中科路~中清路) 中清路(國3~民生路) 台12線(縣125~特5道路) 西屯路(縣125~遊園路) 科雅路(中科路~中清路) 縣125福雅路(中科路~台12線)	每季1次	(同施工期間一併調查)

貳、本季執行成果說明

■ 施工期間監測說明-空氣品質

監測地點及日期		項目	TSP ($\mu\text{g}/\text{m}^3$)	PM ₁₀ ($\mu\text{g}/\text{m}^3$)	PM _{2.5} ($\mu\text{g}/\text{m}^3$)	溫度(°C)	溼度(%)	風速(m/s)	風向
		24 小時值	日平均值	24 小時值	日平均值	日平均值	日平均值	最頻風向	
汝鑾國小	107.05.10~11	88	60	20	24.1	77	1.3	北	
大明國小	107.05.10~11	103	60	20	22.4	67	1.0	東	
永安國小	107.05.10~11	95	75	21	25.2	68	0.7	東北	
理想國社區	107.05.10~11	112	61	22	24.3	72	0.7	南	
橫山聚落	107.05.10~11	120	57	24	23.9	71	0.7	北	
標準值		250	125	35	—	—	—	—	

註：1.標準值參考中華民國 101 年 5 月 14 日行政院環境保護署環署空字第 1010038913 號令修正公告『空氣品質標準』。

2."—"表示無該項監測記錄或標準值。

貳、本季執行成果說明

施工期間監測說明-噪音振動(1/2)

噪音

單位：dB(A)

測站	時間	L _日	L _晚	L _夜	L _{vmax}
下新厝	107年第2季	57.0	59.8 *	47.1	85.1
林厝		61.0 *	61.8 *	53.0*	86.8
國安國小		63.6 *	53.6	51.7*	89.3
一般地區音量標準（第二類）		60	55	50	—
水堀頭	107年第2季	57.9	57.8	52.8	82.4
一般地區音量標準（第四類）		75	70	65	—

註：“*”標記係指超過標準值。

振動

單位：dB

測站	時間	L _{v10日}	L _{v10夜}	L _{vmax}
下新厝	107年第2季	30.0	30.0	58.0
林厝		30.7	30.1	59.6
國安國小		39.5	30.0	56.0
第一種區域振動基準值		65	60	—
水堀頭	107年第2季	30.0	30.0	42.2
第二種區域振動基準值		70	65	—

註：我國目前尚無振動管制標準，參考「日本振動規制法施行細則」之管制標準。

貳、本季執行成果說明



■ 施工期間監測說明-噪音振動(2/2)

低
頻
噪
音

單位：dB(A)

測點	監測日期	L _{eq,LF}
下新厝	107.04.09	30.8
林厝	107.04.09	29.0
國安國小	107.04.09	31.2
第二類低頻噪音管制標準(日間)		44
水堀頭	107.04.09	25.9
第四類低頻噪音管制標準(日間)		49



貳、本季執行成果說明



■ 施工期間監測說明-營建噪音振動

單位：dB(A)

地點	日期	均能音量(L _{eq})		最大音量(L _{max})	
		測值	標準值	測值	標準值
東大路	107.04.09	60.0	80	71.9	100
	107.04.23	67.4		83.1	
	107.05.07	71.3		82.6	
	107.05.23	69.0		79.7	
	107.06.01	62.0		75.4	
	107.06.15	67.9		78.3	
科園二路	107.04.09	67.2		77.1	
	107.04.23	64.5		77.2	
	107.05.07	69.9		79.0	
	107.05.23	66.8		75.8	
	107.06.01	58.9		71.3	
	107.06.15	66.6	77.0		



貳、本季執行成果說明

施工期間監測說明-地面水質

項目		溫度	pH值	流量	導電度	懸浮固體	化學需氧量	生化需氧量	大腸桿菌群	溶氧量	氨氮	RPI指標	
		°C	—	m ³ /s	µmho/cm	mg/L	mg/L	mg/L	CFU/100mL	mg/L	mg/L	—	
烏橋	環說期間	101.02.17	12.8	7.3	1.81	343	130*	4.2	1.5	5.1×10 ^{4*}	7.0	8.02*	中度污染
		101.05.21	30.8	6.6	0.563	259	76.0*	20.2	2.3	1.9×10 ^{4*}	7.3	3.32*	中度污染
		101.08.17	29.1	7.3	1.012	311	6.9	11.3	5.1*	3.5×10 ³	7.5	0.67*	輕度污染
		101.11.12	23.8	7.4	0.994	398	6.5	38.9	7.2*	2.6×10 ^{4*}	7.5	3.76*	中度污染
	施工期間	106年第2季	25.4	7.6	3.41	381	15.6	18.2	2.6	1.3×10 ^{5*}	6.3	2.57*	輕度污染
		106年第3季	30.8	7.7	4.75	253	22.5	14.8	<1.0	1.7×10 ^{5*}	7.0	0.69*	未(稍)受污染
		106年第4季	31.2	7.3	0.47	540	10.5	18.6	2.8	6.5×10 ^{4*}	5.1	2.09*	輕度污染
		107年第1季	24.9	7.7	2.07	285	78.4*	29.2	6.6*	4.0×10 ^{4*}	5.8	1.06*	中度污染
永安坑橋	環說期間	101.02.17	12.6	6.8	0.7	385	16.2	49.0	7.0*	2.6×10 ^{4*}	6.9	3.50*	中度污染
		101.05.21	30.9	7.6	1.771	502	12.5	25.9	5.6*	7.7×10 ^{4*}	8.1	10.2*	中度污染
		101.08.17	29.6	7.4	2.257	304	20	19.6	7.3*	2.6×10 ^{4*}	6.9	0.93*	中度污染
		101.11.12	23.0	7.1	2.197	410	6.3	54.3	6.3*	6.9×10 ³	6.8	4.41*	中度污染
	施工期間	106年第2季	25.9	7.5	1.46	360	47.0*	29.8	3.6	1.5×10 ^{5*}	6.0	3.16*	中度污染
		106年第3季	29.1	8.5	1.65	245	41.9*	18.6	2.3	4.3×10 ^{5*}	6.0	1.11*	中度污染
		106年第4季	30.9	8.0	0.20	483	5.3	23.3	4.8*	1.5×10 ^{5*}	4.8	4.14*	中度污染
		107年第1季	25.5	7.6	0.98	359	29.4	32.5	4.3*	1.6×10 ^{5*}	4.7	5.70*	中度污染
107年第2季	25.7	7.6	0.94	454	29.7	31.5	3.6	3.4×10 ^{5*}	5.2	7.17*	中度污染		
東海橋	環說期間	101.02.17	12.7	6.8	2.24	324	9.8	11.5	1.1	2.7×10 ^{4*}	7.2	0.36*	未(稍)受污染
		101.05.21	28.3	6.7	2.093	337	10.4	6.1	<1.0	4.0×10 ³	7.0	0.21	未(稍)受污染
		101.08.17	29.7	7.6	2.589	335	15.0	9.6	3.4	7.4×10 ³	7.2	0.08	未(稍)受污染
		101.11.12	23.9	6.9	2.516	377	7.9	8.4	3.6	3.8×10 ³	7.2	0.39*	未(稍)受污染
	施工期間	106年第2季	26.7	7.5	8.26	372	6.0	11.2	2.1	1.3×10 ^{4*}	8.0	0.47*	未(稍)受污染
		106年第3季	31.3	8.2	10.98	262	13.6	3.7	<1.0	4.7×10 ^{4*}	7.0	0.29	未(稍)受污染
		106年第4季	29.4	7.8	2.49	416	2.9	6.2	<1.0	1.3×10 ^{4*}	7.4	0.14	未(稍)受污染
		107年第1季	25.6	7.5	13.82	316	25.4	12.7	1.3	8.5×10 ³	5.6	0.39*	未(稍)受污染
107年第2季	26.1	7.4	3.85	380	8.1	8.0	<1.0	2.5×10 ^{4*}	8.8	0.38*	未(稍)受污染		
丙類陸域水體水質標準		—	6.5-9.0	—	—	40	—	4	1.0×10 ⁴	≥4.5	0.3	—	
本季偵測極限		—	—	—	—	1.0	2.0	1.0	<10	—	0.01	—	

註：1. 河川水體水質標準參考中華民國106年9月13日行政院環境保護署環署水字第1060071140號令修正發布「地面水體分類及水質標準」丙類河川水質。

2. 參考「河川污染程度指標, River Pollution Index」簡稱「RPI」進行分析。RPI指標係以溶氧量、生化需氧量、懸浮固體、氨氮等4項水質參數之濃度值來計算所得之指標積分值，並判定河川水質污染程度。

3. “*”表示不符合丙類河川水體水質標準。

貳、本季執行成果說明

施工期間監測說明- 路口轉向交通量

測點 名稱	路段 名稱	方向 (往)	機踏車	小型車	大型車	特種車	總計	P.C.U (日)	尖峰 小時	尖峰 小時 P.C.U
			(輛/日)							
中科路/ 東大路	中科路	東	1,358	5,468	159	309	7,294	7,158.0	17-18	1,128.0
	東大路	南	6,729	8,967	432	604	16,732	14,489.5	17-18	1,237.5
		北	2,028	6,254	202	594	9,078	9,056.0	17-18	962.0
中科路/縣 125 福雅路	中科路	東	6,430	7,479	166	164	14,239	11,353.0	7-8	1,155.0
		西	4,830	12,992	187	366	18,375	16,602.5	17-18	2,154.0
	縣 125 (福雅路)	北	3,077	11,282	172	433	14,964	14,161.0	7-8	1,542.0
		南	4,935	12,411	246	367	17,959	16,165.0	17-18	2,101.0
東大路/ 台 12 線	台 12 線	東	14,900	18,328	1,060	217	34,505	27,910.5	17-18	2,742.5
		西	10,759	19,275	989	237	31,260	26,730.5	17-18	2,288.5
	東大路	北	3,278	5,412	199	114	9,003	7,634.5	17-18	742.5
中 71(東海 路)/中清路	中清路	東	1,190	14,175	577	371	16,313	16,563.0	11-12	1,251.0
		西	2,888	17,965	787	732	22,372	22,419.5	16-17	1,684.0
	中 71 (東海路)	南	581	4,407	344	253	5,585	5,846.0	9-10	414.0
科雅路/ 中清路	中清路	東	4,292	14,574	448	670	19,984	19,067.0	8-9	1,450.0
		西	6,579	14,841	423	620	22,463	20,315.0	7-8	1,910.0
	科雅路	南	1,692	4,318	163	181	6,354	5,861.0	7-8	894.0

註：機踏車之 PCU 當量係數為 0.5，小型車之 PCU 當量係數為 1，大型車之 PCU 當量係數為 1.5，特種車之 PCU 當量係數為 2.5。

貳、本季執行成果說明

施工期間監測說明-路段行駛速率

路段名稱		速限 (KPH)	調查時段	路段長(M)	平均旅行速率 (公里/小時)	服務水準
中科路	東大路至縣 127	60	上午尖峰(07-10)	3,400	33.2	B
			離峰時段(13-16)		36.8	A
			下午尖峰(16-19)		27.0	C
	縣 127 至東大路		上午尖峰(07-10)	3,400	36.1	A
			離峰時段(13-16)		34.9	B
			下午尖峰(16-19)		39.4	A
東大路	中科路至台 12 線	50	上午尖峰(07-10)	3,300	30.9	B
			離峰時段(13-16)		26.3	C
			下午尖峰(16-19)		27.3	C
	台 12 線至中科路		上午尖峰(07-10)	3,300	26.0	C
			離峰時段(13-16)		27.7	C
			下午尖峰(16-19)		26.2	C
中 71 線	中清路至中科路	50	上午尖峰(07-10)	3,800	27.6	C
			離峰時段(13-16)		29.8	C
			下午尖峰(16-19)		29.8	C
	中科路至中清路		上午尖峰(07-10)	3,800	27.5	C
			離峰時段(13-16)		26.4	C
			下午尖峰(16-19)		27.5	C
中清路	民生路至國道 3	60	上午尖峰(07-10)	6,800	27.8	C
			離峰時段(13-16)		38.1	A
			下午尖峰(16-19)		32.6	B
	國道 3 至民生路		上午尖峰(07-10)	6,800	30.3	B
			離峰時段(13-16)		36.4	A
			下午尖峰(16-19)		29.3	C

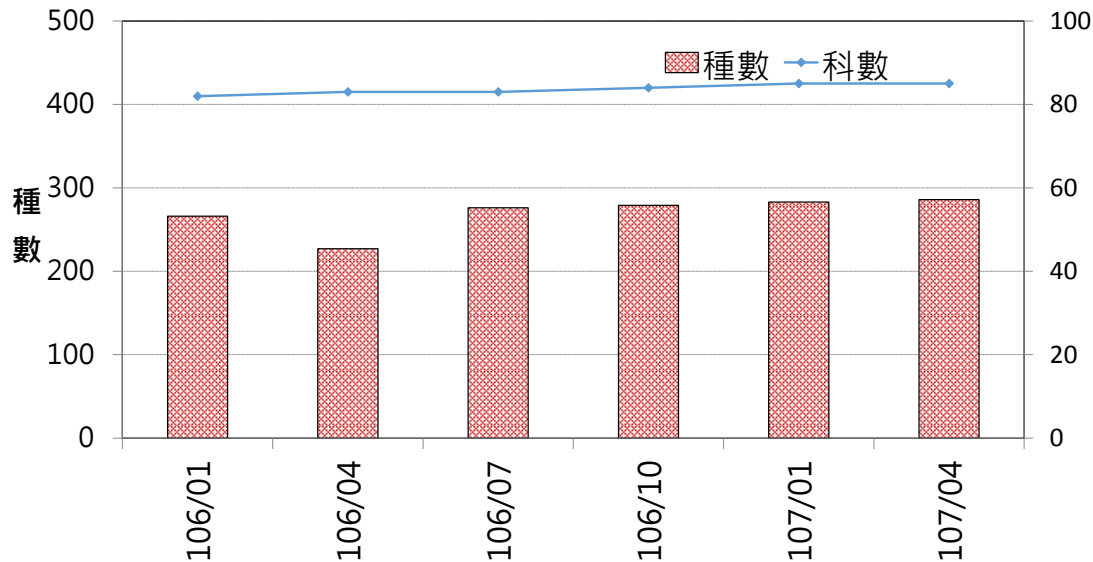
路段名稱		速限 (KPH)	調查時段	路段長 (M)	平均旅行速率 (公里/小時)	服務水準
台 12 線	縣 125 至特 5 道路	60	上午尖峰(07-10)	4,770	21.4	D
			離峰時段(13-16)		30.7	B
			下午尖峰(16-19)		22.2	D
	特 5 道路至縣 125		上午尖峰(07-10)	4,770	19.7	E
			離峰時段(13-16)		24.9	D
			下午尖峰(16-19)		13.2	F
西屯路	縣 125 至遊園路	50	上午尖峰(07-10)	3,483	20.3	D
			離峰時段(13-16)		26.8	C
			下午尖峰(16-19)		25.6	C
	遊園路至縣 125		上午尖峰(07-10)	3,483	23.3	D
			離峰時段(13-16)		28.8	C
			下午尖峰(16-19)		24.3	D
科雅路	中清路至中科路	60	上午尖峰(07-10)	3,500	28.9	C
			離峰時段(13-16)		33.8	B
			下午尖峰(16-19)		34.0	B
	中科路至中清路		上午尖峰(07-10)	3,500	34.9	B
			離峰時段(13-16)		36.1	A
			下午尖峰(16-19)		37.8	A
縣 125 福雅路	台 12 線至 中科路	50	上午尖峰(07-10)	3,300	18.8	E
			離峰時段(13-16)		25.2	C
			下午尖峰(16-19)		22.0	D
	中科路至 台 12 線		上午尖峰(07-10)	3,300	24.2	D
			離峰時段(13-16)		25.1	C
			下午尖峰(16-19)		15.4	E

貳、本季執行成果說明

■ 施工期間監測說明-陸域生態(1/10)

■ 陸域植物

- 本季調查共紀錄維管束植物85科236屬286種；稀有植物記錄2種，皆為零星生長，族群數量極為稀少。
- 本季調查種數及科數與歷次調查結果比較無明顯差異。
- 目前為減少環境擾動及一般民眾進入、少有刈草作業進行，稀有植物現階段暫無干擾，但仍需注意後續之生長狀況是否受到工程或環境變遷之影響。



貳、本季執行成果說明

施工期間監測說明-陸域生態(2/10)

植物種類歸隸特性

歸隸特性		蕨類植物	裸子植物	雙子葉植物	單子葉植物	小計
分類	科	7	4	63	11	85
	屬	8	5	189	34	236
	種	10	6	228	42	286
生長型	喬木	-	6	82	3	91
	灌木	-	-	32	1	33
	木質藤本	-	-	24	1	25
	草質藤本	1	-	19	-	20
	草本	9	-	71	37	117
屬性	原生	10	2	120	23	155
	特有	-	-	10	1	11
	歸化	-	-	76	14	90
	入侵	-	-	21	7	28
	栽培	-	4	32	5	41

註：特有包含於原生，入侵包含於歸化，故以斜體呈現。

貳、本季執行成果說明

施工期間監測說明-陸域生態(3/10)

入侵植物

中文科名	生長型	學名	中文名
落葵科	草質藤本	<i>Anredera cordifolia (Tenore) van Steenis</i>	洋落葵
落葵科	草質藤本	<i>Basella alba L.</i>	落葵
莧科	草本	<i>Amaranthus viridis L.</i>	野莧菜
白花菜科	草本	<i>Cleome rutidosperma DC.</i>	成功白花菜
十字花科	草本	<i>Lepidium virginicum L.</i>	獨行菜
豆科	喬木	<i>Leucaena leucocephala (Lam.) de Wit</i>	銀合歡
豆科	草質藤本	<i>Macroptilium atropurpureum (DC.) Urb.</i>	賽芻豆
豆科	灌木	<i>Sesbania cannabiana (Retz.) Poir</i>	田菁
大戟科	草本	<i>Ricinus communis L.</i>	蓖麻
無患子科	喬木	<i>Dimocarpus longan Lour.</i>	龍眼
旋花科	草質藤本	<i>Ipomoea cairica (L.) Sweet</i>	番仔藤
馬鞭草科	灌木	<i>Lantana camara L.</i>	馬纓丹
馬鞭草科	草本	<i>Stachytarpheta jamaicensis (L.) Vahl</i>	牙買加長穗木
菊科	草本	<i>Ageratum conyzoides L.</i>	藿香薊
菊科	草本	<i>Ageratum houstonianum Mill.</i>	紫花藿香薊
菊科	草本	<i>Bidens alba (L.) DC. var. radiata (Sch. Bip.) Ballard ex T. E. Melchert</i>	大花咸豐草
菊科	草本	<i>Conyza canadensis (L.) Cronq.</i>	加拿大蓬
菊科	草本	<i>Conyza sumatrensis (Retz.) Walker</i>	野茼蒿
菊科	草質藤本	<i>Mikania micrantha H. B. K.</i>	小花蔓澤蘭
菊科	草本	<i>Parthenium hysterophorus L.</i>	銀膠菊
菊科	草本	<i>Tridax procumbens L.</i>	長柄菊
禾本科	草本	<i>Brachiaria mutica (Forssk.) Stapf</i>	巴拉草
禾本科	草本	<i>Melinis repens (Willd.) C. E. Hubb.</i>	紅毛草
禾本科	草本	<i>Panicum maximum Jacq.</i>	大黍
禾本科	草本	<i>Panicum repens L.</i>	鋪地黍
禾本科	草本	<i>Paspalum conjugatum Bergius</i>	兩耳草
禾本科	草本	<i>Pennisetum polystachion (L.) Schult.</i>	牧地狼尾草
禾本科	草本	<i>Pennisetum purpureum Schumach.</i>	象草

貳、本季執行成果說明

施工期間監測說明-陸域生態(4/10)

■ 哺乳類

- 本季調查共**5科6種28隻次**，記錄鼬獾1種特有亞種；保育類物種則未記錄。
- 依指數分析結果，本次調查**歧異度 $H'=1.10$** 及**均勻度 $J'=0.61$** 均屬較低程度。

■ 鳥類

- 本月共記錄到**21科31種436隻次**，保育類則記錄八哥及鳳頭蒼鷹2種為珍貴稀有保育類野生動物。
- 本次調查類**歧異度 $H'=2.85$** 為中等，**均勻度 $J'=0.83$** 則偏高。

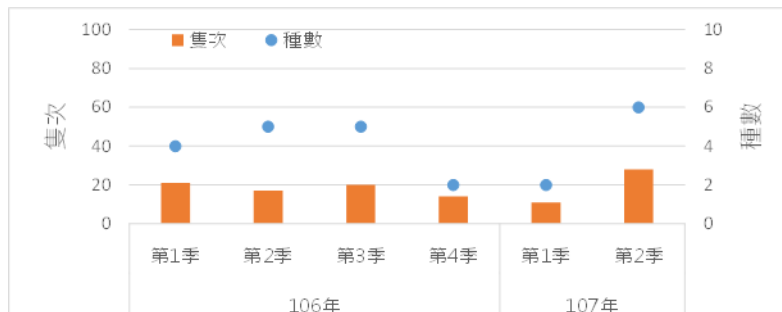
小白鷺



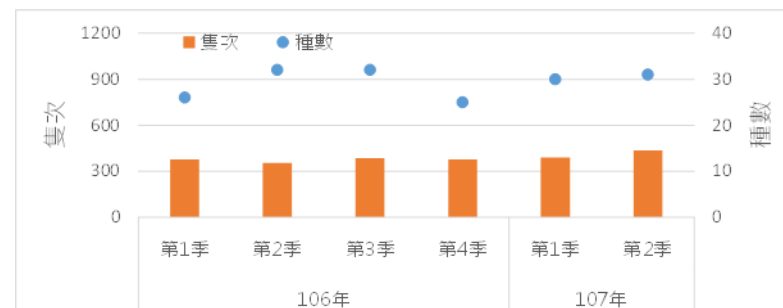
斑腿樹蛙



哺乳類



鳥類



貳、本季執行成果說明

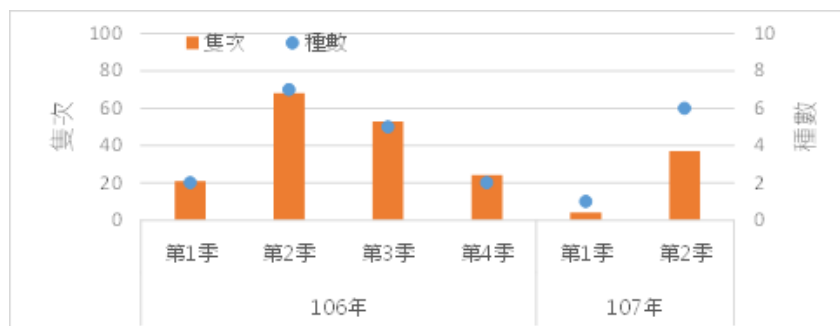


■ 施工期間監測說明-陸域生態(5/10)

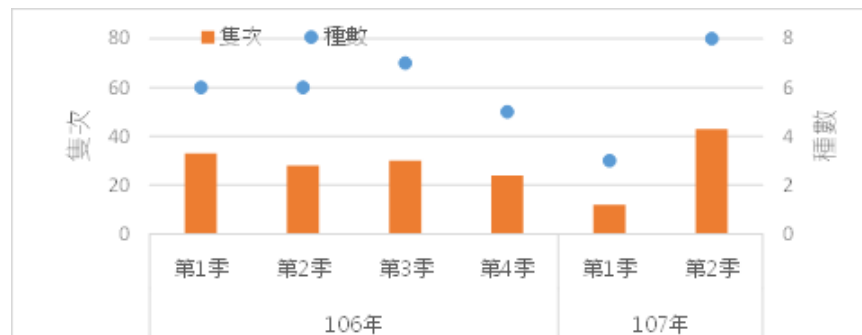
■ 兩棲爬蟲類

- 本月共記錄到兩棲類6科6種37隻次、爬蟲類7科8種43隻次。
- 本次兩棲類未記錄特有(亞)種及保育類動物；爬蟲類記錄蓬萊草蜥及斯文豪氏攀蜥2種特有種，保育類物種則未記錄。
- 兩棲類歧異度指數H'為1.58，均勻度指數J'為0.88，爬蟲類歧異度指數H'為1.80，均勻度指數J'為0.87；顯示監測範圍內兩棲類歧異度屬偏低程度，而均勻度屬偏高程度；爬蟲類歧異度屬中等程度，而均勻度則偏高。

兩棲類



爬蟲類



貳、本季執行成果說明

施工期間監測說明-陸域生態(6/10)

單位：隻次

哺乳類

編號	科	中文名	學名	特化性	保育等級	環說階段 是否記錄	107年第2季
1	貂科	鼬獾	<i>Melogale moschata subai</i>	特亞			1
2	尖鼠科	臭鼩	<i>Suncus murinus</i>			*	3
3	蝙蝠科	東亞家蝠	<i>Pipistrellus abramus</i>			*	19
4	松鼠科	赤腹松鼠	<i>Callosciurus erythraeus thaiwanensis</i>			*	3
5	鼠科	赤背條鼠	<i>Apodemus agrarius</i>				1
6	鼠科	溝鼠	<i>Rattus norvegicus</i>			*	1
物種數小計(S)							6
數量小計(N)							28
歧異度指數(H')							1.10
均勻度指數(J')							0.61

單位：隻次

兩棲類

編號	科	中文名	學名	特化性	保育等級	環說階段 是否記錄	107年第2季
1	叉舌蛙科	澤蛙	<i>Fejervarya limnocharis</i>			*	9
2	赤蛙科	貢德氏赤蛙	<i>Hylarana guentheri</i>				2
3	狹口蛙科	小雨蛙	<i>Microhyla fissipes</i>			*	2
4	樹蛙科	斑腿樹蛙	<i>Polypedates megacephalus</i>	外來			7
5	樹蟾科	中國樹蟾	<i>Hyla chinensis</i>				4
6	蟾蜍科	黑眶蟾蜍	<i>Duttaphrynus melanostictus</i>			*	13
物種數小計(S)							6
數量小計(N)							37
歧異度指數(H')							1.58
均勻度指數(J')							0.88

註：「外來」表外來種。

貳、本季執行成果說明

施工期間監測說明-陸域生態(7/10)

爬蟲類

單位：隻次

編號	科	中文名	學名	特化性	保育等級	環說階段 是否記錄	107年第2季
1	正蜥科	蓬萊草蜥	<i>Takydromus stejnegeri</i>	特有			1
2	石龍子科	印度蜓蜥	<i>Sphenomorphus indicus</i>			*	2
3	盲蛇科	盲蛇	<i>Ramphotyphlops braminus</i>				2
4	飛蜥科	斯文豪氏攀蜥	<i>Japalura swinhonis</i>	特有		*	3
5	壁虎科	疣尾蝎虎	<i>Hemidactylus frenatus</i>			*	14
6	壁虎科	無疣蝎虎	<i>Hemidactylus bowringii</i>			*	8
7	地龜科	斑龜	<i>Ocadia sinensis</i>				5
8	澤龜科	紅耳泥龜	<i>Trachemys scripta</i>	外來			8
物種數小計(S)							8
數量小計(N)							43
歧異度指數(H')							1.80
均勻度指數(J')							0.87

註：「特有」表臺灣地區特有種，「外來」表外來種。

貳、本季執行成果說明

位：隻次

施工期間監測說明-陸域生態(8/10)

鳥類

編號	科	中文名	學名	特化性	保育等級	遷移習性	環說階段 是否記錄	107年第2季
1	夜鷹科	臺灣夜鷹	<i>Caprimulgus affinis</i>	特亞		留	*	7
2	雨燕科	小雨燕	<i>Apus nipalensis</i>	特亞		留	*	19
3	八哥科	八哥	<i>Acridotheres cristatellus</i>	特亞	II	留		1
4	八哥科	白尾八哥	<i>Acridotheres javanicus</i>			引進種	*	39
5	八哥科	家八哥	<i>Acridotheres tristis</i>			引進種	*	12
6	王鶇科	黑枕藍鶇	<i>Hypothymis azurea</i>	特亞		留	*	3
7	卷尾科	大卷尾	<i>Dicrurus macrocercus</i>	特亞		留, 過	*	19
8	扇尾鶇科	灰頭鷓鴣	<i>Prinia flaviventris</i>			留	*	6
9	扇尾鶇科	黃頭扇尾鶇	<i>Cisticola exilis</i>	特亞		留	*	1
10	扇尾鶇科	褐頭鷓鴣	<i>Prinia inornata</i>	特亞		留	*	8
11	梅花雀科	斑文鳥	<i>Lonchura punctulata</i>			留	*	14
12	麻雀科	麻雀	<i>Passer montanus</i>			留	*	88
13	畫眉科	小彎嘴	<i>Pomatorhinus musicus</i>	特有		留	*	2
14	畫眉科	山紅頭	<i>Stachyris ruficeps</i>	特亞		留	*	4
15	鴉科	樹鴉	<i>Dendrocitta formosae</i>	特亞		留	*	19
16	燕科	洋燕	<i>Hirundo tahitica</i>			留	*	4
17	燕科	家燕	<i>Hirundo rustica</i>			夏, 冬, 過	*	14
18	繡眼科	綠繡眼	<i>Zosterops japonicus</i>			留	*	27
19	鶇科	白頭翁	<i>Pycnonotus sinensis</i>	特亞		留	*	44
20	鶇科	紅嘴黑鶇	<i>Hypsipetes leucocephalus</i>	特亞		留	*	5
21	鶇科	白鶇	<i>Motacilla alba</i>			留, 冬	*	4
22	雀科	花雀	<i>Fringilla montifringilla</i>			冬, 冬	*	4
23	雁鴨科	綠頭鴨	<i>Anas platyrhynchos</i>			冬, 引進種		8
24	鬚鶇科	五色鳥	<i>Megalaima nuchalis</i>	特有		留	*	5
25	鳩科	紅鳩	<i>Streptopelia tranquebarica</i>			留	*	39
26	鳩科	珠頸斑鳩	<i>Streptopelia chinensis</i>			留	*	11
27	鳩科	野鳩	<i>Columba livia</i>			引進種	*	23
28	杜鵑科	番鵑	<i>Centropus bengalensis</i>			留	*	1
29	鶇科	小白鶇	<i>Egretta garzetta</i>			留, 冬, 過	*	2
30	鶇科	黑冠麻鶇	<i>Gorsachius melanolophus</i>			留	*	2
31	鷹科	鳳頭蒼鷹	<i>Accipiter trivirgatus</i>	特亞	II	留		1
物種數小計(S)								31
數量小計(N)								436
歧異度指數(H')								2.85
均勻度指數(J')								0.83

註1：「特有」表臺灣地區特有種；「特亞」表臺灣地區特有亞種。

註2：「III」表珍貴稀有保育類野生動物，「III」表其他應予保育之野生動物。

註3：「留」表留鳥、「夏」表夏候鳥、「冬」表冬候鳥、「過」表過境鳥、「引進種」表引進之外來種。

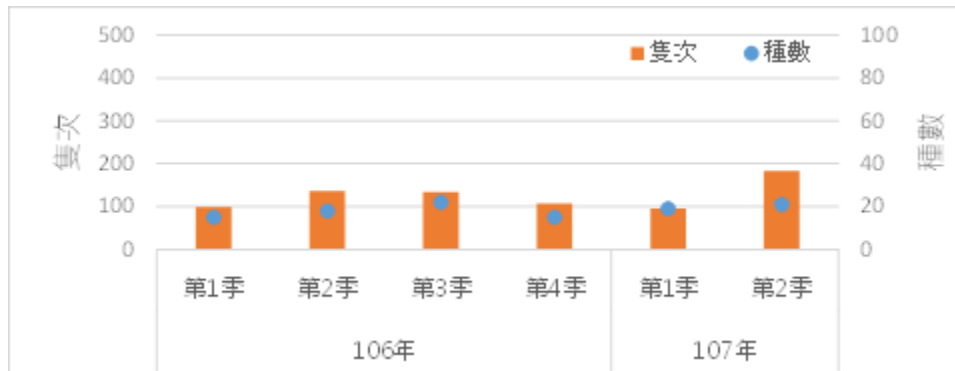
貳、本季執行成果說明

施工期間監測說明-陸域生態(9/10)

■ 蝶類

- 本季共記錄到蝶類5科21種183隻次，未記錄到特有種及保育類物種。
- 本次調查結果與歷次相比無明顯異常情形。
- 蝶類歧異度 $H' = 2.40$ 屬中等程度，而均勻度 $J' = 0.79$ 則偏高。

藍灰蝶



貳、本季執行成果說明

單位：隻次

施工期間監測說明- 陸域生態(10/10)

蝶類

編號	科	中文名	學名	特化性	保育等級	環說階段 是否記錄	107年第2季
1	灰蝶科	折列藍灰蝶	<i>Zizina otis</i>			*	8
2	灰蝶科	豆波灰蝶	<i>Lampides boeticus</i>			*	8
3	灰蝶科	雅波灰蝶	<i>Jamides bochus formosanus</i>			*	8
4	灰蝶科	靛色琉灰蝶	<i>Acytolepis puspa myla</i>				6
5	灰蝶科	藍灰蝶	<i>Zizeeria maha okinawana</i>			*	52
6	弄蝶科	袖弄蝶	<i>Notocrypta curvifascia</i>			*	1
7	弄蝶科	禾弄蝶	<i>Borbo cinnara</i>			*	2
8	粉蝶科	白粉蝶	<i>Pieris rapae crucivora</i>			*	37
9	粉蝶科	亮色黃蝶	<i>Eurema blanda arsakia</i>			*	18
10	粉蝶科	黃蝶	<i>Eurema hecabe</i>			*	2
11	粉蝶科	緣點白粉蝶	<i>Pieris canidia</i>			*	9
12	粉蝶科	遷粉蝶	<i>Catopsilia pomona</i>			*	3
13	粉蝶科	橙端粉蝶	<i>Hebomoia glaucippe formosana</i>				3
14	蛺蝶科	豆環蛺蝶	<i>Neptis hylas luculenta</i>			*	6
15	蛺蝶科	琉璃蛺蝶	<i>Kaniska canace</i>			*	2
16	蛺蝶科	密紋波眼蝶	<i>Ypthima multistriata</i>			*	3
17	蛺蝶科	網絲蛺蝶	<i>Cyrestis thyodamas</i>			*	4
18	蛺蝶科	藍紋鋸眼蝶	<i>Elymnias hypermnestra hainana</i>			*	2
19	鳳蝶科	花鳳蝶	<i>Papilio demoleus</i>			*	2
20	鳳蝶科	青鳳蝶	<i>Graphium sarpedon connectens</i>			*	5
21	鳳蝶科	琉璃翠鳳蝶	<i>Papilio paris nakaharai</i>				2
物種數小計(S)							21
數量小計(N)							183
歧異度指數(H')							2.40
均勻度指數(J')							0.79

貳、本季執行成果說明

■ 施工期間監測說明-文化資產

- 本季4/3、4/12於擴建用地工區開挖處進行文化資產監看，並未發現任何史前文化遺留或重要文化資產之相關現象

監測位置示意



西區配合工程及景觀工程(107.4.3)



台積電中科十五廠7期興建工程(107.4.12)

貳、本季執行成果說明

營運期間監測說明-空氣品質(1/2)

項目 監測地點及日期		TSP ($\mu\text{g}/\text{m}^3$)	PM ₁₀ ($\mu\text{g}/\text{m}^3$)	PM _{2.5} ($\mu\text{g}/\text{m}^3$)	SO ₂ (ppm)		NO _x (ppm)		CO (ppm)		O ₃ (ppm)		CH ₄ (ppm)	NMHC (ppm)	THC (ppm)	溫度 (°C)	溼度 (%)	風速 (m/s)	風向
		24 小時值	日平 均值	24 小時值	最大 小時 平均值	日平 均值	最大 小時 平均值	日平 均值	最大 小時 平均值	最大八 小時平 均值	最大 小時 平均值	最大八 小時平 均值	日平 均值	日平 均值	日平 均值	日平 均值	日平 均值	日平 均值	日平 均值
汝鑾 國小	107.05.10~11	88	60	20	0.0076	0.0041	0.0210	0.0129	0.50	0.43	0.0519	0.0462	2.0	0.30	2.3	24.1	77	1.3	北
大明 國小		103	60	20	0.0029	0.0013	0.0504	0.0190	0.77	0.43	0.0696	0.0610*	2.1	0.23	2.3	22.4	67	1.0	東
永安 國小		95	75	21	0.0027	0.0016	0.0478	0.0325	1.00	0.73	0.0669	0.0559	2.2	0.17	2.4	25.2	68	0.7	東北
理想國 社區		112	61	22	0.0046	0.0028	0.0428	0.0205	0.89	0.64	0.0724	0.0612*	2.2	0.19	2.4	24.3	72	0.7	南
橫山 聚落		120	57	24	0.0026	0.0018	0.0321	0.0154	0.49	0.40	0.0796	0.0701*	1.9	0.12	2.0	23.9	71	0.7	北
空氣品質標準		250	125	35	0.25	0.1	—	—	35	9	0.12	0.06	—	—	—	—	—	—	—
偵測極限		—	4.0	—	0.00073		0.00149		0.08		0.00146		0.08	0.06	0.14	—	—	—	—

註：1.空氣品質標準係參考中華民國101年5月14日行政院環境保護署環署空字第1010038913號令修正發布「空氣品質標準」。

2."—"表示無該標準值或偵測極限。

3.除SO₂、NO_x、CO、O₃、THC(CH₄/NMHC)等為儀器偵測極限、硫酸鹽、硝酸鹽為定量偵測極限外，其餘測項為方法偵測極限。

4.ND代表小於方法偵測極限或定量下限。

5.SO₂、NO_x、CO及O₃小時平均值或八小時平均值均以監測期間之最大值作為呈現；環檢所僅公告大氣中二氧化硫檢驗法，且環保署公告之空氣品質標準亦以二氧化硫做為空氣品質標準之規定，故以SO₂代SO_x呈現之。

6."*"表示超過相關標準。

貳、本季執行成果說明

營運期間監測說明-空氣品質(2/2)

項目 監測地點及時間		氫氟酸 (mg/m ³)	鹽酸 (ppm)	硝酸 (mg/m ³)	磷酸 (mg/m ³)	硫酸 (μg/Nm ³)	醋酸 (mg/m ³)	氨氣 (ppm)	氯氣 (ppm)
		汝鑾國小	ND	ND	ND	ND	ND	ND	ND
大明國小	107.05.10~11	ND	ND	ND	ND	ND	ND	0.0791	ND
永安國小		ND	ND	ND	ND	ND	ND	0.0316	ND
理想國社區		ND	ND	ND	ND	ND	ND	0.0371	ND
橫山聚落		ND	ND	ND	ND	ND	ND	ND	ND
偵測極限		0.0034	0.0031	0.0046	0.0040	4.90	0.0167	0.0038	0.0008

註：1.空氣品質標準係參考中華民國101年5月14日行政院環境保護署環署空字第1010038913號令修正發布「空氣品質標準」。

2."—"表示無該標準值或偵測極限。

3.除SO₂、NO_x、CO、O₃、THC(CH₄/NMHC)等為儀器偵測極限、硫酸鹽、硝酸鹽為定量偵測極限外，其餘測項為方法偵測極限。

4.ND代表小於方法偵測極限或定量下限。

5.SO₂、NO_x、CO及O₃小時平均值或八小時平均值均以監測期間之最大值作為呈現；環檢所僅公告大氣中二氧化硫檢驗法，且環保署公告之空氣品質標準亦以二氧化硫做為空氣品質標準之規定，故以SO₂代SO_x呈現之。

註 6.本次酸鹼氣採樣時間為107.05.11。

貳、本季執行成果說明

營運期間監測說明-放流水質(1/2)

項目 監測日期	溫度	pH	流量	導電度	懸浮 固體	化學 需氧量	生化 需氧量	真色 色度	總氮	氟鹽	油脂	氨氮	氰化物
	°C	—	CMD	µmho/ cm	mg/L	mg/L	mg/L	—	mg/L	mg/L	mg/L	mg/L	mg/L
107.04.03	28.1	6.7	90,528	5,370	2.2	25.7	<1.0	<25	13.1	5.99	<1.0	1.84	ND
環評承諾值	—	—	—	—	20	80	20	—	—	—	—	28.19	—
放流水標準	< 38°C(5~9 月)/< 35°C(10~ 4月)	6~9	—	—	25	80	25	550	—	15	10	30	1.0
本季偵測極限	—	—	—	—	1.0	2.0	1.0	25	0.05	0.05	1.0	0.01	0.002

註：1.法規標準：中華民國106年12月25日行政院環境保護署環署水字第1060101625號令修正發布之「放流水標準」。

2.“*”表示超出法規值。

3. ND代表小於方法偵測極限或定量下限。

貳、本季執行成果說明

營運期間監測說明-放流水質(2/2)

項目	鎘	鉻	汞	砷	銅	鋅	鎳	鉛	銻	鎘	鉬	六價鉻
監測日期	mg/L	mg/L	mg/L	mg/L	mg/L	mg/L	mg/L	mg/L	mg/L	mg/L	mg/L	mg/L
107.04.03	ND	ND	ND	0.0035	0.041	0.088	0.034	ND	0.00326	0.00081	0.240	ND
環評承諾值	—	—	—	—	2.0	—	—	—	—	—	—	—
科學工業園區污水下水道系統放流水標準	0.03	2.0	0.005	0.5	3.0	5.0	1.0	1.0	0.1	0.1	0.6	0.5
本季偵測極限	0.001	0.004	0.00015	0.0004	0.005	0.006	0.004	0.003	0.00003	0.00003	0.00002	0.0073

註：1.法規標準：中華民國106年12月25日行政院環境保護署環署水字第1060101625號令修正發布之「放流水標準」。

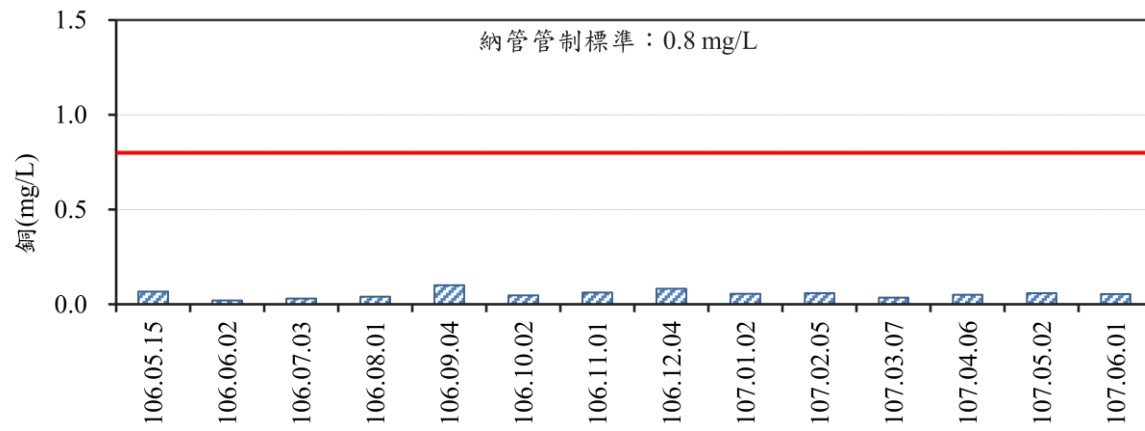
2.“*”表示超出法規值。

3. ND代表小於方法偵測極限或定量下限。

貳、本季執行成果說明

營運期間監測說明-納管水質

項目 監測日期	銅
	mg/L
107.04.03	0.051
107.05.02	0.060
107.06.01	0.055
MDL	0.005
納管管制標準	0.8



貳、本季執行成果說明

營運期間監測說明-地面水質

項目		溫度	pH值	流量	導電度	懸浮固體	化學需氧量	生化需氧量	溶氧量	大腸桿菌群	氨氮	總氮	磷酸鹽	
														監測地點及日期
大度橋	環說期間	101.01.06	18	7.5	—	471	59.0	24.2	3.4	6.9	2.8×10 ⁵	2.91	6.03	0.279
		101.04.11	28.5	7.4	—	482	110	16.6	7.1	6.9	5.6×10 ⁵	1.28	5.72	0.247
		101.07.02	30.8	7.7	—	390	342	19.7	1.6	7.1	8.1×10 ³	0.32	3.15	0.097
		101.10.23	26.9	7.3	—	505	68.7	22.0	5.3	4.8	3.6×10 ⁵	2.32	8.09	0.228
	營運期間	107年第2季	29.7	7.5	55.43	500	37.2	10.4	1.4	5.2	1.6×10 ⁴	2.66	5.46	0.844
放流出水口與承受水體匯流處	環說期間	101.01.06	24.5	6.5	—	3580	16.8	28.4	3.7	5.8	3.1×10 ⁴	27.7	65.6	31.4
		101.06.18	32.6	7.1	—	3190	96.6	33.9	3.2	6.3	8.0×10 ³	46.4	82.0	35.2
		101.07.02	30.4	6.3	—	3640	22.8	34.7	6.5	6.6	<10	77.0	109	2.71
		101.10.23	25.9	7.7	—	601	173	11.8	3.3	5.2	2.8×10 ⁴	2.15	5.39	0.217
	營運期間	107年第2季	28.1	7.6	103.97	734	64.8	7.0	<1.0	4.9	9.5×10 ³	1.23	4.32	1.20
放流出水口下游1公里處	環說期間	101.01.06	14.9	7.8	—	971	128	13.6	2.6	7.0	2.3×10 ⁴	1.87	6.38	0.453
		101.04.11	29.1	7.6	—	6410	65.8	25.6	7.4	6.8	3.6×10 ⁴	1.99	5.35	0.984
		101.07.02	30.4	6.3	—	3640	22.8	34.7	6.5	6.6	<10	77.0	109	2.71
		101.10.23	26.1	7.7	—	618	97.2	14.3	2.6	6.4	2.2×10 ⁴	2.08	5.22	0.219
	營運期間	107年第2季	27.6	7.6	114.15	738	78.2	5.5	<1.0	5.1	3.5×10 ³	1.23	4.75	1.17
偵測極限		—	—	—	—	1.0	2.0	1.0	—	<10	0.01	0.05	0.006	

項目		總有機碳	氟鹽	鎘	鉻	汞	砷	銅	鋅	鎳	鉛	六價鉻
大度橋	107年第2季	2.9	0.24	ND	ND	ND	0.0025	ND	ND	ND	ND	ND
放流出水口與承受水體匯流處	107年第2季	1.7	0.21	ND	ND	ND	0.0027	ND	0.020	ND	ND	ND
放流出水口下游1公里處	107年第2季	1.8	0.21	ND	ND	ND	0.0029	ND	ND	ND	ND	ND
偵測極限		0.06	0.05	0.001	0.004	0.00015	0.0004	0.005	0.006	0.004	0.003	0.0073

貳、本季執行成果說明

營運期間監測說明-地下水質(擴建用地區內)(1/2)

項目		一般項目						
		溫度	pH 值	導電度	懸浮固體	硝酸鹽	大腸桿菌群	總菌落數
		°C	—	µmho/cm	mg/L	mg/L	CFU/100mL	CFU/mL
107.4.11	TC-MW16	24.3	5.8	154	519	9.51	<10	4.7×10 ³
107.4.12	TC-MW14	25.3	5.6	114	511	7.74	<10	<5
第二類地下水 污染監測標準		—	—	—	—	—	—	—
偵測極限		—	—	—	1.0	0.04	<10	<5

註 1：“—”表示該項目無偵測極限或法規值；“*”表示超出法規值。

2：ND 代表小於方法偵測極限或定量下限。

項目		背景與指標水質項目					
		氨氮	總有機碳	氯鹽	硫酸鹽	鐵	錳
監測日期及位置		mg/L	mg/L	mg/L	mg/L	mg/L	mg/L
107.4.11	TC-MW16	ND	0.3	7.38	8.63	0.198	0.025
107.4.12	TC-MW14	ND	0.4	8.83	8.74	0.851	0.042
第二類地下水 污染監測標準		0.25	10	625	625	1.5	0.25
偵測極限		0.01	0.06	0.04	0.04	0.011	0.005

註 1：“—”表示該項目無偵測極限或法規值；“*”表示超出法規值。

2：ND 代表小於方法偵測極限或定量下限。

貳、本季執行成果說明

營運期間監測說明-地下水質(擴建用地區內)(2/2)

項目 監測日期及位置		總氮	生化需氧量	砷	鎘	六價鉻	鉻
		mg/L	mg/L	mg/L	mg/L	mg/L	mg/L
107.4.11	TC-MW16	2.95	<1.0	ND	ND	ND	ND
107.4.12	TC-MW14	2.24	<1.0	ND	ND	ND	ND
第二類地下水 污染監測標準		—	—	0.25	0.025	—	0.25
偵測極限		0.05	1.0	0.0004	0.001	0.0073	0.004

註 1：“—”表示該項目無偵測極限或法規值；“*”表示超出法規值。

2：ND 代表小於方法偵測極限或定量下限。

項目 監測日期及位置		銅	鉛	汞	鋅	鎳
		mg/L	mg/L	mg/L	mg/L	mg/L
107.4.11	TC-MW16	ND	ND	ND	0.058	ND
107.4.12	TC-MW14	ND	ND	ND	ND	ND
第二類地下水 污染監測標準		5	0.05	0.01	25	0.5
偵測極限		0.005	0.003	0.00015	0.006	0.004

註 1：“—”表示該項目無偵測極限或法規值；“*”表示超出法規值。

2：ND 代表小於方法偵測極限或定量下限。

貳、本季執行成果說明

營運期間監測說明-地下水質(放流出水口)

項目 監測日期及位置		溫度	pH	導電度	懸浮固體	硝酸鹽	大腸桿菌群	總菌落數	氨氮	總有機碳	氯鹽	硫酸鹽	鐵
		°C	—	µmho/cm	mg/L	mg/L	CFU/100mL	CFU/mL	mg/L	mg/L	mg/L	mg/L	mg/L
環說期間 (103.7.22)	高灘地水井	26.8	6.5	664	4.5	—	<10	3.6×10 ²	0.24	3.6	38.1	83.5	12.2*
環說期間 (102.8.20)	中科放流管 MW9監測井	26.5	6.2	695	21.6	—	ND	1.2×10 ²	0.08	1.7	10.9	132	1.35
107.04.16	河右岸上游	21.7	7.5	455	2.9	1.73	4.5×10 ²	2.5×10 ³	0.67*	5.2	23.3	70.7	0.164
	河右岸下游	25.9	6.7	699	10.5	ND	<10	<5	0.09	0.7	36.3	97.4	11.3*
	河左岸上游	25.1	6.6	718	4.2	ND	<10	<5	0.10	0.2	27.2	109	1.13
	河左岸下游	25.5	7.1	939	17.6	ND	<10	<5	0.31*	0.7	29.0	293	6.12*
第二類地下水污染監測標準		—	—	—	—	—	—	—	0.25	10	625	625	1.5
偵測極限		—	—	—	1.0	0.04	<10	<5	0.01	0.06	0.04	0.04	0.011

項目 監測日期及位置		錳	總氮	生化需氧量	砷	鎘	六價鉻	鉻	銅	鉛	汞	鋅	鎳
		mg/L	mg/L	mg/L	mg/L	mg/L	mg/L	mg/L	mg/L	mg/L	mg/L	mg/L	mg/L
環說期間 (103.7.22)	高灘地水井	1.55*	—	4.8	0.0356	ND	—	ND	ND	ND	0.0003	ND	ND
環說期間 (102.8.20)	中科放流管 MW9監測井	0.30*	—	—	—	—	—	—	—	—	—	—	—
107.04.16	河右岸上游	0.060	2.49	2.5	0.0027	ND	ND	ND	ND	ND	ND	ND	ND
	河右岸下游	1.46*	0.28	<1.0	0.0183	ND	ND	ND	ND	ND	ND	ND	ND
	河左岸上游	2.09*	0.25	<1.0	ND	ND	ND	ND	ND	ND	ND	ND	ND
	河左岸下游	0.213	1.94	<1.0	0.0169	ND	ND	ND	ND	ND	ND	ND	ND
第二類地下水污染監測標準		0.25	—	—	0.25	0.025	—	0.25	5	0.05	0.01	25	0.5
偵測極限		0.005	0.05	1.0	0.0004	0.001	0.0073	0.004	0.005	0.003	0.00015	0.006	0.004

註1：“—”表示該項目無偵測極限或法規值；“*”表示超出法規值。

註2：ND代表小於方法偵測極限或定量下限。

貳、本季執行成果說明

營運期監測說明-土壤

單位：mg/kg

項目		砷	鎘	鉻	銅	汞	鎳	鉛	鋅	六價鉻
監測地點及日期										
放流水口下游 右岸高灘地	107.4.16	6.29	ND	16.4	7.44	ND	14.9	11.6	52.5	ND
放流水口下游 左岸高灘地		7.24	ND	19.6	11.9	ND	19.6	14.2	63.5	ND
土壤污染監測標準		30	10	175	220	10	130	1000	1000	-
土壤污染管制標準		60	20	250	400	20	200	2000	2000	-
偵測極限		0.112	0.06	1.68	1.40	0.033	0.97	1.03	1.84	0.80

- 註:1.土壤污染管制標準係參考中華民國100年1月31日行政院環境保護署環署土字第1000008495號令修正發布。
 2.土壤污染監測標準係參考中華民國100年1月31日行政院環境保護署環署土字第1000008485號令訂定發布。
 3.除六價鉻偵測極限值為定量偵測極限外，其餘均為方法偵測極限。
 4.ND代表小於方法偵測極限或定量下限。